

Всероссийские соревнования
Чемпионат Российского студенческого спортивного союза
Открытые областные соревнования по спортивному туризму на лыжных дистанциях
(«67-й слет туристов-лыжников на границе Европы и Азии»)

09-11 марта 2018 г.

Свердловская область, г. Новоуральск, сан. «Зеленый мыс».

РЕГЛАМЕНТ РАБОТЫ ТЕХНИЧЕСКОЙ КОМИССИИ И
УСЛОВИЯ ПРОВЕДЕНИЯ ПРЕДСТАРТОВОЙ ПРОВЕРКИ.

1. Основные требования к снаряжению изложены п 3.1 Регламента.
2. На техническую комиссию должно быть представлено **только то снаряжение**, которое по своим характеристикам может вызвать **сомнение** в его пригодности и безопасности при проведении предстартовой проверки (см. ниже п.6-13. + Приложения), и решение по допуску-использованию, которого согласно Регламенту, принимает техническая комиссия, в соответствии с разделом 3. Техническая комиссия работает строго в часы, указанные в программе проведения соревнований. В иное время проверка снаряжения не производится.
3. **Проверка веревок** на соответствие п.3.2.6 технической комиссией, как и на предстартовой проверке, **не производится**. Данная проверка проводится **выборочно** после финиша дистанции и обязательна по требованию ГСК и по сообщениям от старших судей этапов. Уклонение от данной проверки приравнивается к невыполнению условий соревнований.
4. Предстартовая проверка проводится в соответствии с п.5.1.1. Во время предстартовой проверки участник должен продемонстрировать представителю технической комиссии целостность снаряжения и способы крепления снаряжения в соответствии с п.3.4.1, п.3.4.2. Рекомендации по закреплению снаряжения продемонстрированы в Приложении 1.
5. На предстартовой проверке, проверяется:
 - наличие, целостность и правильное положение каски на голове спортсмена, в т.ч. наличие и правильность закрепления стартового номера (по п.3.6.4);
 - целостность и отсутствие повреждений (физических, химических, биологических, следов чрезмерного износа) текстильных и пластиковых изделий, деформации снаряжения, обеспечивающих безопасность спортсмена;
 - правильность и фиксация пряжек ИСС;
 - соответствие п.3.7.4 узлов на блокировке ИСС;
 - правильность закрепления ФСУ к ИСС, правильность закрепления жумара к самостраховке
6. На всех веревках, используемых участниками (включая веревку для блокировки системы) разрешается метка шириной не более 2 см.
7. Запрещено использование металлических хомутов, проволоки и подобных креплений, которые могут повредить снаряжение в процессе эксплуатации, кроме случаев, когда оно используется для защиты карабина на ФСУ «восьмерка» от истирания.
8. Разрешено использование нейлоновых стяжек и других приспособлений из мягких материалов, не имеющих острых углов.
9. Карабины не должны иметь потертых мест (более 10% износа, 2-3мм).
10. ФСУ «восьмерка» не должен иметь изгиба относительно плоскости крепления устройства на карабин. (т.е. она не должна быть гнутой) – кроме изгибов, заложенных производителем, согласно сертификату (для моделей с изгибом).
11. По п.3.6.1 Рукавицы или перчатки должны быть изготовлены из плотного материала, закрывать минимум 2 фаланги пальцев и не должны иметь повреждений рабочей поверхности (ладонь, фаланги пальцев и участка между большим и указательным пальцами, между которыми проходит веревка при выполнении ТП).
12. Если судья не может оценить целостность снаряжения, то он имеет право потребовать убрать все мешающие элементы (изоленту, пластырь и т.п.)
13. Судья, производящий предстартовую проверку, может не допустить для использования при прохождении дистанции снаряжение, обеспечивающее безопасность спортсмена, если у него есть сомнение в его надёжности, а также надёжности способа закрепления, и при этом нет подтверждения о «допуске» данного снаряжения» технической комиссией.

СТРАХОВОЧНЫЕ СИСТЕМЫ

Пряжки спортивной обвязки должны быть заправлены в соответствии с Паспортом изделия. Типовые примеры приведены на рис.1,2.

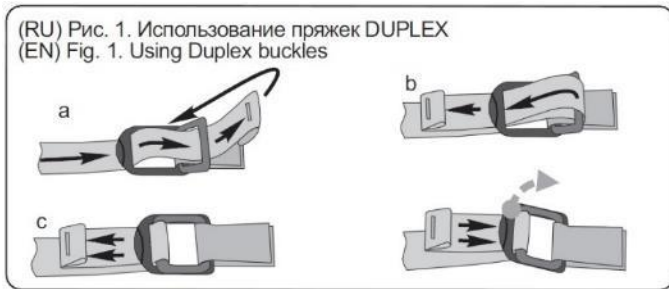


Рис.1.

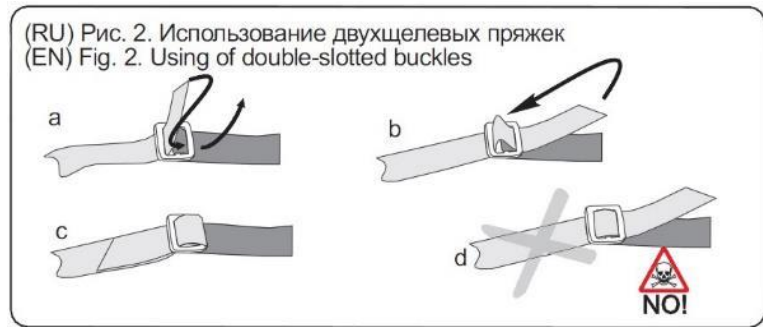


Рис.2

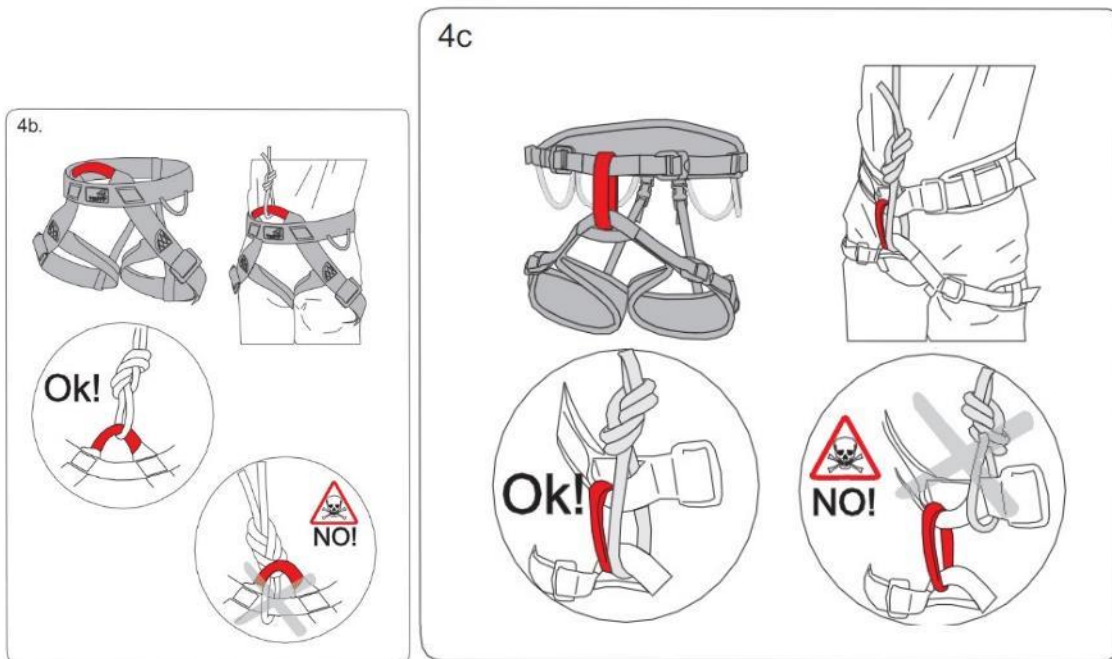


Рис.3

Рис.4

ФСУ должно быть закреплено за силовые элементы спортивной системы (участки выделенные красным) в соответствии с Паспортом изделия, либо на веревке, которой заблокирована сисема. Типовые примеры приведены на рис.3,4. Для страховочных систем 4b (рис.3), разрешено крепление ФСУ как в грузовую петлю, так и в веревку, проходящую через грузовую петлю. Для страховочных систем 4c (рис.4), в которых имеется силовое кольцо, разрешено дублирование кольца ввязанной в систему веревкой и использование ее для крепления ФСУ. Если ФСУ закреплено на грудной обвязке, то карабин с ФСУ должен проходить через блокировку.

ПОЛОЖЕНИЕ КАСКИ НА ГОЛОВЕ СПОРТСМЕНА.



Рис.5

ОЦЕНКА ПРИГОДНОСТИ СНАРЯЖЕНИЯ К ДАЛЬНЕЙШЕЙ ЭКСПЛУАТАЦИИ.

Верёвки и другие текстильные изделия.

Критерии отбраковки:

- любые повреждения, обнажающие сердцевину;
- множественные повреждения прядей оплётки;
- следы воздействия высокой температуры (оплавление, обугливание) или химических веществ.

Примеры приведены на рис.6-7

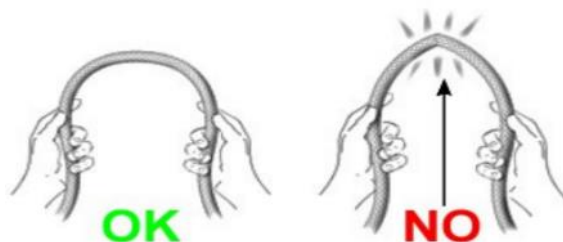


Рис.6

Рис.7

- переломы верёвки;
- наличие "набухания";
- наличие мест отсутствия сердцевины верёвки под оплёткой;
- наличие воздействия, либо нанесение меток маркеров, масляных пятен, краски, а также других хим. веществ. (красные метки для текстиля, предназначенных для маркировки или заводских меток от изготовителя)

Примеры приведены на рис.8-9



Рис.8



Рис.9

Порезы и другие повреждения шивок и коушей текстильных изделий

- деформация пряжек и металлических элементов обвязок;
- трещины в пряжках и металлических изделиях

Примеры приведены на рис.10-11



Наличие порезов или истирания сшивки



Наличие порезов



Существенный износ ленты



Структурные повреждения

Рис.10



Полный износ вследствие интенсивного использования



Крайняя степень износа как лент, так и сшивок

Рис.11

Каски.

Критерии отбраковки:

- поломка внутренней подвески;
- разрыв подбородочного ремешка;
- трещины;
- поломка, либо некорректное функционирование системы регулировки размера;
- деформация, либо поломка застёжки.

Примеры приведены на рис. 12-14



Рис.12



Рис.13



Рис.14

Металлические изделия.

Критерии отбраковки:

- наличие деформаций, превышающих допустимые значения изготовителем;

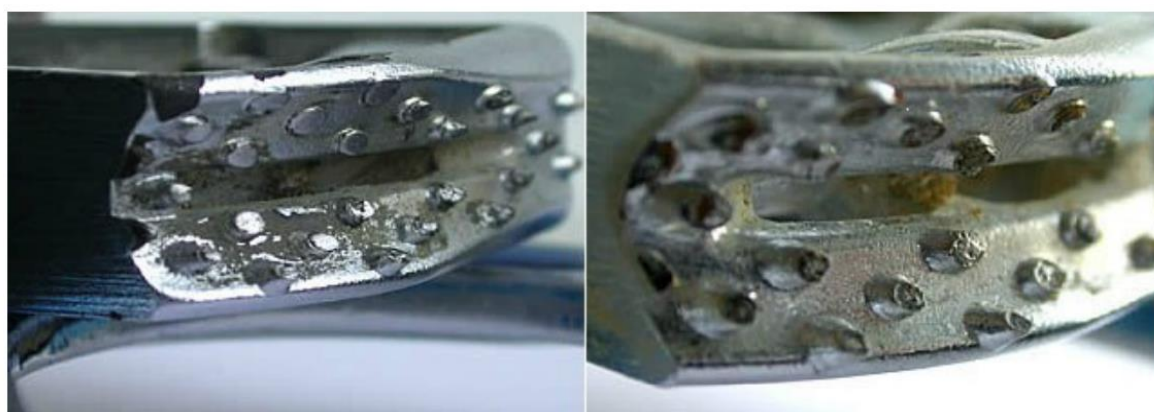
- наличие глубокой коррозии;
- наличие острых граней;
- трещины;
- повреждение заклёпок, петель, пружин, запирающих элементов и т.д.;
- истирание более чем на 10% (для карабинов около 2-3мм);
- наличие следов ремонта, а также внесение изменений в конструкцию не предусмотренных производителем снижающие степень безопасности снаряжения;
- некорректное выполнение устройством своего функционального назначения.

Примеры приведены на рис.15-17.



Снаряжение подлежащее отбраковке

Рис.15



Истирание зубцов жумара.

Рис.16



Деформация корпуса в результате приложения чрезмерной нагрузки. Сильное истирание при интенсивной эксплуатации

Рис.17