

Первенство Свердловской области по спортивному туризму на пешеходных дистанциях Областные, городские соревнования среди мужчин/женщин

полигон «Перегон», 4 км на восток от пос. Северка,

Дата проведения: 15 апреля 2023 г.

УСЛОВИЯ СОРЕВНОВАНИЙ В ДИСЦИПЛИНЕ «ДИСТАНЦИЯ – ПЕШЕХОДНАЯ» (спринт)

Класс дистанции: 3

Количество технических этапов: 9

ОКВ: 60 мин.

Длина дистанции указана на схеме дистанции.

- Соревнования проводятся в соответствии с Правилами вида спорта «Спортивный туризм», раздела 3, части 7. Далее пункт Правил, указанный в условиях этапа
- Заполнение и сдача декларации на предстартовой проверке не проверяется
- По п. 6.2.8(б)
- На соревнованиях применяется система электронной отметки SFR-system.

Порядок работы с отметкой на дистанции:

	Станция отметки	Место расположения	Расстояние от станции до чипа, при котором происходит отметка	Примечание
СТАРТ	контактная станция	на линии старта	контактно	Участники должны отметить самостоятельно после третьего звукового сигнала стартовых часов
ПРОХОЖДЕНИЕ ЭТАПА	контактная станция	на входе РЗ этапа	контактно	Участники должны отметить самостоятельно
ОТСЕЧКА НА ЭТАПЕ	контактная станция	перед входом РЗ этапа	контактно	Участники должны отметить самостоятельно после выполнения п. 1.4.7
СНЯТИЕ С ЭТАПА	контактная станция «СНЯТИЕ»	у судьи на выходе из РЗ этапа	контактно	Участники должны отметить самостоятельно
ОТМЕТКА ПРОХОЖДЕНИЯ ДИСТАНЦИИ	контактная станция	на дистанции	контактно	Участники должны отметить самостоятельно
ФИНИШ	контактная станция	на линии финиша	контактно	Участники должны отметить самостоятельно

Крепление контактного ЧИПа рекомендуется на ЛЕВОМ предплечье.

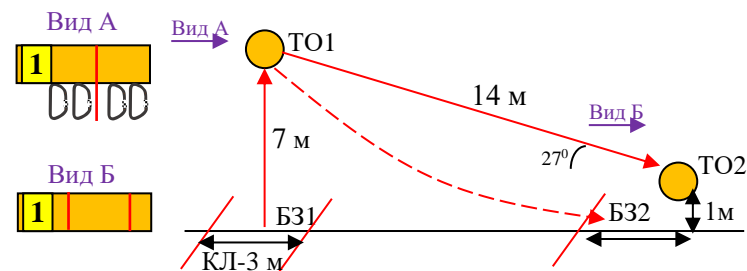
Перечень, параметры, оборудование этапов и условия их прохождения

Старт.

Блок этапов 1-2. Подъём по перилам - Спуск по наклонной навесной переправе. КВ = 10 мин.

Участник проходит блок этапов в следующем порядке:

- 1) проходит этап 1;
- 2) проходит этап 2.



Этап 1. Подъём по перилам

Оборудование этапа:

ИС – БЗ1, КЛ – границы ОЗ.

Судейские перила.

ЦС – ОЗ, ТО1 – 4 судейских карабина.

Действия: Движение по п.7.10.

Обратное движение: по п. 7.10.

Этап 2. Спуск по наклонной навесной переправе

Оборудование этапа:

ИС – ОЗ, ТО1 – 4 судейских карабина

Судейские двойные перила.

ЦС – БЗ3, ТО2 – горизонтальная опора, КЛ – окончание ОЗ.

Действия: Организация перил для дополнительной самостраховки по п.7.6. Движение по п. 7.9, 7.9.4(б). Снятие перил для дополнительной самостраховки по п. 7.6.15.

Обратное движение: по п. 7.9, 7.9.4(а).

Этап 3. Подъём по склону. КВ = 10 мин.

Оборудование этапа:

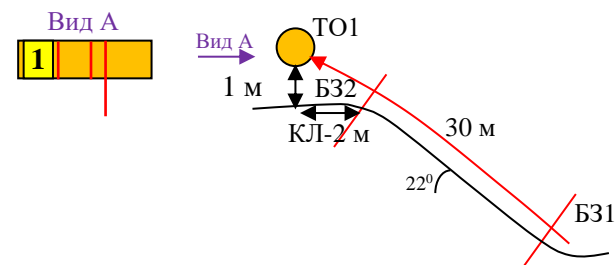
ИС – БЗ1, КЛ – начало ОЗ.

Судейские перила.

ЦС – БЗ2, ТО1 – горизонтальная опора, КЛ – окончание ОЗ.

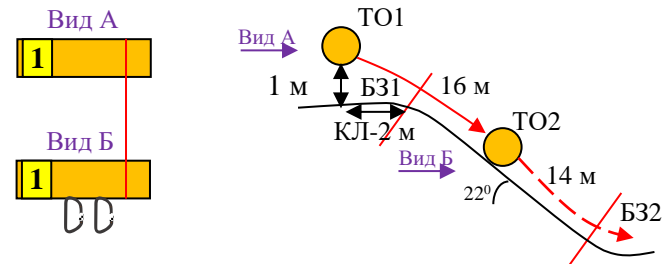
Действия: Движение по п.7.10.

Обратное движение: по п. 7.10.



Блок этапов 4–5. Спуск по склону – Спуск по склону. КВ = 10 мин.

Участник проходит этапы 4, 5 последовательно.



Этап 4. Спуск по склону

Оборудование этапа:

ИС – Б31, ТО1 - горизонтальная опора, КЛ – начало ОЗ.

Судейские перила.

ЦС – ОЗ, ТО2 - 2 судейских карабина.

Действия: Движение по п.7.10.

Обратное движение: по п.7.10.

Этап 5. Спуск по склону

Оборудование этапа:

ИС – ОЗ, ТО2 - 2 судейских карабина.

ЦС – Б32, КЛ – окончание ОЗ.

КОД - вдоль нитки этапа.

Действия: Организация перил по п. 7.6. Движение по п.7.10. Снятие перил по п. 7.6.15.

Обратное движение: по КОД.

Этап 6. Переправа по бревну

Оборудование этапа:

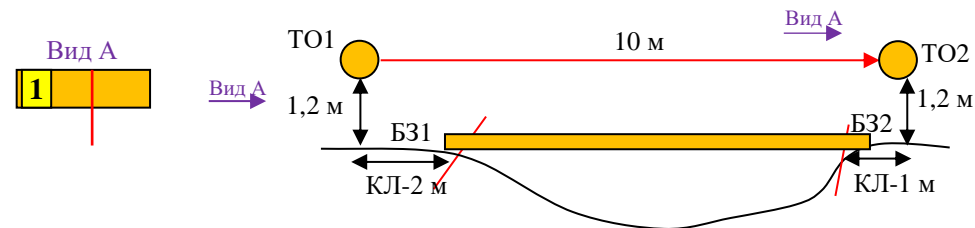
ИС – Б31, ТО1 – горизонтальные опоры, КЛ – начало ОЗ.

Бревно, судейские перила.

ЦС – Б32, ТО2 – горизонтальные опоры, КЛ – окончание ОЗ.

Действия: Движение по п.7.8.

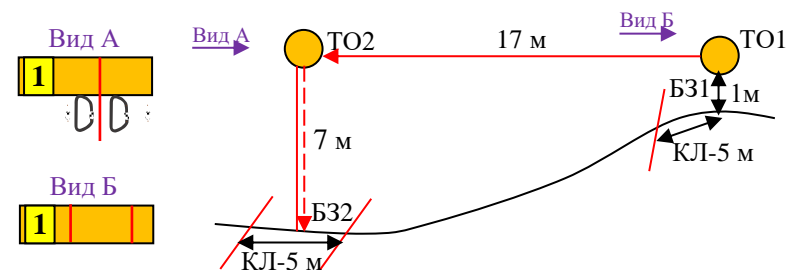
Обратное движение: по п. 7.8.



Блок этапов 7-8. Навесная переправа - Спуск по перилам. КВ = 8 мин.

Участник проходит блок этапов в следующем порядке:

- 1) переходит в БЗ1, движение вдоль нитки этапа не регламентировано;
- 2) проходит этап 7;
- 3) проходит этап 8.



Этап 7. Навесная переправа

Оборудование этапа:

ИС – БЗ1, ТО1 – горизонтальная опора, КЛ – начало ОЗ.

Судейские двойные перила.

ЦС – ОЗ; ТО2 – 2 судейских карабина.

Действия: Движение по п.7.9.

Обратное движение: по п.7.9.

Этап 8. Спуск по перилам

Оборудование этапа:

ИС – ОЗ; ТО2 – 2 судейских карабина.

ЦС – БЗ2, КЛ – границы ОЗ.

ПОД - судейские перила.

Действия: Организация перил по п.7.6. Движение по п.7.10. Снятие перил по п.7.6.15.

Обратное движение: по п.7.10 по своим перилам или по ПОД.

Этап 9. Переправа методом "вертикальный маятник"

Оборудование этапа:

ИС – БЗ1, КЛ – начало ОЗ.

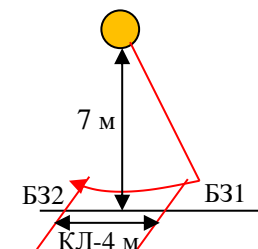
Судейские перила.

ЦС – БЗ2, КЛ – окончание ОЗ.

КОД - вдоль нитки этапа.

Действия: Движение по п. 7.15.

Обратное движение: по КОД.



ФИНИШ