

**Областные и городские соревнования среди мужчин/женщин по спортивному туризму**  
**Областные и городские соревнования среди юношей/девушек 14-15 лет по спортивному туризму**  
**на дистанции-пешеходная-связка – «Кубок УрФУ»**

полигон «Перегон», 4 км на восток от пос. Северка,

Дата проведения: 14 октября 2023 г.

**УСЛОВИЯ СОРЕВНОВАНИЙ В ДИСЦИПЛИНЕ**  
**«ДИСТАНЦИЯ – ПЕШЕХОДНАЯ – СВЯЗКА» (длинная)**

Класс дистанции: 2

Количество технических этапов: 4

ОКВ: 120 мин.

Длина дистанции указана на схеме дистанции.

- Соревнования проводятся в соответствии с Правилами вида спорта «Спортивный туризм», раздела 3, части 7. Далее пункт Правил, указанный в условиях этапа
- Заполнение и сдача декларации на предстартовой проверке не проверяется
- По п. 6.2.8.а
- По п. 1.6.8 вход в РЗ осуществляется после обязательного сбора всех участников в квадрате перед РЗ этапа (блока этапов).
- По п. 1.3.1.4 обеспечение участника ВКС не требуется.
- На соревнованиях применяется система электронной отметки SFR. Порядок работы с отметкой на дистанции:

	Станция отметки	Место расположения	Расстояние от станции до чипа, при котором происходит отметка	Примечание
СТАРТ	контактная станция	на линии старта	контактно	Участники должны отметить самостоятельно после третьего звукового сигнала стартовых часов
ПРОХОЖДЕНИЕ ЭТАПА	контактная станция	на входе РЗ этапа	контактно	Участники должны отметить самостоятельно
ОТСЕЧКА НА ЭТАПЕ	контактная станция	перед входом РЗ этапа	контактно	Участники должны отметить самостоятельно после выполнения п. 1.4.7
СНЯТИЕ С ЭТАПА	контактная станция «СНЯТИЕ»	у судьи на выходе из РЗ этапа	контактно	Участники должны отметить самостоятельно
ОТМЕТКА НА УЧАСТКАХ ОРИЕНТИРОВАНИЯ	контактная станция	КП	контактно	
ФИНИШ	контактная станция	на линии финиша	контактно	Участники должны отметить самостоятельно

Крепление контактного ЧИПа рекомендуется на ЛЕВОМ предплечье.

## Перечень, параметры, оборудование этапов и условия их прохождения

### Старт.

#### Этап 1. Переправа методом "вертикальный маятник"

##### Оборудование этапа:

ИС – БЗ1, КЛ – начало ОЗ.

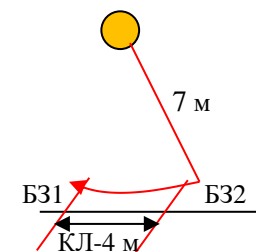
Судейские перила.

ЦС – БЗ2, КЛ – окончание ОЗ.

КОД - вдоль нитки этапа.

Действия: Движение по п. 7.15, 7.15.2(а).

Обратное движение: по КОД.



#### Этап 2. Переправа по бревну

##### Оборудование этапа:

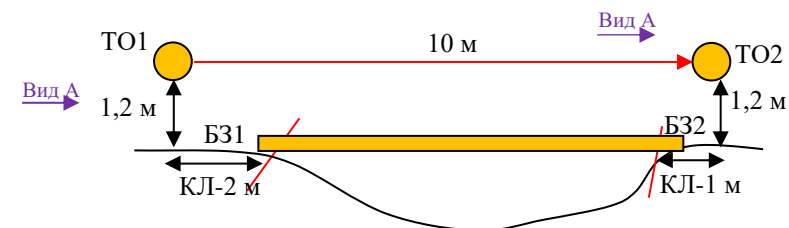
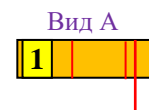
ИС – БЗ1, ТО1 – горизонтальные опоры, КЛ – начало ОЗ.

Бревно, судейские перила.

ЦС – БЗ2, ТО2 – горизонтальные опоры, КЛ – окончание ОЗ.

Действия: Движение по п.7.8.

Обратное движение: по п. 7.8.



#### Этап 3. Подъём по склону. КВ = 10 мин.

##### Оборудование этапа:

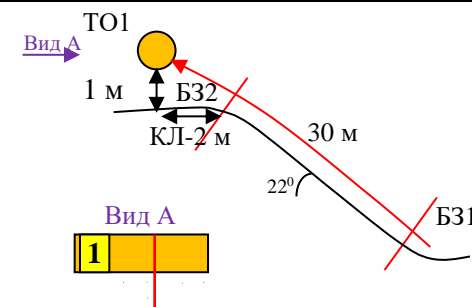
ИС – БЗ1, КЛ – начало ОЗ.

Судейские перила.

ЦС – БЗ2.

Действия: Движение по п.7.10.

Обратное движение: по п. 7.10.



**Этап 4. Спуск по склону. КВ = 8 мин.**

Оборудование этапа:

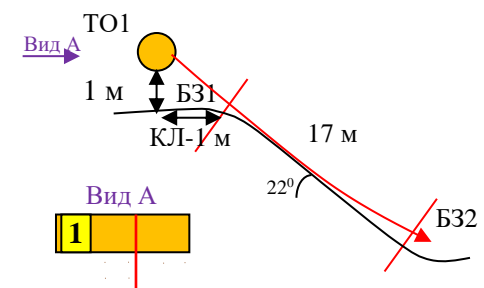
ИС – БЗ1, КЛ – начало ОЗ.

Судейские перила.

ЦС – БЗ2.

Действия: Движение по п.7.10.

Обратное движение: по п. 7.10.



ФИНИШ

# Областные и городские соревнования среди м/ж по спортивному туризму на пешеходных дистанциях

## Областные и городские соревнования среди юношей/девушек 14-15 лет по спортивному туризму на пешеходных дистанциях

полигон «Перегон», 4 км на восток от пос. Северка,

Дата проведения: 14-15 октября 2023 г.

### УСЛОВИЯ СОРЕВНОВАНИЙ В ДИСЦИПЛИНЕ «ДИСТАНЦИЯ – ПЕШЕХОДНАЯ – СВЯЗКА» (длинная)

Класс дистанции: 3

Количество технических этапов: 7

ОКВ: 120 мин.

Длина дистанции указана на схеме дистанции.

- Соревнования проводятся в соответствии с Правилами вида спорта «Спортивный туризм», раздела 3, части 7. Далее пункт Правил, указанный в условиях этапа
- Заполнение и сдача декларации на предстартовой проверке не проверяется
- По п. 6.2.8.а
- По п. 1.6.8 вход в РЗ осуществляется после обязательного сбора всех участников в квадрате перед РЗ этапа (блока этапов).
- По п. 1.3.1.4 обеспечение участника ВКС не требуется.
- На соревнованиях применяется система электронной отметки SFR. Порядок работы с отметкой на дистанции:

	Станция отметки	Место расположения	Расстояние от станции до чипа, при котором происходит отметка	Примечание
СТАРТ	контактная станция	на линии старта	контактно	Участники должны отметить самостоятельно после третьего звукового сигнала стартовых часов
ПРОХОЖДЕНИЕ ЭТАПА	контактная станция	на входе РЗ этапа	контактно	Участники должны отметить самостоятельно
ОТСЕЧКА НА ЭТАПЕ	контактная станция	перед входом РЗ этапа	контактно	Участники должны отметить самостоятельно после выполнения п. 1.4.7
СНЯТИЕ С ЭТАПА	контактная станция «СНЯТИЕ»	у судьи на выходе из РЗ этапа	контактно	Участники должны отметить самостоятельно
ОТМЕТКА НА УЧАСТКАХ ОРИЕНТИРОВАНИЯ	контактная станция	КП	контактно	
ФИНИШ	контактная станция	на линии финиша	контактно	Участники должны отметить самостоятельно

Крепление контактного ЧИПа рекомендуется на ЛЕВОМ предплечье.

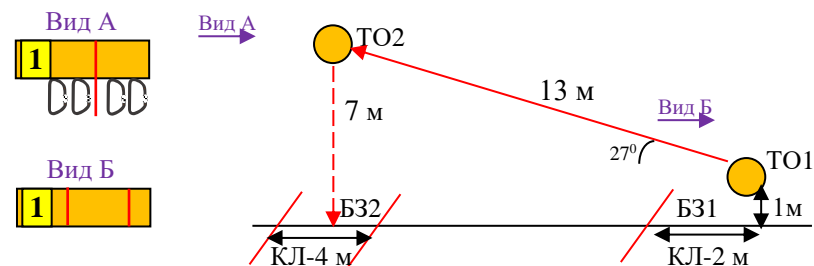
## Перечень, параметры, оборудование этапов и условия их прохождения

**Старт.**

### **Блок этапов 1-2. Подъём по наклонной навесной переправе - Спуск по перилам. КВ = 10 мин.**

Участники проходят блок этапов в следующем порядке:

- 1) первый участник проходит этап 1;
- 2) первый участник организует перила этапов 2;
- 3) первый участник проходит этап 2;
- 4) второй участник проходит этапы 1, 2.



#### **Этап 1. Подъём по наклонной навесной переправе**

Оборудование этапа:

ИС – БЗ1, ТО1 – горизонтальная опора.

Судейские двойные перила для восстановления- исходное положение перил: веревка завязана с провисом на один штык без контрольного ЦС – ОЗ, ТО2 – 4 судейских карабина.

Действия: Восстановление перил по п.7.6.12. Движение по п. 7.9, 7.9.4.4.

Обратное движение: по п. 7.9, 7.9.4(в).

#### **Этап 2. Спуск по перилам**

Оборудование этапа:

ИС – ОЗ, ТО2 – 4 судейских карабина

ЦС – БЗ2, КЛ – границы ОЗ.

Действия: Организация перил по п.7.6. Движение по п.7.12. Снятие перил по п.7.6.15.

Обратное движение: по п. 7.10 по командным перилам или вдоль нитки этапа в БЗ1, далее до ТО2 по п.7.9, 7.9.4(а) (допускается без сопровождения).

### **Этап 3. Переправа по бревну**

Оборудование этапа:

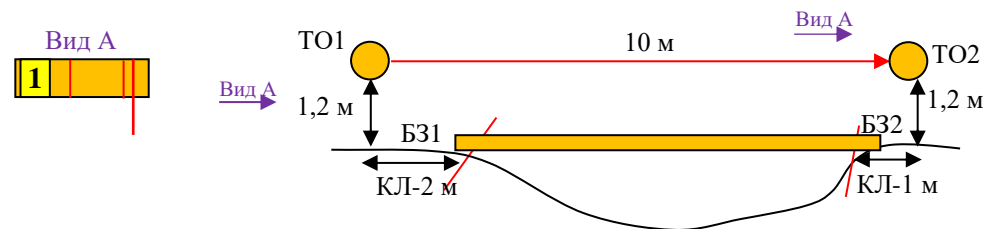
ИС – БЗ1, ТО1 – горизонтальные опоры, КЛ – начало ОЗ.

Бревно, судейские перила.

ЦС – БЗ2, ТО2 – горизонтальные опоры, КЛ – окончание ОЗ.

Действия: Движение по п.7.8.

Обратное движение: по п. 7.8.



### **Этап 4. Подъём по склону. КВ = 10 мин.**

Оборудование этапа:

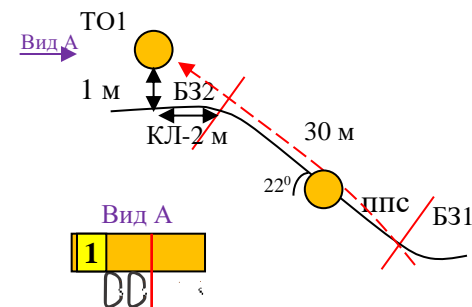
ИС – БЗ, КЛ – начало ОЗ.

ППС – горизонтальные перила, ПОД.

ЦС – БЗ, ТО1 – 2 судейских карабина, КЛ – окончание ОЗ.

ПОД - судейские перила

Действия: подъём первого участника по п. 7.4, организация перил по п.7.6, подъём второго – по п.7.10, снятие перил по п. 7.6.16.



Обратное движение: по п. 7.10 по ПОД.

### **Этап 5. Спуск по склону. КВ = 10 мин.**

Оборудование этапа:

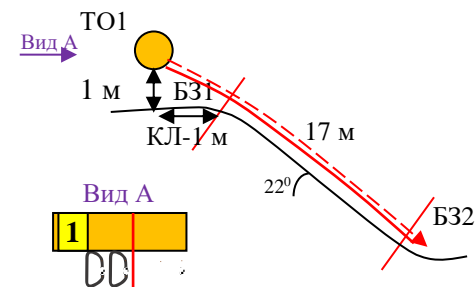
ИС – Б31, КЛ – начало ОЗ.

ЦС – Б32, ТО1 – 2 судейских карабина.

ПОД - судейские перила.

Действия: Организация перил по п. 7.6. Движение по п.7.12. Снятие перил по п. 7.6.15.

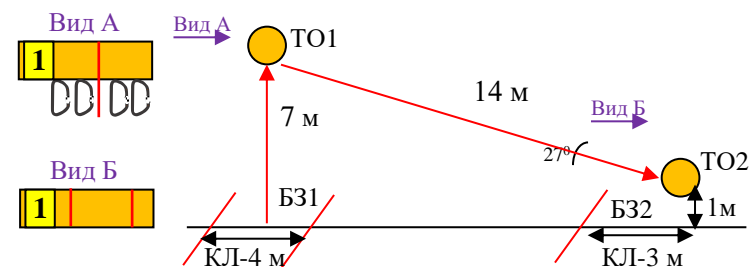
Обратное движение: по п. 7.10 по ПОД.



### **Блок этапов 6-7. Подъём по перилам - Спуск по наклонной навесной переправе. КВ = 10 мин.**

Участники проходят блок этапов в следующем порядке:

- 1) первый участник проходит этап 6;
- 2) первый участник проходит этап 7;
- 3) второй участник проходит этап 6;
- 4) второй участник проходит этап 7.



#### **Этап 6. Подъём по перилам**

Оборудование этапа:

ИС – Б32, КЛ – границы ОЗ.

Судейские перила.

ЦС – ОЗ, ТО1 – 4 судейских карабина.

Действия: Движение первого участника по п.7.10, движение второго участника по п.7.11, 7.11.1(б).

Обратное движение: по п. 7.12.

#### **Этап 7. Спуск по наклонной навесной переправе**

Оборудование этапа:

ИС – ОЗ, ТО1 – 4 судейских карабина

Судейские перила.

ЦС – Б33, ТО2 – горизонтальная опора, КЛ – окончание ОЗ.

КОД - вдоль нитки этапа.

Действия: Движение по п. 7.9, 7.9.4(в).

Обратное движение: по п. 7.9, 7.9.4(а).

ФИНИШ

# Кубок Свердловской области по спортивному туризму среди мужчин/женщин в дисциплине «дистанция-пешеходная-связка» - «Кубок УрФУ»

полигон «Перегон», 4 км на восток от пос. Северка,

Дата проведения: 14 октября 2023 г.

## УСЛОВИЯ СОРЕВНОВАНИЙ В ДИСЦИПЛИНЕ «ДИСТАНЦИЯ – ПЕШЕХОДНАЯ – СВЯЗКА» (длинная)

Класс дистанции: 4

Количество технических этапов: 12

ОКВ: 120 мин.

Длина дистанции указана на схеме дистанции.

- Соревнования проводятся в соответствии с Правилами вида спорта «Спортивный туризм», раздела 3, части 7. Далее пункт Правил, указанный в условиях этапа
- Заполнение и сдача декларации на предстартовой проверке не проверяется
- По п. 6.2.8 б
- По п. 1.6.8 вход в РЗ осуществляется после обязательного сбора всех участников в квадрате перед РЗ этапа (блока этапов).
- По п. 1.3.1.4 обеспечение участника ВКС не требуется.
- На соревнованиях применяется система электронной отметки SFR. Порядок работы с отметкой на дистанции:

	Станция отметки	Место расположения	Расстояние от станции до чипа, при котором происходит отметка	Примечание
СТАРТ	контактная станция	на линии старта	контактно	Участники должны отметить самостоятельно после третьего звукового сигнала стартовых часов
ПРОХОЖДЕНИЕ ЭТАПА	контактная станция	на входе РЗ этапа	контактно	Участники должны отметить самостоятельно
ОТСЕЧКА НА ЭТАПЕ	контактная станция	перед входом РЗ этапа	контактно	Участники должны отметить самостоятельно после выполнения п. 1.4.7
СНЯТИЕ С ЭТАПА	контактная станция «СНЯТИЕ»	у судьи на выходе из РЗ этапа	контактно	Участники должны отметить самостоятельно
ОТМЕТКА НА УЧАСТКАХ ОРИЕНТИРОВАНИЯ	контактная станция	КП	контактно	
ФИНИШ	контактная станция	на линии финиша	контактно	Участники должны отметить самостоятельно

Крепление контактного ЧИПа рекомендуется на ЛЕВОМ предплечье.

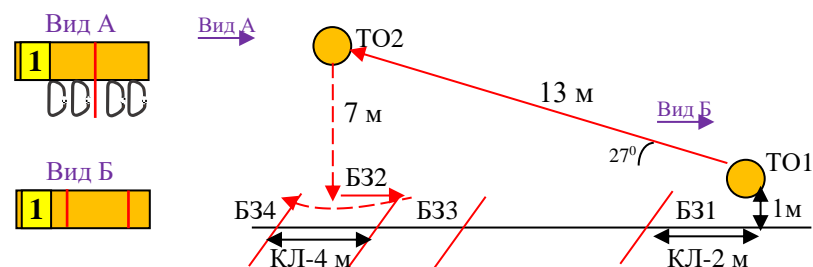
## Перечень, параметры, оборудование этапов и условия их прохождения

### Старт.

#### **Блок этапов 1-3. Подъём по наклонной навесной переправе - Спуск по перилам - Переправа методом "вертикальный маятник". КВ = 10 мин.**

Участники проходят блок этапов в следующем порядке:

- 1) первый участник проходит этап 1;
- 2) первый участник организует перила этапов 2, 3;
- 3) первый участник проходит этап 2;
- 4) второй участник проходит этапы 1, 2;
- 5) связка переходит в БЗ3;
- 6) связка проходит этап 3.



#### **Этап 1. Подъём по наклонной навесной переправе**

##### Оборудование этапа:

ИС – БЗ1, ТО1 – горизонтальная опора, КЛ- начало ОЗ.

Судейские двойные перила для восстановления - исходное положение перил: веревка завязана с провисом на один штык без контрольного

ЦС – ОЗ, ТО2 – 4 судейских карабина.

Действия: Восстановление перил по п.7.6.12.

Движение по п. 7.9, 7.9.4.4.

Обратное движение: по п. 7.9, 7.9.4(в).

#### **Этап 2. Спуск по перилам**

##### Оборудование этапа:

ИС – ОЗ, ТО2 – 4 судейских карабина  
ЦС – БЗ2, КЛ – границы ОЗ.

Действия: Организация перил по п.7.6. Движение по п.7.12. Снятие перил не производится, перила используются на этапе 3.

Обратное движение: по п. 7.10 по командным перилам или вдоль нитки этапа в БЗ1, далее до ТО2 по п.7.9, 7.9.4(а) (допускается без сопровождения).

#### **Этап 3. Переправа методом "вертикальный маятник"**

##### Оборудование этапа:

ИС – БЗ3, КЛ – начало ОЗ.

Перила, организованные при прохождении этапа 2. ЦС – БЗ4, КЛ – окончание ОЗ.

КОД - вдоль нитки этапа.

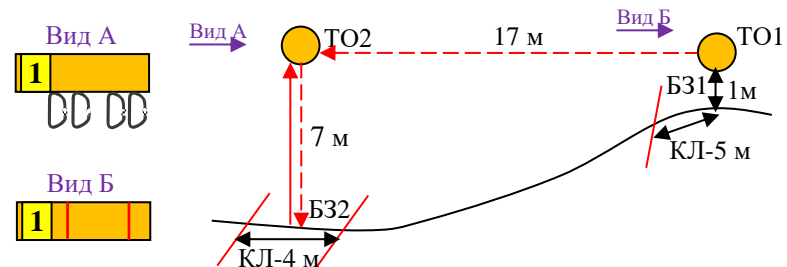
Действия: Движение по п. 7.15, 7.15.2(а). Снятие перил по п. 7.6.15.

Обратное движение: по КОД.

#### **Блок этапов 4-7. Подъём по перилам - Спуск по перилам - Навесная переправа - Спуск по перилам. КВ = 15 мин.**

Участники проходят блок этапов в следующем порядке:

- 1) первый участник проходит этап 4, организует перила этапа 5, закрепляет перила этапа 6, при необходимости организует перила этапа 7;
- 2) первый участник проходит этап 5;
- 3) связка переходит в БЗ1, по земле вдоль нитки этапа;
- 4) организуют перила этапа 8 на ТО1;
- 5) первый участник проходит этап 6, организует перила этапа 7;
- 6) первый участник проходит этап 7;
- 7) второй участник проходит этапы 6, 7.





Разрешена организация перил этапа 7 при любом посещении ТО2.			
<b>Этап 4. Подъём по перилам</b>	<b>Этап 5. Спуск по перилам</b>	<b>Этап 6. Навесная переправа</b>	<b>Этап 7. Спуск по перилам</b>
<u>Оборудование этапа:</u> ИС – Б32, КЛ – границы ОЗ. Судейские перила. ЦС – ОЗ; ТО2 – 4 судейских карабина. <u>Действия:</u> Движение по п.7.10. <u>Обратное движение:</u> по п.7.12.	<u>Оборудование этапа:</u> ИС – ОЗ; ТО2 – 4 судейских карабина. ЦС – Б32, КЛ – границы ОЗ. ПОД – судейские перила <u>Действия:</u> Организация перил по п.7.6. Движение по п.7.12. Снятие перил допускается не производить, либо осуществляется по п.7.6.15. Разрешено использование данных перил на этапе 6. <u>Обратное движение:</u> по п.7.10 по ПОД или командным перилам.	<u>Оборудование этапа:</u> ИС – Б31, ТО1 – горизонтальная опора, КЛ – начало ОЗ. ЦС – ОЗ; ТО2 – 4 судейских карабина. ПОД - судейские перила КОД – вдоль нитки этапа <u>Действия:</u> Организация перил по п.7.6. Движение по п.7.9. Снятие перил по п.7.6.15 с ЦС этапа 6, с ЦС блока этапов 4-7, при движении по этапу 7. <u>Обратное движение:</u> по п.7.9 по командным перилам или по п.7.10 в Б32 по ПОД, далее в Б31 по КОД.	<u>Оборудование этапа:</u> ИС – ОЗ; ТО2 – 4 судейских карабина. ЦС – Б32, КЛ – границы ОЗ. ПОД – судейские перила <u>Действия:</u> Организация перил по п.7.6. Движение по п.7.12. Снятие перил по п.7.6.15. <u>Обратное движение:</u> по п.7.10 по ПОД или командным перилам.

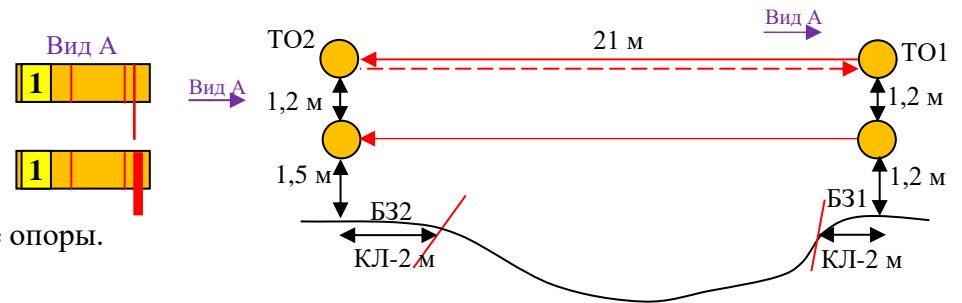
**Блок этапов 8–9. Переправа по параллельным перилам – Навесная переправа. КВ = 10 мин.**

Участники проходят блок этапов в следующем порядке:

- 1) закрепляют перила этапа 9 на ТО1;
- 2) проходят этап 8;
- 3) организуют перила этапа 9;
- 4) проходят этап 9.

Запрещена организация перил этапа 9 до прохождения этапа 8 всеми участниками.

Разрешено крепление перил этапа 9 как на верхние, так и на нижние горизонтальные опоры.



**Этап 8. Переправа по параллельным перилам**

Оборудование этапа:  
 ИС – Б31, ТО1 – горизонтальные опоры, вспомогательные перила, КЛ – начало ОЗ.  
 Нижние судейские перила – слэклийн, верхние судейские перила.  
 ЦС – Б32, ТО2 – горизонтальные опоры, вспомогательные перила, КЛ – окончание ОЗ.  
Действия: Движение по п.7.8.  
Обратное движение: по п.7.8.

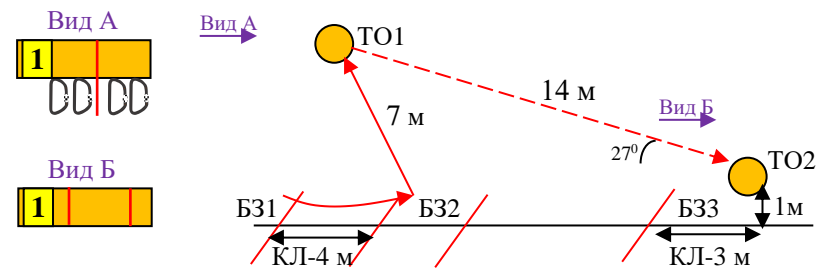
**Этап 9. Навесная переправа**

Оборудование этапа:  
 ИС – Б32, ТО2 – горизонтальные опоры, КЛ – начало ОЗ.  
 ЦС – Б31, ТО1 – горизонтальные опоры, КЛ – окончание ОЗ.  
 ПОД - Нижние судейские перила – слэклийн, верхние судейские перила.  
Действия: Организация перил по п.7.6. Движение по п.7.9. Снятие перил по п.7.6.15.  
Обратное движение: по п.7.9 по своим перилам или по п.7.8 по ПОД.

**Блок этапов 10-12. Переправа методом "вертикальный маятник" - Подъём по перилам - Спуск по наклонной навесной переправе. КВ = 10 мин.**

Участники проходят блок этапов в следующем порядке:

- 1) проходят этап 10;
- 2) первый участник проходит этап 11, второй участник переходит в БЗ3, движение вдоль нитки этапа не регламентировано;
- 3) организуют перила этапа 12;
- 4) второй участник переходит в БЗ2, движение вдоль нитки этапа не регламентировано;
- 5) первый участник проходит этап 12;
- 6) второй участник проходит этапы 11, 12.



Этап 10. Переправа методом "вертикальный маятник"	Этап 11. Подъём по перилам	Этап 12. Спуск по наклонной навесной переправе
<p><u>Оборудование этапа:</u>                      ИС – БЗ1, КЛ – начало ОЗ.                      Судейские перила.                      ЦС – БЗ2, КЛ – окончание ОЗ.                      КОД - вдоль нитки этапа.  <u>Действия:</u> Движение по п. 7.15, 7.15.2(а).  <u>Обратное движение:</u> по КОД.</p>	<p><u>Оборудование этапа:</u>                      ИС – БЗ2, КЛ – границы ОЗ.                      Судейские перила.                      ЦС – ОЗ, ТО1 – 4 судейских карабина  <u>Действия:</u> Движение первого участника по п.7.10, движение второго участника по п.7.11, 7.11.1(б).  <u>Обратное движение:</u> по п. 7.12.</p>	<p><u>Оборудование этапа:</u>                      ИС – ОЗ, ТО1 – 4 судейских карабина                      ЦС – БЗ3, ТО2 – горизонтальная опора, КЛ – окончание ОЗ.                      КОД - вдоль нитки этапа.  <u>Действия:</u> Организация перил по п.7.6. Движение по п. 7.9, 7.9.4(в). Снятие перил по п.7.6.15.  <u>Обратное движение:</u> по п. 7.9, 7.9.4(а), в случае отсутствия командных перил, по КОД, далее по условиям этапа 10 (без сопровождения) и/или этапа 11.</p>

ФИНИШ