

**ТУРИСТСКО-СПОРТИВНЫЙ СОЮЗ  
СВЕРДЛОВСКАЯ ОБЛАСТЬ**

**Отчет № 3063  
о водных туристических спортивных походах  
четвертой и пятой категории сложности (катамараны)  
по маршруту  
Катунь – Аргут – Чуя – Кадрин – Урсул – Катунь  
(Алтай),  
совершенных в апреле – мае 2007 года.**

Маршрутная книжка № \_\_\_\_\_ 11/07 \_\_\_\_\_  
Руководитель – Андреева Татьяна Анатольевна  
г. Нижний Тагил, Ленинградский пр. 16 – 31  
andreevata@ntiustu.ru

Маршрутная книжка № \_\_\_\_\_ 12/07 \_\_\_\_\_  
Руководитель – Безроднов Сергей Борисович  
г. Нижний Тагил, ул. Пархоменко 111 – 47  
sb-bizon@yandex.ru

Отчет использовать в библиотеке \_\_\_\_\_

## 1. О предыстории.

Изначально две разные группы собирались в два похода, различных по сложности, району путешествия, срокам и т.д. Но после переговоров, достаточно напряженных, удалось создать единый маршрут для обеих групп и увязать сроки путешествия. Фактически получилась хорошая связка из двух групп, каждая из которых могла совершить автономный поход, но вместе получился единый коллектив, пусть и решающий свои локальные задачи.

Составы катамаранов были смешанные, с учетом опыта участников, график движения общий, страховка совместная и даже раскладка продуктов одинаковая. Фактически поход совершен одной большой группой, поэтому как-то разделять отчеты нелогично, и они объединены в одно целое.

## 2. Справочные сведения о путешествии.

### 2.1. Паспорт маршрута.

Район путешествия – Алтай.

Вид туризма – водный.

Категория сложности – четвертая и пятая.

Протяженность активной части – 231 км,

из них:

сплав по реке Катунь – 197 км,

сплав по реке Аргут – 4 км,

сплав по реке Чуя – 8 км,

сплав по реке Кадрин – 1 км,

сплав по реке Урсул – 4 км,

пешком – 17 км.

Сроки путешествия: 27 апреля – 10 мая 2007г.

Продолжительность путешествия – 14 дней, из них на активной части – 10 дней.

Нитка маршрута: Нижний Тагил – Екатеринбург – Барнаул /поезд/ – переезд к пос. Тюнгур /микроавтобусы/ – сплав по р. Катунь до устья р. Аргут – пеший переход к пор. Атланты на р. Аргут – сплав по р. Аргут до устья – сплав по р. Катунь до устья р. Чуя – переезд к пор. Турбинный на р. Чуя /автомашина/ – сплав по р. Чуя до устья – сплав по р. Катунь до устья р. Кадрин – пеший переход к середине шиверы-порога /преп. 24/ – сплав по р. Кадрин до устья – сплав по р. Катунь до устья р. Урсул – пеший переход к пор. Замок на р. Урсул – сплав по р. Урсул до устья – сплав по р. Катунь до дер. Еланда – переезд в г. Барнаул /микроавтобусы/ – Екатеринбург – Нижний Тагил /поезд/.

Место хранения отчета – ТСС г. Екатеринбурга.

К отчету прилагается электронная версия отчета в формате dos, фотографии на CD-R.

Маршрут рассмотрен МКК Областная и зональная туристско-спортивная МКК ТСС Свердловская обл. (166-00-56665555).

Маршрутные книжки 11/07 и 12/07.

Штамп (полномочия) МКК, рассмотревшей маршрут

### 2.2. Определяющие препятствия.

Для маршрута 5 к.с.:

Река	Название препятствия	Категория сложности	Прохождение группами	
			Безроднова	Андреевой
Катунь	Аккемский прорыв 2ст.	4С	+	+
Аргут	пор. Атланты	5В	7 человек	1 человек
Аргут	шив. Дикая	4С	+	3 человека
Аргут	пор. Ворота	4С	+	3 человека
Чуя	пор. Турбинный	4С	+	+
Чуя	пор. Горизонт	5В	+	2 человека
Кадрин	шив-пор. 24	4С	2 человека	--
Кадрин	пор. Выходной	5В	2 человека	--
Катунь	пор. Шабаш	4С	+	+
Урсул	пор. Замок	5А	+	2 человека

Для маршрута 4 к.с.:

Река	Название препятствия	Категория сложности	Прохождение группами	
			Безроднова	Андреевой
Катунь	Аккемский прорыв 1ст.	4В	+	+
Катунь	Аккемский прорыв 2ст.	4С	+	+
Аргут	шив. Дикая	4С	+	3 человека
Аргут	шив. Игольное ушко	4В	+	3 человека
Аргут	пор. Ворота	4С	+	3 человека
Чуя	пор. Турбинный	4С	+	+
Катунь	пор. Ильгуменский	4В	+	+
Катунь	пор. Шабаш	4С	+	+
Урсул	Нижний каньон	4В	+	2 человека
Катунь	пор. Айяла	4В	+	+
Катунь	пор. Тельдекпень 1	4В	+	+
Катунь	пор. Тельдекпень 2	4В	+	+

Уровень воды:

Катунь: выше среднего – высокий,

Аргут: ниже среднего,

Чуя, Кадрин, Урсул: средний.

### 2.3. Составы групп.

Поход 5 к.с. Самостоятельная группа, сборная городов Нижнего Тагила и Верхней Салды.

№	Фамилия, имя, отчество	Г. р.	Туристский опыт (основной)	Обязанности	Домашний адрес, телефон
1	Безроднов Сергей Борисович	1958	Чонг-Кемин-Джылуу-Суу-Кара-Каман-М.Нарын 6У, Китой-Ара-Ошей-Китой 6У, Чуя-Катунь 5Р	руководитель	Н.Тагил, Пархоменко 111-47, 46-94-83, sb-bizon@yandex.ru
2	Палаумов Иван Иванович	1975	Чонг-Кемин-Джылуу-Суу-Кара-Каман-М.Нарын 6У, Она 4У, Песчаная 3У	видеооператор	Н.Тагил, Зари 99-193, 31-88-57
3	Путилов Виталий Григорьевич	1975	Китой-Ара-Ошей-Китой 5У, Уда 5У, Пыжа-Бия 4У	хронометрист	Н.Тагил, Черноисточинское шоссе 32-217, 44-04-68
4	Голяков Иван Владимирович	1955	Песчаная 3У, Кусья-Койва 3(6)У, Вижай 2У	финансист	Н.Тагил, Красных Зорь 13-7, 29-87-10
5	Иванов Василий Павлович	1959	Чонг-Кемин-Джылуу-Суу-Кара-Каман-М.Нарын 6У, Чуя-Катунь 5У, Она 4Р	завхоз	В.Салда, К.Либкнехта 8-2
6	Федоров Иван Николаевич	1978	Катунь 4У, Ока 4У, Урсул-Катунь 4У	фотограф	В.Салда, Воронова 11-114
7	Осипов Сергей Васильевич	1960	Катунь 4У, Она 4У, Урсул-Катунь 4У	реммастер	В.Салда, Воронова 2 корп. 2-5
8	Цыпленков Антон Анатольевич	1980	Песчаная 3У, Усьва 2Р, Вижай 2Р	медик	В.Салда, Спортивная 12-75, ciplenkov@vsmpro.ru

Поход 4 к.с. Группа НТИ УГТУ-УПИ. Проводящая организация – турклуб «Азимут УПИ».

№	Фамилия, имя, отчество	Г. р.	Туристский опыт (основной)	Обязанности	Домашний адрес, телефон
1	Андреева Татьяна Анатольевна	1973	Чонг-Кемин-Джылуу-Суу-Кара-Каман-М.Нарын 6У, Чуя-Катунь 5У, Песчаная-Бия 3Р	руководитель	Н.Тагил, Ленинградский пр.16-31, 32-90-57 andreevata@ntiustu.ru

2	Рябикова Ирина Геннадьевна	1988	Песчаная-Бия 3У, Вижай 2У	завхоз	Н.Тагил, Ленинград- ский пр. 88-89
3	Хорошев Олег Сергеевич	1986	Койва 2У, Усьва 2У	финансист	Н.Тагил, Юности 53-92
4	Назаров Михаил Владимирович	1985	Катунь 4У(плот), Песчаная-Бия 3У	реммастер	Н.Тагил, Черепанова 5-5
5	Новоселова Юлия Сергеевна	1986	Песчаная-Бия 3У, Вижай 2У	хронометрист	Н.Тагил, Ермака 23-63
6	Шалаева Елена Николаевна	1987	Песчаная-Бия 3У, Вижай 2У	завхоз	Н.Тагил, Энтузиастов 18-2
7	Митин Андрей Евгеньевич	1987	Песчаная-Бия 3У, Койва 2У	фотограф	Н.Тагил, Ленинград- ский пр. 2-33
8	Мелехов Александр Вячеславович	1986	Песчаная-Бия 3У, Вижай 2У	видеооператор	Н.Тагил, Чайковского 90-25
9	Яковлев Анатолий Борисович	1975	Вижай 2У, Усьва 2У	фотограф	Н.Тагил, Высокогорская 41-2
10	Юдинцев Дмитрий Владимирович	1980	Вижай 2У, Усьва 2У	медик	Н.Тагил, Окунева 28- 23



#### 2.4. Средства сплава.

Катамаран-двойка «Стриж», производство: г. Тутаев, Ярославской обл., V~1100л, <http://kat-strihz.narod.ru>. Испытанный боец, прошедший несколько походов 3-6 к.с. в 2005-06 г.

Четыре катамарана-четверки, производство г. Екатеринбург, Татищева 53, тел. 246-89-78, V~1900л. Один из них был испытан в прошлом году в маршруте 6 к.с. по рекам Тянь-Шаня и очень понравился. Остальные совершенно новые, лишь прошедшие обкатку на пороге Ревун за неделю до похода.

#### 2.5. Составы экипажей и прохождение определяющих препятствий участниками группы.

При сплаве по реке Катунь были сформированы смешанные экипажи из обеих групп, учитывающие опыт участников. На остальных реках постоянных экипажей не было, они формировались в зависимости от обстоятельств.

К2 Безроднов (командир), Путилов

К4-1 Палаумов (командир), Яковлев, Юдинцев, Шалаева

К4-2 Осипов (командир), Назаров, Голяков, Новоселова

К4-3 Андреева (командир), Хорошев, Митин, Мелехов

К4-4 Иванов (командир), Федоров, Цыпленков, Рябикова

Таблица прохождения определяющих препятствий участниками группы.

Все препятствия Катунь и порог «Турбинный» на Чуе пройдены штатными экипажами. На пороге «Турбинный» К2 шел в составе Безроднов – Новоселова, а Путилов пересел на К4-2. Остальные экипажи без изменений.

Река	Аргут	Аргут	Чуя	Кадрин	Урсул
Фамилия / препятствие	п. Атланты	ш. Дикая, ш. Иг. ушко, п. Ворота	п. Горизонт	ш-п. 24, п. Выхлдной	Нижний каньон
Безроднов	К4-1	К4-1	К2	К2	К2
Палаумов	К4-1	К2	К4-2	--	К4-2
Путилов	--	К4-1	К4-2	--	К2
Голяков	К4-1	К4-1	К4-2	--	К4-2
Иванов	К4-2	К4-2	К4-1	К2	К4-1
Федоров	К4-2	К4-2	К4-1	--	К4-1
Осипов	К4-2	К4-2	К4-1	--	К4-1
Цыпленков	К4-2	К4-2	К4-1	--	К4-1
Юдинцев	К4-1	К2	К2	--	К4-2
Яковлев	--	--	К4-2	--	К4-2
Рябикова	--	К4-2	--	--	--
Новоселова	--	К4-1	--	--	--

Командирами катамаранов при прохождении данных препятствий были Безроднов, Иванов, Палаумов.

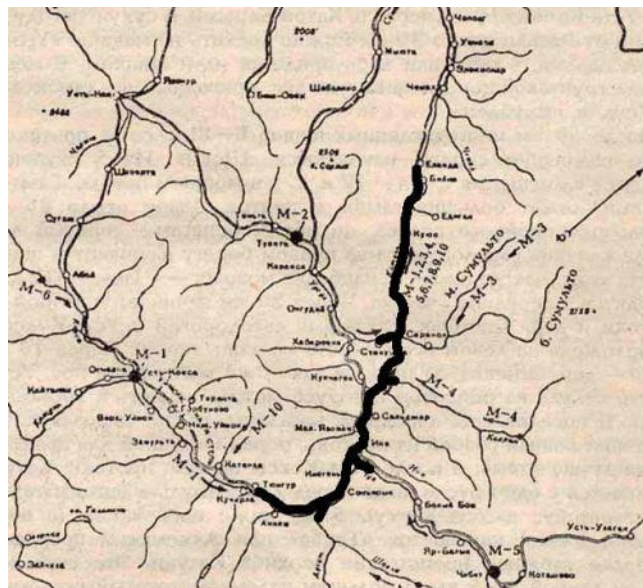
## 2.6. Классификация препятствий.

В отчете использована классификация, взятая из практики С. Черника, в которой сложность препятствий измеряется по шестибальной шкале. Категории 4, 5, 6 имеют подкатегории А, В и С. При этом к препятствиям 6 к.с. относятся 5С, 6А, 6В, 6С, к препятствиям 5 к.с. – 4С, 5А, 5В, к препятствиям 4 к.с. – 4А и 4В.

В отчете приведена оценка уровня сложности препятствий для наших конкретных условий и уровня воды на момент прохождения.

Очень сложно давать оценку препятствиям Катунь, т.к. большинство из них можно обойти или пройти простым вариантом. Наша группа, как правило, выбирала наиболее сложный путь прохождения и препятствия оценивались для варианта прохождения большинства катамаранов группы.

## 2.7. Общая схема маршрута



### 3. Выбор маршрута и цели путешествия.

Алтай наиболее близкий район к Уралу, позволяющий совершать походы любой категории сложности, поэтому путешествия в майские праздники группами из нашего региона, когда многие ограничены во времени, всегда наиболее предпочтительны. И в течение ряда лет весенний поход выбирается именно здесь. Не стал исключением и этот сезон.

В этом году две группы: НТИ-УГТУ-УПИ г. Н.Тагила и сборная Н.Тагила и В.Салды имела каждая свои цели: первая хотела пройти маршрут четвертой, вторая – пятой категории сложности. Сроки, маршруты, районы не совпадали. Но давняя дружба и желание поддержать молодую растущую команду, в конце концов, позволила согласовать все неувязки и создать общую группу, идущую, в принципе, единый маршрут и учитывающий интересы обеих сторон.

Главной задачей данного похода было повышение уровня подготовки участников. Для подавляющего большинства поход стал либо первой четверкой, либо первой пятеркой.

20-22.04.2007 на пороге Ревун были проведены тренировки, а также проработаны вопросы по оверкилю и обратному перевороту катамарана, спасработам при помощи морковки, самосплаву в спасжилете по нижней части порога с подстраховкой рядом идущим катамараном.

Несколько экипажей приняли участие в «Матче городов Урала», проводимым Екатеринбургским турклубом. Особых успехов не добились, но участие в соревнованиях оказалось очень полезным для участников, не имеющих большого опыта в том смысле, что порог проходил не по произвольной, а по заданной воротами линии движения.

В итоге на маршрут вышла достаточно сплоченная группа, пусть и имеющая различный опыт и навыки водного туризма.

Приоритетной задачей этого похода стала безопасность, именно ей было уделено повышенное внимание. Быть может, поэтому прохождение некоторых препятствий затягивалось, т.к. руководители старались довести до каждого участника степень сложности каждого порога, потенциально опасные участки и действия при прохождении. Также оговаривались возможные осложнения и альтернативные варианты прохождения, в случае, если что-то пойдет не по плану. Организовывалась тщательно продуманная страховка, проверялась подгонка снаряжения участников.

### 4. График движения группы.

дни	дата	участок	км	ЧХВ	ТХВ	способ передвижения	определяющие препятствия
1-3	27-29.04	Н.Тагил – Екатеринбург – Барнаул	--	--	--	поезд	--
3	29.04	Барнаул – Тюнгур	730	--	14.55	микроавтобусы	--
4	30.04	Стапель Катунь до р. Берткем	-- 25	-- 2.13	3.30 2.50	-- сплав	--
5	1.05	Катунь до р. Аргут Разведка р. Аргут	10 8	0.59 --	4.10 3.15	сплав пешком	Аккемский прорыв 1,2 ст.
6	2.05	Заброска к п. Атланты на р. Аргут Аргут до устья Катунь до р. Чуя	4 4 22	-- 0.29 2.17	1.50 3.10 2.45	пешком сплав сплав	п. Атланты ш. Дикая ш. Игольн. ушко п. Ворота
7	3.05	Переезд к п. Турбинный на р. Чуя Чуя до устья Катунь до р. Б.Яломан	6 8 23	-- 0.43 1.53	1.00 3.50 3.35	автомашина сплав сплав	п. Турбинный п. Горизонт
8	4.05	Катунь до р. Кадрин Заброска к пр. 24 на р. Кадрин Кадрин до устья Катунь до р. Урсул	19 1 1 28	1.40 -- 0.05 1.58	3.20 0.25 0.05 4.15	сплав пешком сплав сплав	п. Ильгуменский ш-п. 24 п. Выходной п. Шабаш
9	5.05	Заброска к п. Замок на р. Урсул Урсул до устья	4 4	-- 0.26	1.30 1.20	пешком сплав	п. Замок Нижний каньон
10	6.05	Катунь до р. Карбан	44	2.53	5.30	сплав	п. Айяла
11	7.05	Катунь до дер. Еланда	26	2.33	5.00	сплав	п. Тельдекпень 1,2
12	8.05	Еланда – Барнаул	430	--	8.00	микроавтобусы	--
12-14	8-10.05	Барнаул – Екатеринбург – Н.Тагил	--	--	--	поезд	--

ЧХВ – чистое ходовое время, ТХВ – техническое ходовое время, включающее в себя остановки, разведку и т.д. (без обеденного времени). Для машин указано общее время движения со всеми остановками.

О погоде. До 5.05 стояла теплая, летняя погода: утром  $+5^{\circ}$   $+10^{\circ}$ , днем и вечером до  $+30^{\circ}$ . Лишь 1.05 днем периодически шел дождь. 5 мая температура упала до  $+10^{\circ}$ , до обеда шел нудный морозящий дождь. С 6 мая переменная облачность, утром  $+4^{\circ}$   $+7^{\circ}$ , днем и вечером  $+17^{\circ}$   $+24^{\circ}$ .

## **5. Аварийные выходы с маршрута.**

После пос. Тюнгур река Катунь входит в горы и до пос. Инегень имеются только летники и полевые станы. Однако по берегам идут грунтовые дороги, либо тропы. В случае аварийной ситуации на этом участке надо пытаться по этим дорогам и тропам двигаться вниз по течению реки, т.к. этот район гуще населен и имеет лучшие транспортные связи.

Далее от пос. Инегень до устья р. Б. Ильгумень Катунь протекает в достаточно населенном районе. В месте впадения Чуи к реке подходит очень оживленный Чуйский тракт. На этом участке расположены поселки Инегень, Иня, Яломан, в устье реки Б. Ильгумень расположена большая турбаза. Здесь же Чуйский тракт уходит от реки. В этом районе аварийный сход с маршрута не представляет особого труда.

От устья реки Б. Ильгумень до устья реки Урсул Катунь протекает по горному, незаселенному участку. По обоим берегам идут тропы. В случае аварии надо по этим тропам либо возвращаться к базе у пор. Ильгуменьский, либо выходить к турбазе за устьем р. Урсул.

Аналогичная ситуация сохраняется почти до пос. Куяс. Вдоль берега идут грунтовые дороги и тропы. В районе правого притока Бельтерук к Катунь подходит дорога, ведущая в пос. Куяс и далее вниз по течению реки. При сходе с маршрута на этом участке необходимо выходить к турбазе у р. Урсул, либо добираться до Куяса.

Далее вдоль Катунь постоянно идет дорога и с каждым километром движение на ней оживленнее. Аварийный сход здесь возможен в любом месте.

На Аргуте, Кадрине, Урсуле необходимо по тропам выходить к стрелке с Катунью.

Вдоль Чуи идет тракт, поэтому аварийный выход здесь несложен.

## **6. Техническое описание маршрута.**

### **6.1. Сведения о районе путешествия.**

Алтай (от монгольского «алтан» - золотой) - большая горная страна, расположенная в центре Евразии, отдельные части которой находятся на территории России, Казахстана, Китая и Монголии. Алтай расположен на юго-востоке Западной Сибири. В административном отношении Российский Алтай поделен между Алтайским краем и Республикой Алтай (с 1991 г.). Эти два региона имеют общие границы с Казахстаном (в южной части), Монголией и Китаем (юго-восток), Новосибирской и Кемеровской областями (север и северо-восток), Республикой Тува (на востоке).

Состоит из хребтов, образующих водораздел Оби, Иртыша, Енисея и рек бессточной области Центральной Азии. Длина свыше 2000км. Разделяется на собственно Алтай, Гобийский Алтай и Монгольский Алтай. Наиболее высокие хребты на территории России - Катунский, Северный и Южный Чуйские достигают высоты 3000-4000м, самая высокая точка - г. Белуха (4506м). Для Горного Алтая типичны также хребты и массивы высотой 1500-2000 со слаборасчлененными гребнями, разделенные межгорными котловинами, носящими названия степей - Чуйская степь, Курайская и др.

Климат Алтайского края резко континентальный с продолжительной холодной зимой и коротким, но жарким летом, с небольшим количеством осадков. В равнинной части территории средняя температура января  $-19^{\circ}$ , июля  $+18,9^{\circ}$ , годовое количество осадков составляет 250-300мм. В Горном Алтае средняя температура января колеблется от  $-12^{\circ}$  до  $-31,8^{\circ}$ , июля от  $+9^{\circ}$  до  $+18^{\circ}$ . Если горы получают до 1500-3000мм осадков в год, то в межгорных котловинах и долинах годовое количество осадков составляет всего 150-200мм. Характерной особенностью климата Алтая являются горно-долинные ветры (фены). Летом край находится под влиянием воздушных масс арктического происхождения, прогревающихся над Западной Сибирью. С ними связана прохладная и дождливая погода. Нередко в середине лета на окружающих горы равнинах устанавливается жаркая погода, и тогда горы с их более прохладным климатом способствуют активизации образования осадков. Из-за веерообразного расположения хребтов приходящие потоки влажного воздуха проникают вглубь гор, образуя мощную облачность. В высокогорье в летнее время часты дожди и грозы, много дней с ненастной погодой, нередко снегопады.

Наиболее значительные реки Алтая - Катунь, Бухтарма, Чуя, Бия. Все реки обского бассейна отличаются быстрым течением. К основным сплавным рекам относятся: Катунь, Чуя, Аргут, Чулышман, Башкаус, Бухтарма, Уба. Более просты Ануй, Чарыш, Песчаная, Кокса, Бия. Оптимальное время для сплава с июля по сентябрь. Основным источником питания алтайских рек являются осадки, ледниковое питание составляет до 10% всего водосбора.

Самая крупная река Горного Алтая - Катунь. Начинается она у южного склона горы Белуха из ледника Геблера. В верхнем, а местами и в среднем течении, река носит горный характер, в нижнем



течении она выходит на равнину. При слиянии Катунь с рекой Бией, в 22 км юго-западнее Бийска, образуется река Обь – третья по водоносности (после Енисея и Лены) река России. В пределах Алтайского края расположен верхний участок Оби длиной 493 км.

На территории Алтая более 3500 озер, наиболее примечательны Телецкое и Маркаколь.

На равнинной части Алтая преобладают черноземные почвы, в западной части широко распространены засоленные почвы солонцово-солончакового ряда, в горах горно-подзолистые.

Почти треть территории Алтая покрыта лесами. Особенно большие лесные массивы расположены в долинах горных рек вокруг Телецкого озера, в бассейне рек Бия и Катунь, на западных склонах Салаирского кряжа. Леса составляют сибирская лиственница, кедровая сосна, пихта, сосна. В горных лесах множество ягодных кустарников: жимолость, смородина, крыжовник, малина. Растет также брусника, голубика и костяника, по берегам рек в равнинной части – облепиха. Для равнинной части характерно сочетание степных просторов, в основном распаханых, с массивами ленточных сосновых боров и полесозащитными полосами.

В горах растительность расположена в вертикальной поясности. Наибольшую площадь занимает зона тайги – хвойных лесов. Это темнохвойная (кедр, пихта, ель) и светлохвойная тайга (лиственница, сосна). Субальпийские луга начинаются ниже верхней границы леса, в разреженных кедровниках, и поднимаются по склонам лишь немного выше леса, поэтому сплошного пояса альпийских лугов нет. Выше располагается высокогорная тундра.

Животный мир состоит из обитателей сибирской тайги и степей. В тайге водятся олени, лоси, горные козлы, медведи, рыси, соболя. В степях многочисленны грызуны, из хищников – волк, лисица, степной хорек. Много хищных птиц. В реках много рыбы, хотя разнообразие видов невелико, в основном это хариус. Насекомых мало.

Район является опасным для заражения клещевым энцефалитом. Период активности клеща: конец апреля – июнь. Тем не менее, клещ может укусить и в августе.

Коренное население Алтайского края и республики Горный Алтай – алтайцы.

## **6.2. Туристские возможности района.**

Разнообразие природно-климатических условий Алтая создает богатейшие возможности для туризма. Это единственный в РФ туристский регион, где возможно проведение походов любой категории сложности по всем видам туризма: горного, водного, лыжного, спелео-, вело- и автомототуризма.

В Чуйском и Северо-Чуйском хребтах известно более 60 перевалов (включено в перечень 61 перевал), сложностью от н/к до 3Б, наибольшее количество перевалов 2А и 2Б. Следовательно, здесь можно совершать горные походы до 6 к.с. Недостаток горных походов в этих районах связан с большим количеством камнепадов, усиливающихся к концу лета. В то же время сильная лесистость долин, ненаселенность, наличие сложных переправ позволяют совершать в районе и пешеходные маршруты 2-6 к.с. включительно.

С конца апреля в долине Катунь появляется возможность проводить водные путешествия, тем более что к этому времени лед на всех реках, представляющих интерес для туристов, уже сходит. Катунь имеет полноводные притоки, пригодные для сплава: Аргут (который также имеет притоки Ак-алаха, Карагем, Шавла, Джазатор), Чуя, Урсул, Кадрин, Кучерла, Кураган и др. Сплав по этим притокам с выходом в Катунь позволяет пройти маршруты 4-6 к.с. В районе, на реках Чуя и Катунь, сложилась система проведения водных соревнований.

Сезон для проведения горных, пешеходных и водных походов – июнь-август, при этом пик летнего походного сезона – с 15 июля по 15 сентября, пора созревания ягод, орехов, сбора грибов. Особенность летнего периода – большое количество осадков, из-за чего почти половина его является неблагоприятной. В эти дни большую неприятность, а в некоторых случаях даже опасность, представляет нижняя облачность. Во время дождей она может надолго прикрыть высокогорные перевалы и вершины.

Для лыжных походов сезонное время – это с конца февраля до конца марта, когда в долине Катунь, откуда начинаются маршруты, значительно улучшается погода. Но на перевалах в это время самый суровый период года. Здесь можно проводить лыжные походы 2-6 к.с.

По поводу Катуньского района можно также сказать, что близость горного массива имеющего множество сплавных рек и разветвленной системы дорог способствует организации комбинированных маршрутов.

## **6.3. Подъезд и отъезд.**

**27-29.04.2007** Днем выехали на экспрессе Н.Тагил – Екатеринбург. Помня о прошлогодних проблемах в электричке, попытались выяснить разрешенный размер перевозимого снаряжения и доплату за него. В багажной кассе нам ничего конкретного сообщить не смогли, сказав, что все



вопросы решает бригадир поезда. Никаких вопросов к нашим рюкзакам и контейнерам с рамами не было.

В 18.16 мск сели в скорый поезд 96 Москва – Барнаул. Т.к. поезд проходящий и группа большая возникли сложности с приобретением билетов. В этом вопросе нам очень помогла старший билетный кассир станции Нижний Тагил, так что мы уже за месяц до старта имели на руках билеты туда и обратно в один вагон и на хорошие места.

На вокзале г. Екатеринбург для подстраховки взвесили рюкзаки и контейнеры и получили квитанции на руки. Но при посадке возникли проблемы – проводница не разрешала вносить в вагон рамы от катамаранов. Подошедший бригадир поезда коротко распорядился – под мою ответственность и проблема была решена.

Наша группа давно ходит в походы, и сталкивалась с разным отношением к туристам работников железной дороги. В этот раз с начала и до конца все было на уровне. Хочется верить, что это всерьез и надолго.

Водный маршрут по Катуні является классической четверкой и в плане заброски отработан местными транспортными фирмами. Наверное, наиболее известная из них «БийскАлтайТур». Мы связывались с ними, пытаясь оплатить поездку по безналичному расчету, но счета от них так и не дождались, несмотря на неоднократные обещания.

«БийскАлтайТур»

г. Бийск, ул. Мармина 4,

тел. (3854) 23-31-11, 32-42-22, 8-960-939-1155, 8-903-957-9519,

www.bialtur.biysk.ru, e-mail: ivan@mail.biysk.ru

В итоге мы воспользовались старым проверенным вариантом. Наше сотрудничество с Козициным Сергеем продолжается уже 4 года, и за это время он нас не подвел ни разу. Очень порядочный и обязательный человек. У него «Газель» с прицепом. Т.к. группа в этом году у нас была большая, Сергей привлек к перевозке своего знакомого Воробьева Станислава (г. Барнаул, тел. 33-59-91, 8-913-212-8744, e-mail: attstas@mail.ru) с его комфортабельным корейским микроавтобусом на 10 мест. Стоимость проезда составляет 8 руб./км без прицепа и 9 руб./км с прицепом, дорога оплачивается в оба конца. Как давним и надежным клиентам нам была сделана небольшая скидка и заброска – выброска обошлась в 40000 руб.

Обратная поездка заранее обговаривалась. Правда получилась небольшая нестыковка – водители ждали нас ниже дер. Еланда, а мы их выше. Но в итоге нашли друг друга и благополучно уехали в Барнаул.

Возвращались поездом 035 Барнаул – Москва. Отправление 20.55, прибытие в Екатеринбург 0.18 мск, до Нижнего Тагила п/б 941 Свердловск – Серов, отправление 1.57, прибытие 06.02 мск.

В принципе возможна заброска на автобусах или перекладных машинах, что практиковалось ранее, но видимо эти варианты ушли в прошлое, т.к. рынок транспортных услуг на Алтае очень хорошо развит.

Видимо не составит большого труда найти машину на месте, но полагаться на авось нам не хотелось.

**29.04.2007** Время прибытия поезда 096 очень удобно – 5.20 местного времени (+3 от московского, +1 от екатеринбургского) и в 6.10 мы уже выехали с вокзала. Поездка оказалась неожиданно долгой, на место прибыли только в 21.05. Возможно, отчасти, это и вина группы, которая каждую остановку машины растягивала на довольно продолжительное время.

За пос. Усть-Кан расположен пограничный пост. Здесь мы потеряли около 1,5 часов, пока оформлялись пропуска в пограничную зону на каждого члена группы. Это время можно существенно сократить, послав за месяц до путешествия ходатайство по адресу: 649743 Республика Алтай, пос. Акташ, в/ч 2080, пограничное управление. Тогда для оформления группового пропуска потребуется 5-10 мин. При этом при себе нужно иметь 2 списка с полными паспортными данными участников (номер, кем и когда выдан, прописка). Телефон пограничного управления мы не знаем, но о всех вопросах видимо можно проконсультироваться в Усть-Коксинском отделе (248) 22-9-19. Образец ходатайства приведен в приложении 9.6.

В пос. Усть-Кан останавливались на более, чем часовой обед и поход по магазинам, Как всегда кто-то что-то забыл. В итоге общее время стоянок составило более 4 часов. Видимо за счет сокращения этого времени можно сократить и общее время подъезда.

Дорога на протяжении всего пути – асфальт. Есть небольшой участок грунтовки между поселками Усть-Кан и Абай, но и он в хорошем состоянии.

Остановились на поляне, едва заведя дома Тюнгур. Ставили лагерь и варили ужин уже в темноте. Дров здесь практически нет, но мы и не собирались задерживаться надолго, а три раза сварить еду их хватило.

#### 6.4. Река Катунь до устья реки Аргут.

**30.04.2007** Стапель начали в 8.30, закончили в 12.00, затем пообедали и как обычно в первый день очень долго упаковывались. Стартовали в 14.25.

На участке до р. Бертком несколько шивер, валы до 1,5 м, а также несколько мощных бочек, причем в самых неожиданных местах. Чтобы не возвращаться более к этой теме далее – сложность шивер на Катунь 2-3, а бочки вплоть до Еланды возникают там, где их совсем не ждешь.

Особых примет Аккемского прорыва нет. В качестве ориентира можно указать домик на высоком левом берегу (далее ЛБ) за 1,5-2 км, да обратить внимание, что долина (распадок) р. Бертком очень четко виден. Здесь лучше держаться ближе к правому берегу (далее ПБ). Для ориентировки – ЧХВ от р. Аккем до р. Бертком 0,29.

В этот день отрабатывались различные элементы водного туризма: пересечение и траверс струи, заход в тень камня, экстренная чалка, телемарк, аварийная чалка двумя членами экипажа и т.д. Командиры катамаранов учили и нещадно гоняли свои экипажи.

Встали на ночевку у устья притока на небольшой полке ПБ, хотя как сказать небольшой, наши 5 палаток разместились на ней достаточно хорошо. И далее, на протяжении ~ 1 км есть очень хорошие места для стоянок.

После ужина командиры катамаранов и желающие отправились на разведку. Хотелось посмотреть реку как можно дальше, но помешала темнота – удалось разведать только 1 ступень.

Влетевшая в Аккемский прорыв группа из Перми сумела зачалиться только у 1 ступени, и для ночевки ей пришлось подниматься на крутой, крупноглыбистый и высокий склон ущелья.

**1.05.2007**

#### Аккемский прорыв.

Ущелье с крутыми склонами. ПБ – крупноглыбистый, левый в основном отвесная скальная стенка. Выделяют от 3 до 10 ступеней. В нашу воду (выше средней) логичнее всего прорыв делится на 3 ступени.

**1 ступень (4В).** На берегу лежит большой камень, на нем табличка в память о Колчевникове



фото 1. Аккемский прорыв. 1 ст.



фото 2. Аккемский прорыв 1 ст.

М.Ю., погибшем здесь в 2005 г. Напротив него, чуть ближе к ПБ слив и огромная бочка, где запросто поместятся 4-5 катамаранов. В случае попадания можно остаться в ней навсегда. Обходится с любой стороны, правый несколько сложнее, т.к. выступ ПБ направляет струю прямо в бочку. Левый неприятен тем, что попадаешь в самый центр потока. Через 50 м пологий слив через всю реку. У ПБ стоит полуобливиной камень, справа от него косой крутой слив с зубом



и далее косая бочка. За основным сливом 2 вала более 2,5 м высотой, первый из них пульсирующий. Далее дорожка валов по затухающей.

Прохождение осуществляли по одной линии. Бочку обходили справа и далее старались прижаться правым бортом к камню (фото 1) (он плохо виден с наплыва, поэтому выставили сигнальщика), чтобы не попасть в пульсирующий вал. Прошли благополучно с разной степенью качества, две четверки попали в валы (фото 2), но с честью выдержали испытание. Очень трудным был сход со струи. Страховка 4 спасконцами: один – за бочкой и три за порогом.

Надо отметить, что на Катуні при большой ширине реки страховка морковками недостаточно эффективна, зачастую ее можно просто не добросить до нужного места.

Первой ступень прошла двойка и осталась в стрменах на страховке, далее четверки парами. За ступенью быстроток 500-600м.

**2 ступень (4С).** Самая сложная часть Аккемского прорыва. На входе две огромные бочки: одна ближе к ПБ, вторая по центру реки. Чистый проход у ЛБ, но там длинная (более 100 м) дорожка валов, высотой до 3,5 м. Валы крутые, некоторые с обратными гребнями.

После прохождения 1 ступени на небе появились тучи, периодически шел дождь. Естественно камни стали мокрыми, что увеличивало риск получить травму при разведке. Поэтому, а также учитывая большое время, необходимое для полной отработки ступени, решили проходить ее без просмотра.

Первую пару составили К2 и К4-1. Шли с разрывом 30-40 м, страхуя друг друга. За порогом двойка встала в улово за камнем ЛБ, четверка зачалилась к ПБ. По радиі сообщили оптимальную линию движения остальным катамаранам.

Далее К4-2. Катамаран шел по правильной траектории, но где-то в середине ступени потерял скорость и на одном из самых высоких валов встал на кормовую свечу, на какое-то время зависнув в высшей точке и завалился назад. 3 человека зацепились за перевернутое судно, а Ивана оторвало. К4-1 подобрал плывущего человека и остался за ступенью на страховке, а К2 подошел к аварийному катамарану. Михаил оказался снаружи и двойка забрала его к себе на борт, далее отбуксировав перевернутое судно близко к ПБ. К этому моменту Сергей и Юлия с веслами оседлали гондолы и смогли самостоятельно зачалиться. К2 подошел к берегу в 30 м ниже.

Спасработы были проведены быстро, четко и слажено, да и действия экипажа перевернутого катамарана были осмысленными. Ни паники, ни растерянности не было, ни одно весло не было упущено, хотя для трех человек это был первый переворот. Считаем, что во многом этому помогли тренировки аварийных ситуаций на пороге Ревун..

К сожалению, дождь не позволил достать видео и фотоаппаратуру, поэтому все осталось за кадром.

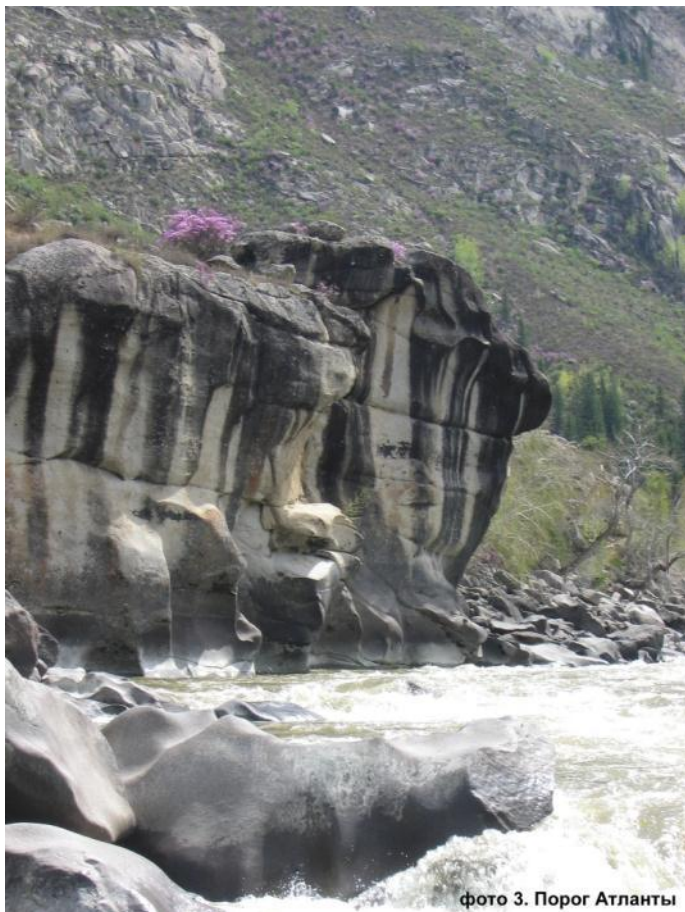


фото 3. Порог Атланты

К4-3 и К4-4 прошли ступень тандемом без происшествий.

После бурного обсуждения происшедшего группа двинулась дальше.

**3 ступень (4А)** – это отдельные сливы, бочки, валы до 1,5 м высотой. Особой сложности не представляет. Ширина реки позволяет заранее уйти от препятствий, все они хорошо читаются с воды.

Этот участок шли походной колонной – К2 передовой и далее К4-1,2,3,4. Каких-либо затруднений он не вызвал. К4-1 для испытаний качеств катамарана и отработки навыков (с подстраховкой К2) спрыгнул с последнего слива с последующим попаданием в довольно серьезную бочку. Поборовшись со стихией 10-15 сек. экипаж благополучно вывел катамаран на спокойную воду.

Ходовое время от последнего слива до устья Аргута 0,26. На этом участке есть 3 шиверы с валами до 1,5 м. Лагерь разбили на большой поляне ПБ в устье р. Аргут. Здесь музей туристского творчества, здесь же часто устраивают бани и дневки. Поляна достаточно чистая, мусора практически нет.



После обеда-перекуса несколько человек отправились на разведку низовьев Аргута. По ПБ идет хорошая тропа, где можно легко нести любые суда, не разбирая их. Дошли до пор. Атланты (около 4 км) и вернулись обратно

### 6.5. Река Аргут и река Катунь до устья реки Чуя.

**2.05.2007** Покорять Аргут отправилось 11 человек: группа Безроднова в полном составе, а также Юдинцев, Новоселова, Рябикова. По берегу группу сопровождал видеооператор. С собой взяли 3 катамарана: двойку и две четверки, сплавное снаряжение, аптечку и ремнабор.

Весь путь вместе с перечалкой на ПБ Аргута занял 1.50. Четверки занесли к началу порога Атланты, а двойку оставили за порогом на страховке. При пешем подходе играет большую роль вес судов. Т.к. наши катамараны были достаточно легкие, мы могли нести их по двое, периодически меняя друг друга.

**Порог «Атланты» (5В).** Длина 250 метров. Ориентиры: левый поворот, сужение, причудливые скалы на ПБ с черными натеками (фото 3). Из-за этих скал, напоминающих мифологических героев на здании Эрмитажа порог и получил свое название.

За поворотом участок с большим уклоном, валы, сливы, бочки по всей ширине реки. Более чистый проход просматривается вдоль ПБ. Через 100-120 м на локальном левом повороте стоит громадная бочка, перекрывающая практически все русло, оставляя лишь узкий проход у ЛБ (фото 4). Еще через 50 м напротив правого притока Сато-Кумар большой надводный камень, а справа от него поменьше, полуобливной. Есть узкие проходы у обоих берегов, но в левый очень трудно попасть из-за выступающих камней у ЛБ. Правый осложнен надводным камнем буквально сразу за проходом, весь поток бьет в него. За камнем серия сливов и мощных бочек (фото 5), под самым ЛБ относительно чистый проход. Напротив выступа ПБ река успокаивается, над выступом наверху 3 таблички в память о погибших. Далее большой кусок стоячей воды.

*Порог проходили двумя катамаранами.*

Первый в составе: Безроднов (командир), Палаумов, Голяков, Юдинцев. Замена Путилова (основного участника) на Юдинцева (члена группы Андреевой) была сделана сознательно, по рекомендации Палаумова, под командованием которого Юдинцев шел на Катунь. Хотелось,

чтобы как можно больше участников прошли пороги 5 к.с. В результате получился экипаж из двух человек, имеющих за плечами походы 6 к.с. и двух, прошедших пороги 4 к.с. только в этом походе. Т.к. вода на Аргуте была ниже средней, решение думается, было оправданным. Второй экипаж вопросов не вызвал, полностью из В. Салды: Иванов (командир), Федоров, Осипов, Цыпленков.

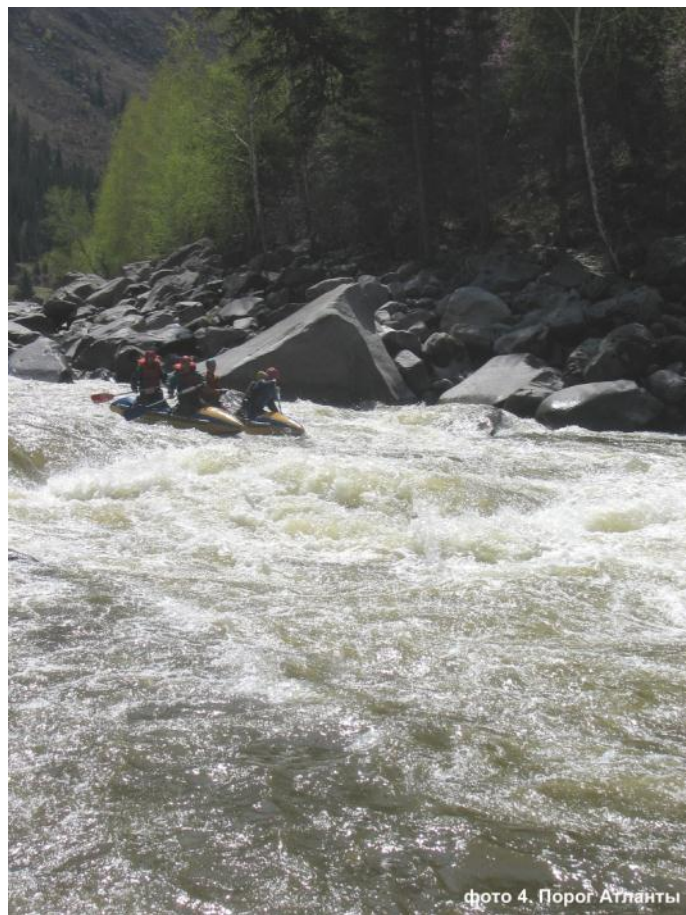


фото 4. Порог Атланты



фото 5. Порог Атланты



Шли поочередно, линия движения примерно одинаковая: в начале старались идти под ПБ, что не всегда удавалось, катамараны бросало в центр, перед поворотом резко уходили влево, уходя от бочки, далее плавно пересекали струю в правый проход и резко уходили влево, уходя от навала на камень. Далее тагильский катамаран, разогнавшись, через серию сливов и бочек (так было запланировано). В последней из бочек левую гондолу сильно придавило, гребцы оказались по грудь в воде. Учтя это, верхнесалдинский экипаж в этом месте ушел под самый ЛБ, обходя неприятное место.

Страховка спасконцом на левом повороте за бочкой и катамараном-двойкой за порогом.

Далее в экипаж Иванова была добавлена Рябикова, один из мужчин сел за пассажира, на двойке – Палаумов, Юдинцев, на второй четверке – Безроднов, Путилов, Голяков, Новоселова.

**Шивера «Дикая» (4С).** Длинной около 200 м. Начинается через 200 м после порога «Атланты» на прямом участке и продолжается на левом повороте, прорываясь через россыпь обливных, полубливных и надводных камней. Относительно чистые проходы есть у правого и левого берегов. В шивере валы более 1 м и спалом.

**Шивера «Игольное ушко» (4В).** Через 100 м за предыдущим препятствием. Основную опасность при неправильном заходе представляет сильный навал на выступ ПБ. Длина 150 м.

**Шивера «Ленивая» (2 к.с.).** Длинной более километра. В русле камни, пологие валы, течение не быстрое.

**Порог «Ворота» (4С).** Начинается с разгонной шиверы на плавном правом повороте. В конце скальное сужение 20-25 м шириной и слив более 1,5 м высотой. В центре – полубливная глыба, причем основной поток идет справа от нее у скалы ПБ. За сливом проносная бочка и большое улово. Через 150 м Аргут впадает в Катунь.

От «Атлантов» шли походной колонной. Шиверы особых проблем не создали. Неожиданно мощным оказался порог «Ворота», с берега он таким не смотрится. Все катамараны, конечно, сунулись в основной слив, и всех здорово придавило в бочке, кое-кого чуть не по горло.

При наличии времени рекомендуем порог для прохождения, Занос катамаранов прямо от поляны по ЛБ Аргута метров на 200 вверх.

Весь маршрут по Аргуту от выхода из лагеря до возвращения занял ровно 5 часов.

В 16.30 вышли в дальнейший сплав по Катунь.

Сразу за стрелкой мощная шивера с валами до 2 м. До устья Чуи еще несколько, но гораздо менее мощных. Не доходя до пос. Инегень над водой трос (обозначен на карте). Но даже в высокую воду он висит на высоте 2 м и опасности не представляет.

За Аргутом по ПБ начинается степь, деревья остаются только у воды.

Встали на стоянку через 300 м после устья Чуи, здесь к реке спускается дорога с Чуйского тракта. Три человека на попутках добрались до пос. Иня и договорились с водителем ГАЗ-53 о заброске группы на Чую (800 руб.).

## 6.6. Река Чуя.

**3.05.2007** В 9.30 приехала машина. Первым рейсом были увезены катамараны к порогу «Турбинный» в сопровождении 6 человек, вторым уехала остальная часть группы с рюкзаками за пор.

«Горизонт». Тем самым обеспечивалось прохождение препятствий на легких, разгруженных судах. В процессе подготовки к прохождению обнаружилось, что травят баллоны на К2 и К4-1, видимо пробили при перевозке. Пришлось проводить срочный ремонт.

После осмотра «Турбинного» было определено, что он по



фото 6. Порог Турбинный



силам для всей группы.



фото 7. Порог Турбинный

воды в пороге около 4 метров. Разведка и страховка с ПБ.

Исходя из общего опыта группы, был выбран левый вариант. Порог проходили штатными экипажами поочередно. Была проведена лишь одна замена, К2 шел в составе Безроднов – Новоселова, а Путилов пересел на К4-2.

Первым порог прошел К4-4 и в полном составе остался на страховке. Сам катамаран страховали 3 спасконцами с ПБ. Особых проблем «Турбинный» не доставил, хотя К4-1 уткнулся носом в скалу ЛБ, а К4-3 вылетел



фото 8. Порог Горизонт



фото 9. Порог Горизонт

#### **Порог «Турбинный» (4С).**

Четких ориентиров начала нет, поэтому надо быть очень внимательными при подходе. После правого поворота усматривается большой уклон и белые шапки пены – это короткая разгонная шивера с валами до метра. Сам порог расположен за крутым ( $120^\circ$ ) левым поворотом (фото 6). Русло перегорожено выходами коренных пород, делящими поток надвое. Правая проходима только в большую воду, левая разделена полубливающим обломком скалы, на который идет сильный навал. По обе стороны от обломка слив ~ 1.5 м высотой (фото 7). Возможен проход любым вариантом, правый более техничен. Общее падение

правой гондолой на обломок скалы.

Был приобретен опыт прохождения порогов не на большерасходной реке, что и явилось определяющим фактором при решении заброситься всей командой на Чую.

В пороге также страховали коммерческую группу на 2 рафтах. Такую же помощь в виде страховки с воды оказали им в «Горизонте».

**Порог «Турклуб «Горизонт» (5В)** расположен в 500 м ниже «Турбинного» в глубоком узком каньоне за правым поворотом реки. Длина около 150 м. За поворотом гряда камней делит русло на 2



желоба, в которых большой уклон и скорость. В обоих проходах череда сливов, бочек и валов (фото 8). В конце справа пологий 1,5-метровый слив, слева он более крутой. В правом желобе в одной из бочек очень сильно кидает на скалу ПБ, поэтому надо держаться ближе к гряде камней.

Далее 30 м быстротока, местный левый поворот и слив по всей ширине реки через гряду подводных камней с последующей бочкой (фото 9) и короткая шивера. Справа – несильный прижим (в большую воду мощный и опасный). Общее падение в пороге 5-6 м.

Порог лучше просматривать с ПБ. За желобами есть спуск к воде, где возможно организовать промежуточную страховку, а также видео и фотосъемку.

*Препятствие проходили тремя экипажами: К4-1 – Иванов, Федоров, Осипов, Цыпленков; К2 – Безроднов, Юдинцев, К4-2 – Палаумов, Путилов, Голяков, Яковлев. Страховка двумя спасконцами за желобами и еще двумя – за порогом. Для последующих катамаранов дополнительно с воды первым. Траектория движения одинаковая – правым проходом и за ним уход в левую половину потока. Первую четверку сильно швырнуло на скалу ПБ, но они сумели удержать катамаран, хотя контакт все же был, и на раме осталась изрядная вмятина. В этом же месте один из рафтов буквально вылез на скалу, но экипаж вовремя переместился, и все обошлось.*

*Предполагалось, что две оставшиеся четверки перегонит за порог группа Безроднова, но практически все участники во второй раз идти в «Горизонт» отказались, поэтому суда пришлось обносить по берегу.*

*Переезд, ремонт катамаранов, поочередное прохождение порогов, обнос, обед потребовали больших временных затрат, поэтому от «Горизонта» стартовали только в 16.30, явно не успевая сегодня дойти по графику до Ильгуменского, тем более народ требовал посещения магазина в пос. Иня.*

*После старта быстроток, который постепенно переходит в шиверу «Выходную». Традиционно оценивается 3 к.с., но отдельные участки явно тянут на категорию 4А. Шивера слаломного типа, в русле много камней, валы, небольшие бочки, ломаная линия движения. Доставляет удовольствие своей динамичностью и заканчивается перед стрелкой Чуи и Катуня.*

*Ходовое время от «Горизонта» до устья 0.35.*

## **6.7. Река Катунь до устья реки Урсул и река Кадрин.**

*Не останавливаясь, продолжили сплав по Катуня, За устьем р. Чуя шивера с валами до 1,5 м. Примерно через 5 км начинается*

*порог «Ининский» (4А) длиной более километра. По сути – это мощная шивера с валами до 2,5 м. Заканчивается она у двух высоких мостов в пос. Иня.*

*Здесь группа сделала часовую остановку, заслав гонцов в магазин, которые закупили всякой всячины, которой были лишены во время путешествия.*

*До места стоянки встретилось еще пара коротких шивер с валами более метра, не отмеченных на карте. Встали на ночлег в 20.00, немного не дойдя до р. Б. Яломан на длинной ровной полке ЛБ. В дальнем конце стояла автомашина и палатка, видимо отдыхали местные жители, но места хватило всем, никаких контактов не было.*

**4.05.2007** До устья р. Б. Ильгумень несколько достаточно мощных шивер с валами до 1,5 м.

*Но к этой особенности Катуня уже все привыкли и никаких проблем не испытывали. Наоборот, практически все катамараны искали приключений и въезжали в мало-мальски интересные места, что проделывали и в дальнейшем до конца маршрута. ЧХВ от р. Б. Яломан до р. Б.*



фото 10. Порог Ильгуменский



Ильгумень 1.15.

**Порог «Ильгуменский» (4В).** Ориентиры: справа большое улово и большой песчаный пляж, ниже пляжа видны скальные выходы по обоим берегам – начало порога. В настоящее время самым надежным ориентиром являются домики турбазы на ЛБ. Их около 20 штук и они хорошо видны с воды.

В сужении русла по центру цепь валов до 3 м высотой (фото 10, 11), Валы крутые и жесткие с обратными гребнями. Справа такая же картина, но валы менее высокие.



фото 11. Порог Ильгуменский

*Для ускорения процесса прохождения препятствий в дальнейшем на Катуні применялась тактика 2+3, т.е. порог вначале проходили тандемом 2 катамарана, один из них в обязательном порядке оставался на страховке, а затем в связке еще три. Первую пару страховали 4 спасконцами, вторую тройку 2 спасконцами и катамараном с воды. Кроме того, прохождение порогов несколькими судами одновременно обеспечивало взаимостраховку.*

*Тандемом шли К2 и К4-2, выбравшие правый*

*вариант. Далее К4-1,3 и 4, которые шли по центру потока, Два катамарана изрядно потрепало в валах, а К4-3 как-то неожиданно легко буквально пролетел над водой.*

*До реки Кадрин 25 минут ЧХВ. Зачаились на ПБ Кадрина в его устье и осмотрели его нижнюю часть. Несмотря на средний уровень воды (наша оценка) в русле достаточно много камней и узкие проходы. Владелец новых четверок стало жаль катамараны, порваться можно было элементарно. Ну и очень хотелось дойти сегодня до Урсула, т.к. у группы Андреевой там завтра была запланирована дневка, а времени оставалось не очень много, и впереди еще ждал Шабаш. Поэтому решили пройти нижнюю часть Кадрина одним экипажем Безроднов – Иванов на К2.*

**Преп. 24 шивера-порог (4С).** Протяженность более 1,5 км. Фактически это порог, образованный множеством больших и малых камней в русле реки. Скорость течения большая, линия движения извилистая, решения нужно принимать мгновенно. Метрах в 50 от устья (очень условная граница) шивера завершается эффектным

**порогом**

**«Выходной» (5В).**

Перепад воды около 4 м. Необходим энергичный маневр от правого к левому берегу (фото 12). Заканчивается двухметровым сливом с мощной бочкой (фото 13). Страховка с воды в улове на стрелке, здесь же можно выставить спасконцы и живца.

*Что в принципе и было сделано. Пока двойка готовилась к прохождению, группа, спасаясь от палящего солнца, устроила*



фото 12. Порог Выходной



тренировки спасработ с помощью живца.

Занесли катамаран по тропе ПБ на расстояние ~ 1 км от устья, может быть чуть меньше.



фото 13. Порог-Выходной

Сплав по Кадрину очень динамичен и эмоционален и представляет собой жесткий слалом. Нужны быстрые и верные решения и слаженная работа экипажа. Надо заметить, что Безроднов и Иванов не впервые сплавляются вместе на двойке, поэтому взаимопонимание было полным. Несколько раз пришлось пускать камни меж гондол и энергично отрабатывать от одного берега к другому. Сложность идет по нарастающей,

кульминация – порог «Выходной», который добавляет эмоций и без того бьющих через край.

Весь участок был пройден хорошо, без ошибок и накладок, по верной (часто единственно возможной) траектории.

Загрузив вещи в К2 продолжили сплав по Катуні.

**Кадринская труба (3 к.с.).** Начинается от устья р. Айлагуш (начало ее мы прошли до устья Кадрина). Представляет собой серию сужений в скальных берегах, многочисленные шиверы с валами до 2 м. Валы зачастую разнонаправленные. На плесах между сужениями река вскипает обширными поганками. Ближе к концу шиверы становятся мощнее и сложнее. За последними валами около 100 м мощные пласты воды находят один на другой, образуя очень неприятную турбулентность. Заключительный участок Кадринской трубы можно оценить как **4А**.

От выхода из Кадринской трубы до порога «Шабаш» одна достаточно мощная шивера с пологой проносной бочкой посреди шиверы.

Ходовое время от Кадрина 1.20.

#### **Порог «Шабаш» (4С)**

одно из самых серьезных препятствий Катуні. Ориентиры: большая галечная отмель на ЛБ и огромный камень в русле реки. Мимо проехать сложно. Разведка с ПБ нужна в любую воду. Имеет 2 ступени.

1 ступень. Мощнейшие бочки на входе и далее серия огромных (3,5-4 м) валов, идущих по центру реки, слева от камня. По нашей (высокой) воде справа от камня есть достаточно чистый проход, он заканчивается сливом ~ 1 м с обливной плиты с бочкой. При желании и его можно обойти, уйдя под самый берег.

2 ступень. На входе у ЛБ огромная бочка, справа к центру через полреки тянется косой вал. По центру длинный язык, переходящий в серию впечатляющих валов (фото 14, 15), причем самые



фото 14. Порог Шабаш

большие из них (около 3 м) расположены не сразу, а метров через 70 после языка и имеют не совсем понятную направленность, т.е. не стоят перпендикулярно потоку, но и не являются косыми. Справа от этих валов расположилась серьезная бочка.

Страховка для первого тандема осуществлялась одним спасконцом за сливом 1 ступени и тремя в районе остатков понтонного моста, где струя подходит к берегу и есть возможность добросить морковку до нужного места.



фото 15. Порог Шабаш

Первая пара K4-1 и K2, последующая тройка K4-2,4,3. Первую ступень проходили справа от огромного камня, падали со слива и постепенно смещались в центр, заходя во вторую ступень по языку в самую гущу хаотичных валов (т.е. 2 ступень по наиболее сложному варианту). Лишь K4-2 прошел ступень справа, через косой вал. K4-4 развернуло, и несколько самых неприятных валов он прошел кормой вперед, остальные катамараны без серьезных ошибок. Экипажи сработались и даже довольно гнусная картина 2 ступени не помешала избрать самый сложный путь и хорошо исполнить задуманное.

При прохождении 1 ступени по центру порог оценивается 5А. Попутно подстраховали группу из Перми.

О порога «Шабаш» до р. Урсул 0.35 ЧХВ. Подошли к стрелке уже в сумерках, причалили в 20.30. Стоянку разбили на высоком ПБ Урсула, буквально в месте слияния рек. Место для чалки не самое удобное, хватает только для одного катамарана, который тут же приподнимается на полку, но сама стоянка очень удобная и уютная, и видимо не такая посещаемая, как на другом берегу.

Сегодняшний план успешно реализован. Пусть с трудом, но удалось ликвидировать отставание от графика.

Есть у нас специалист по договорам с Бурханом – богом погоды. Каждый вечер Василий о чем-то шептался с ним, наливал пробочку водки и плескал в костер. И нам была обеспечена хорошая погода. И вот около 24 часов кто-то решил поговорить с Бурханом по-своему, выплеснув целую стопку водки. Буквально через 5 мин. подул резкий ветер и начал накрапывать дождь. Наутро погода резко испортилась,  $t$  около  $10^0$ , дождь. Вот и не верь после этого в приметы.

## 6.8. Река Урсул и река Катунь до дер. Еланда.

5.05.2007 Вставали по одному, никто никого не будил и не подгонял. У группы Андреевой сегодня дневка, у группы Безроднова Нижний каньон Урсула, но на него отводилось максимум 4 часа, поэтому было дано послабление.

Часов в 9 пошел нудный дождь. Принесли к стоянке под тент двойку. Снизу сбоку на чехле порыв 5х5 см под углом  $90^0$ , сам баллон целый. Обнаружили перед «Шабашом», где порвались, не знаем: возможно, на Кадрине, а может быть и на Катунь во время чалки. Отремонтировались, пообедали. Дождь к этому времени превратился в мелкую изморось и в 13.45, перечалившись на ЛБ начали пеший подход к началу Нижнего каньона. На Урсул отправилось 10 человек: группа Безроднова плюс Юдинцев и Яковлев.

Тропа хорошая, набитая, видно, что по ней ходят. Вначале она забирается вверх, непродолжительное время тянется там, затем спускается к реке, обходя скальный бом, и почти сразу следует новый взлет. Наверху тропа раздваивается. Нужно идти по правой, которая набирает высоту. Нижняя тропа вскоре упирается в крутую осыпь. Наверное, пройти можно, но очень опасно, тем более с катамараном на плечах.

Далее путь пролегает по верху каньона. Ориентир порога «Замок» – памятник. Он стоит прямо над порогом и с тропы хорошо виден. Чуть далее, метров через 100, распадок, по которому удобно спуститься к реке. Этот путь приводит к началу порога.

Общее время пешего подхода 1.30, расстояние около 4 км.





фото 16. Порог Замок

Нижний каньон – название весьма условное. Это ущелье с высокими крутыми берегами. Практически везде можно причалиться и осмотреть очередное препятствие. Но особой надобности в этом нет. Если группа или хотя бы командиры катамаранов имеют опыт 5 к.с. или нескольких походов 4 к.с. весь каньон можно идти без просмотров и остановок, ни одно препятствие не превышает категории 4В. Исключение составляет **порог «Замок» (5А).**

Просмотр для него обязателен, это входной порог каньона. Препятствие начинается на правом повороте реки. После входной шиверы по центру стоят

2 больших камня, на них идет сильный навал воды, между ними узкая щель. Проходы есть под обоими берегами. Более очевидный и простой – под ПБ, но в нашу воду (среднюю) там торчат очень неприятные острые обливные камни. Левый проход осложнен тем, что буквально через 20 м в воде стоит еще один большой валун и весь поток бьет в него. Необходим очень энергичный маневр по уходу вправо. Далее на протяжении 70 м три слива до метра высотой, после первого приличная бочка. Разведка возможна с любого берега.

Сформировали 3 экипажа: К2 – Безроднов, Путилов; К4-1 – Палаумов, Голяков, Юдинцев, Яковлев; К4-2 – Иванов, Федоров, Осипов, Цыпленков. Все катамараны проходили порог левым вариантом (фото 16). К2 чуть задел валун под ЛБ, после чего Виталий без команды вдруг решил, что надо чалиться и развернул двойку носом к берегу. Пока экипаж выкручивал катамаран обратно, судно подошло к сливу на нулевой скорости и ухнулось в бочку, где пришлось приложить максимум усилий, чтобы выбраться оттуда через 10-15 секунд. Зачаились за третьим сливом и остались в стремених на страховке. Сам К2 страховали 3 спасконцами. Идеально прошел «Замок» К4-1, а К4-2 прилично навалило на тот же валун (фото 17).



фото 17. Порог Замок

Подстраховали с воды первый катамаран группы из Новосибирска, которые подошли к началу каньона буквально через 15 мин. после нас.

**Нижний каньон (4В).** В нем выделяют именные пороги, но на наш взгляд это чисто условное деление – весь участок можно идти без разведки и как-то разделить препятствия довольно затруднительно. Сплав очень динамичный, линия движения неоднозначная, ломаная, в русле много камней, сливы до метра высотой, валы до 1,5 м, небольшие бочки.

Для полноты картины приведем отрывок из конспекта отчета 5123 библиотеки МГЦТК.

Урсул, Нижний каньон.

Протяженность участка около 4км.

13. "Замок", Длина порога около 200м. В центре порога расположены два крупных камня, на которые наваливает основная струя, ниже и левее - еще один. Проход в центре между камнями требует быстрого маневра с уходом вправо.

Есть также чистый проход вдоль правого берега с последующим смещением к центру. Метрах в 20 ниже - каскад бочек, далее участок с валами до 1.5м, затем струя наваливает на камень у ЛБ, справа от камня - огромная косая бочка. Возможен проход между камнем и бочкой, но проще и безопаснее - между камнем и ЛБ.

При прохождении порога "Замок" каяк перевернулся при попытке пройти полулагом одну больших бочек в верхней части порога, а байдарка - на выходе, между большой "бочкой" и крупным камнем. Страховка спасконцами сработала.

14. Шивера длиной 300м со сложной линией движения.

15 Порог Короткий, длина 100м. В русле много крупных полуболивых камней, ниже валы, метровый слив. Прошли сходу.

16. Порог после небольшого участка быстротока, валы до 1м, камни.

17 Порог за левым поворотом реки, длиной 100м, оба берега - отвесные скалы. С правой водопад высотой 15м. Проходили по основной струе, далее в центр по косым валам и прыгали в мощный 1.5м слив в конце. Сходу.

18. Порог с большим количеством крупных камней в русле. Сходу вдоль стенки ПБ.

19. Порог Ворота, после небольшого плеса. Река резко сужается, струя бьет в прижим под скалой ЛБ. Проходили сходу с уходом от прижима и последующим смещением вправо. Ниже небольшой плес.

20 Порог на ЛП. Заход сложный, везде разбросаны крупные камни. Заходили через узкий проход у ЛБ и далее в центр. Ниже по основной струе (валы до 1м) с уходом от крупных камней.

21. Порог длиной 60м, валы, камни, в конце слив 1м.

22. Порог в 100м ниже на S (зеркально) образном участке реки. Валы до 1.5м, крупные камни. Прошли сходу по струе, смещаясь от ПБ к ЛБ.

Далее сравнительно несложная 300м шивера, затем за ЛП остров, проход слева, дальше начинается порог.

23. "Финиш", начинается сплошной грядой камней. Существует узкий проход справа, затем

следует смещаться в центр, в валы до 1м. На выходе гряда обливных камней с узкими проходами. Порог был пройден нами после просмотра с берега, шли тандемами. Оверкиль каяка на выходе. Сделан эскимосский поворот. Порог переходит в шиверу Финиш, проход по струе у ПБ. За ней - впадение в Катунь. Напротив устья - стоянка.

Каньон шли походной колонной. У порога «Ворота» притормозили, сняли на видео прохождение четверок (фото 18). Еще одну остановку сделали перед выходом из каньона. По рации связались с лагерем, чтобы они выслали на берег видеооператора. ЧХВ – 0.26. В лагерь вернулись через 2.50 после ухода.



фото 18. Порог Ворота

Оставшиеся в лагере люди подготовили баню. Это ни с чем не сравнимое удовольствие – походная баня.

**6.05.2007** Через 7 мин. после устья Урсула турбаза. Здесь можно заказать баню, купить пиво, водку, сигареты, шоколад, лимонад и т.д. На момент нашего посещения спиртного не было – охранник базы прихватил его и скрылся в неизвестном направлении. На базе были 2 человека. Мы купили сигарет и в течении часа заряжали аккумулятор к видеокамере. Для этого смотритель запустил генератор. Это удовольствие обошлось в 40 руб. К камере брали 2 аккумулятора, но к сожалению один из них утопили, поэтому пришлось сделать незапланированную остановку.



За устьем р. Сумульта несколько простых шивер. В дальнейшем на выходе из скальных сужений на плесы практически везде образуются мощные и обильные поганки.

**Порог «Каянча» (3 к.с.).** Сужение реки в скальных стенках перед устьем р. Каянча 1. Валы до 2 м.

После порога правый поворот, за ним 3 достаточно мощные шиверы с валами до 2 м. От устья р. Каянча 2 начинается сосновый лес с хорошими стоянками.

*Сразу за устьем остановились на обед, запланированный именно в этом месте. Часть группы сходила посмотреть на так называемые писанцы – наскальные рисунки древнего человека.*

Между устьями р. Кемечапык и Байтыгем 2 длинные шиверы с валами до 2 м.

**Порог «Айяла» (4В)** расположен за устьем р. Б. Айяла. У ПБ слив с подводной плиты, за ним мощная бочка и цепочка крутых валов более 2,5 м высотой. Слева порог можно обойти по несложной шивере. В нашу воду очень эффектное и фотогеничное препятствие.

*Очень жаль, что прошли его с ходу, надо было остановиться и поснимать прохождение. Все катамараны не отказали себе в удовольствии залезть в самую кашу. У К4-3 в бочке подсосало корму и Сашу буквально вытащило из стремян в воду. Но он сумел зацепиться и буквально тут же забрался обратно.*

Далее на реке несколько простых шивер.

*В районе р. В. Куяс причалили к берегу и поговорили с гидом из Горно-Алтайска. Они вели на рафтах группу по Катуну и здесь закончили сплав. По ее словам маршрут пользуется огромной популярностью, весной и летом очень много желающих попробовать себя на сплаве. Участники сплава просто захлебывались от восторга, вспоминая свои приключения.*

*Встали на ночлег на большой поляне за устьем р. Карбан. Место хорошее, единственный недостаток – мало дров. Желающие посетили близлежащую вершину.*

**7.05.2007** От стоянки до порога «Тельдекпень 1» 1.24 ЧХВ (от устья Урсула 4.17).

На последнем участке очень развита вертикальная турбулентность.

**Порог «Тельдекпень 1» (4В).** Ориентиры: правый приток – р. Эдиган, на правом повороте ЛБ засыпан галечником, после поворота на ПБ песчаный пляж, реку пересекает ЛЭП. Шивера, упоминаемая в логиях за устьем притока по высокой воде отсутствует.



фото 19. Порог Тельдекпень 1

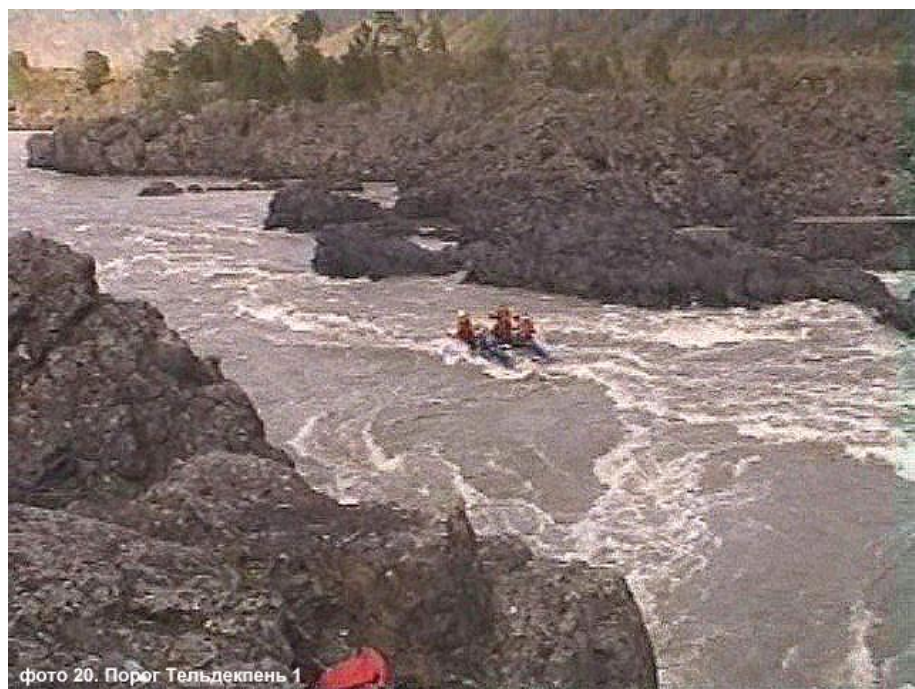


фото 20. Порог Тельдекпень 1

Порог представляет собой скальный коридор с большими глубинами. Здесь нет классических валов и бочек. Вода вскипает грибами, крутятся воронки, структура потока очень сложная и неустойчивая (фото 19, 20). Вода легко захватывает катамараны и крутит их как щепки. Осмотр препятствия возможен с обоих берегов, наиболее удобен с моста, который расположен над порогом.

*Первая пара при прохождении К4-4 и К4-2. Далее К4-3, К2 и К4-1. Катамараны в пороге швыряет изрядно, иногда*

просто невозможно бороться с потоком. К4-2 попал в воронку и сделал несколько оборотов вокруг своей оси.

За порогом несколько сот метров спокойного течения.

**Порог «Тельдекпень 2» (4В)** находится в скальном сужении через 8 мин. сплава после предыдущего препятствия. Ориентиры: справа устье р. Чеба, широкий песчаный пляж по ЛБ, за ним местный левый поворот, порог начинается на этом повороте.

Особенность порога – обильная и исключительно сложная турбулентность. Воронки, грибы и поганки постоянно возникают и сменяют друг друга. По большой воде к ним добавились пульсирующие валы. Поток очень неустойчив и непредсказуем. Препятствие гораздо мощнее, чем «Тельдекпень 1».

*Проходили с ходу, без просмотра, походной колонной с взаимостраховкой.*

Далее на реке простые шиверы, за устьем р. Коскол – порог, валы до 1,5 м и на входе мощная вертикальная турбулентность.

*Закончили сплав на песчаном пляже перед порогом «Еландинский» Разгрузив вещи экипаж К4-3 решил все-таки пройти препятствие. Была сделана замена: вместо Митина – Новоселова.*

**Порог «Еландинский» (4А).**

Цепочки валов до 2,5 метров вначале у левого (фото 21), затем у правого берегов.

*Как обычно катамаран избрал наиболее сложный вариант прохождения.*



## 5. Оценка категории сложности пройденного маршрута участниками группы.

Считаем, что можно оценить пройденный маршрут согласно нижеприведенной таблицей.

Река	Катунь		Аргут				Чуя		Катунь	Кадрин		Катунь	Урсул		Катунь			Итого пройдено препятствий				К.с. пройденного маршрута
Препятствие	Аккемский прорыв 1ст.	Аккемский прорыв 2ст.	Атланты	Дикая	Игольное ушко	Ворота	Турбинный	Турклуб Горизонт	Ильгуменьский	Шивера-порог 24	Выходной	Шабаш	Замок	Нижний каньон	Аяла	Тельдекпень 1	Тельдекпень 2					
Фамилия /к.с.	4В	4С	5В	4С	4В	4С	4С	5В	4В	4С	5В	4С	5А	4В	4В	4В	4В	5В	5А	4С	4В	
Безроднов	+	+	+	+	+	+	+	+	+	+	+	+	+	+	+	+	+	3	1	6	7	5
Палаумов	+	+	+	+	+	+	+	+	+			+	+	+	+	+	+	2	1	5	7	5
Путилов	+	+		+	+	+	+	+	+			+	+	+	+	+	+	1	1	5	7	5
Голяков	+	киль	+	+	+	+	+	+	+			+	+	+	+	+	+	2	1	4	7	5
Иванов	+	+	+	+	+	+	+	+	+	+	+	+	+	+	+	+	+	3	1	6	7	5
Федоров	+	+	+	+	+	+	+	+	+			+	+	+	+	+	+	2	1	5	7	5
Осипов	+	киль	+	+	+	+	+	+	+			+	+	+	+	+	+	2	1	4	7	5
Цыппленков	+	+	+	+	+	+	+	+	+			+	+	+	+	+	+	2	1	5	7	5
Андреева	+	+					+		+			+			+	+	+			3	5	4
Хорошев	+	+					+		+			+			+	+	+			3	5	4
Митин	+	+					+		+			+			+	+	+			3	5	4



Мелехов	+	+					+		+			+			+	+	+			3	5	4
Яковлев	+	+					+	+	+			+	+	+	+	+	+	1	1	3	6	5
Юдинцев	+	+	+	+	+	+	+	+	+			+	+	+	+	+	+	2	1	5	7	5
Шалаева	+	+					+		+			+			+	+	+			3	5	4
Назаров	+	киль					+		+			+			+	+	+			2	5	4
Новоселова	+	киль		+	+	+	+		+			+			+	+	+			4	6	4
Рябикова	+	+		+	+	+	+		+			+			+	+	+			5	6	4

## 6. Итоги, выводы, рекомендации.

1. Группа уверенно прошла заявленные маршруты 4 и 5 к.с.
2. На Алтае хорошо развит рынок транспортных услуг. Подъезд (отъезд) на реки региона логичен на одной машине из Новосибирска, Барнаула, Бийска, куда можно добраться железнодорожным транспортом. О машине лучше побеспокоиться заранее, хотя можно найти и на месте.
3. Маршрут по Катунь от Тюнгур до Еланды является классической четверкой. Мы не рекомендуем его по высокой воде для групп, совершающих первый поход 4 к.с. в связи с высокой сложностью Аккемского прорыва, порогов Ильгуменьский и Шабаш. Если идти препятствия простым вариантом или обходить их, то просто теряется смысл похода по Катунь.
4. Маршрут Катунь – Аргут – Чуя – Кадрин – Урсул – Катунь в наших условиях является несложной пятеркой. Наиболее серьезные препятствия расположены на притоках Катунь: «Атланты» на Аргуте, «Горизонт» на Чуе, «Выходной» на Кадрине, «Замок» на Урсуле.
5. Уровень воды на реках Алтая в мае совершенно непредсказуем. Мы ходим сюда не первый год и попадали как в паводок, так и в малую и среднюю воду.
6. График движения, особенно для похода 5 к.с. был довольно напряженный. Логичнее добавить к данному маршруту 2-3 дня.
7. К сплаву по Катунь надо относиться со всей серьезностью. Река замечает все технические погрешности и легко переворачивает катамараны. Наиболее характерными препятствиями являются высокие и мощные валы, а также бочки, порой очень опасные. Также можно выделить обширные поганки и водовороты.
8. На Чуе всей группой, на Аргуте и Урсуле отдельными участниками был приобретен опыт сплава на нешироких, относительно малорасходных реках, где обойти препятствие нет возможности.
9. На отдельных стоянках попадались клещи. Укусов удалось избежать, но несколько штук сняли с одежды. Рекомендуем обрабатывать палатки и одежду противоклещевым спреем, который сейчас есть в продаже.
10. Переворот катамарана, произошедший во время прохождения Аккемского прорыва, и результаты спасработ показали правильную подготовку группы. Дали знать о себе учебные перевороты на пороге «Ревун» и тренировки действий при возникновении аварийных ситуаций.
11. Местное население к туристам привыкло и относится довольно доброжелательно, хотя группа все-таки старалась избегать лишних контактов.

## 7. Приложения.

### 9.1. Смета расходов на одного человека.

Нижний Тагил – Екатеринбург (экспресс) 100 руб.  
 Екатеринбург – Барнаул – Екатеринбург (поезд) 2460 руб.  
 Барнаул – Тюнгур, Еланда – Барнаул (микроавтобусы) 2222 руб.  
 Переезд на Чую (автомашина) 45 руб.  
 Ремнабор и аптечка 165 руб.  
 Питание на маршруте и в дороге 671 руб.  
 Екатеринбург – Нижний Тагил (поезд) 169 руб.  
 Прочее 92 руб.  
 Итого – 5924 руб.

### 9.2 Список группового снаряжения.

Катамаран – 5,  
 Рама катамаранная – 5,  
 Чалочная веревка – 5,  
 Весло – 23,  
 Спасательный конец – 5,

Ремнабор – 2,  
 Медицинская аптечка – 2,  
 Палатка с тентом – 5,  
 Топор – 3,  
 Пила – 2,  
 Котелок – 6,  
 Половник – 2,  
 Костровые стойки – 1,  
 Костровые рукавицы – 2,  
 Фотоаппарат – 3,  
 Видеокамера – 2,  
 Фонарь – 14,  
 Рация – 4,  
 Лоция, карты – 5.

### 9.3 Список личного снаряжения.

Спасательный жилет – 1,  
 Каска – 1,  
 Гидрокостюм – 1,  
 Капроновый костюм – 1,  
 Рюкзак – 1,  
 Гермомешок – 1,  
 Спальный мешок – 1,  
 Каремат – 1,  
 Спортивный костюм шерстяной – 1,  
 Термобелье – 1,  
 Трико х/б – 1,  
 Футболка – 2,  
 Нижнее белье – 2,  
 Туристские ботинки – 1,  
 «Мокрая обувь» – 1,  
 Носки шерстяные – 2,  
 Носки х/б – 2,  
 Перчатки – 1,  
 Свитер – 1,  
 Чашка, ложка, кружка – 1,  
 Нож – 2,  
 Умывальные принадлежности – 1,  
 Шерстяная шапочка – 1,  
 Штормовой костюм – 1,  
 Дождевик – 1,  
 Спички в гермоупаковке – 2,  
 Репшнур для вязки рюкзака – 10м,  
 Пуховик – 1.

### 9.4. Содержание медицинской аптечки (вторая идентичная).

Общие:

1. Ножницы	1 шт.
2. Жгут	1 шт.
3. Пипетка	1 шт.
4. Спирт	50 мл (1 флакон)
5. Пинцет	1 шт.
6. Шприцы одноразовые:	
- 2мл	4 шт.
- 5мл	4 шт.
7. Сумка	1 шт.
8. Инструкция	1 шт.
Перевязочный материал:	
1. Бинты	5 шт.
2. Вата	50 г. (1 упаковка)

3. Лейкопластырь широкий	1 катушка
4. Лейкопластырь бактерицидный:	
- 2,3 x 7,2	10 шт.
- 2,5 x 7,2	4 шт.
5. Бинт эластичный трубчатый	4 шт.
От желудочно-кишечных заболеваний	
1. Но-шпа	16 табл.
2. Имодиум	20 табл.
3. Мезим	20 табл.
Мышечные:	
1. Бинт медицинский эластичный	1 шт. (3м)
2. Крем «Бен-гей»	35 г (1 тюбик)
Обеззараживающие:	
1. Йод	1 леркер
2. Спиртового раствора бриллианового зеленого	1 леркер
3. Марганец	~20 г
4. Фурацилин	20 табл.
5. Стрептоцид	~10 г
6. Уголь активированный	20 табл.
7. Клей БФ-6	15 г (1 тюбик)
Для лечения ран и ожогов:	
1. Пантенол (спрей)	1 флак.
2. Линимент бальзамический (мазь Вишневского)	1 тюбик
3. Левомекель (мазь)	1 тюбик
Обезболивающие и жаропонижающие:	
1. Колдрекс	5 пакета
2. Ацетилсалициловая кислота	10 табл.
3. Парацетамол	6 табл.
4. Анальгин	8 табл.
5. Цитрамон	10 табл.
6. Темпальгин	10 табл.
7. Кетанов	20 табл.
8. Упсарин УПСА	10 раств. табл.
9. Нурофен плюс	10 табл.
10. Кетанол	4 ампулы
11. Трамадол	4 ампулы
Сердечные:	
1. Валидол	9 табл.
2. Корвалол	25 мл (1 флакон)
3. Нитрокор (нитроглицерин)	40 табл.
Прочие:	
1. Коделак (от кашля)	10 табл.
2. Сульфацил натрия (глазные капли)	5 мл (1 флакон)
3. Раствор аммиака (нашатырный спирт)	20 мл (1 флакон)
4. Нафтизин (капли в нос)	10 мл (1 флакон)
5. Раствор кислоты борной (капли в уши)	25 мл (1 флакон)
6. Вазелин	30 г (1 тюбик)
Общий вес – 2 кг.	

## 9.5. Образец ходатайства для въезда в погранзону.

\_\_\_\_\_

(наименование предприятия, объединения)

\_\_\_\_\_

предприятий, организации, учреждения,

\_\_\_\_\_

общественного объединения)

## ХОДАТАЙСТВО

Прошу выдать коллективный пропуск для въезда в ПЗ \_\_\_\_\_

\_\_\_\_\_

(место, населенный пункт, муниципальное образование)

куда организованно въезжает, проходит группа \_\_\_\_\_

(категория граждан и наименование

\_\_\_\_\_

предприятия, объединения, объединения предприятий, организации, учреждения)

сроком пребывания до « \_\_\_\_ » \_\_\_\_\_ 200\_\_ г.

Цель въезда в ПЗ \_\_\_\_\_

Дата въезда в ПЗ \_\_\_\_\_

Транспортное средство<sup>1</sup> \_\_\_\_\_, \_\_\_\_\_

(тип)

(марка)

\_\_\_\_\_

(государственный регистрационный знак)

\_\_\_\_\_

(идентификационный номер (VIN))

### Сведения о старшем группы:

Фамилия \_\_\_\_\_, имя \_\_\_\_\_

отчество \_\_\_\_\_, дата и место ждения \_\_\_\_\_

\_\_\_\_\_

(населенный пункт, область, край, республика)

Место работы (учебы), службы \_\_\_\_\_

(полное наименование предприятия

\_\_\_\_\_

учреждения, организации, учебного заведения, занимаемая должность)

Номер служебного (рабочего) телефона \_\_\_\_\_

Место жительства (пребывания) \_\_\_\_\_

(нужное подчеркнуть, указывается полный адрес)

Номер домашнего телефона \_\_\_\_\_

Документ, удостоверяющий личность \_\_\_\_\_

(вид)

\_\_\_\_\_, № \_\_\_\_\_, выдан \_\_\_\_\_

(серия)

(наименование органа,

\_\_\_\_\_

выдавшего документ, удостоверяющий личность)

Дополнительная информация, просьбы \_\_\_\_\_

Руководитель \_\_\_\_\_

(подпись)

(Ф.И.О.)

М.П.<sup>2</sup>

« \_\_\_\_ » \_\_\_\_\_ 200\_\_ г.

<sup>1</sup> Графа заполняется в случае планирования въезда в ПЗ на личном или служебном транспорте

<sup>2</sup> Ходатайство скрепляется печатью предприятия, объединения предприятий, организации, учреждения или общественного объединения

## 9.6. Состав ремонтных наборов.

1. Бензин – 0,5 л,
  2. Клей – 4 тюбика,
  3. Бумага наждачная – 5 лист,
  4. Изолента – 2 рулона,
  5. Набор гвоздей и шурупов – 2 комплекта,
  6. Иголки – 12 шт.,
  7. Нитки х/б – 2 катушки,
  8. Нитки капроновые – 3 бабины,
  9. Напильник – 2 шт,
  10. Ножницы – 2 шт,
  11. Набор заплаток на поддувы и гондолы – 4 комплекта,
  12. Отвертка – 2 шт,
  13. Пассатижи – 2 шт,
  14. Шило – 2 шт.
- Общий вес – 4 кг.

## 9.7. Питание на маршруте.

Так как пеших переходов с рюкзаками не планировалось, продуктовая раскладка было довольно вольготной.

Наименование	Вес в граммах		Количество варок	Общий вес в граммах
	на 1 чел на раз	на 18 чел на раз		
Супы	50	900	9	8100
Картофель	40	720	9	6480
Пшено	70	1260	2	2520
Рис	70	1260	4	5040
Гречка	70	1260	4	5040
Вермишель	100	1800	4	7200
Рожки	100	1800	4	7200
Хлеб	50	900	13	11700
Сухари	50	900	13	11700
Печенье	50	900	9	8100
Конфеты	20	360	9	3240
Молоко сухое	20	360	9	3240
Чай	8	150	17	2550
Кофе	5	89	9	800
Соль	-	-	26	600
Сахар	25	450	26	11700
Колбаса	40	720	9	6480
Сыр	35	630	9	5670
Сало	30	540	9	4860
Масло топленое	20	360	9	3240
Тушенка	73	1320	9	11880
Лук	-	-	17	1500
Чеснок	-	-	17	300
Всего 129,14 кг		На человека в день 827 г		

## 9.8. Весовые характеристики груза, взятого на маршрут

Продукты питания – 129 кг,

Групповое снаряжение – 270 кг,

Личное снаряжение – 218 кг.

Итого: 617 кг. Нагрузка на мужчину – 38.4 кг, на женщину – 20 кг.

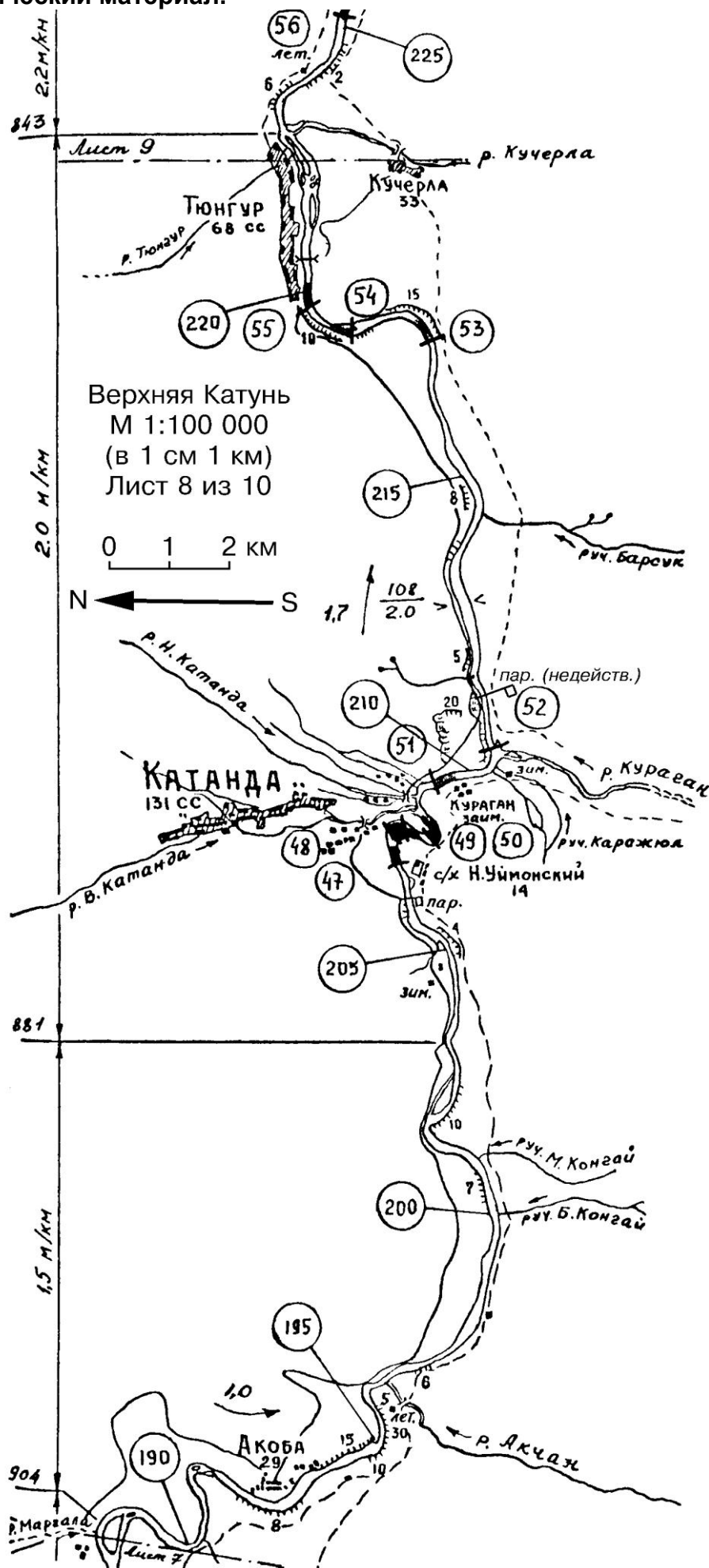
## 10. Литература.

1. М.Говор. Средняя Катунь. Техническое описание маршрута. Новосибирск.

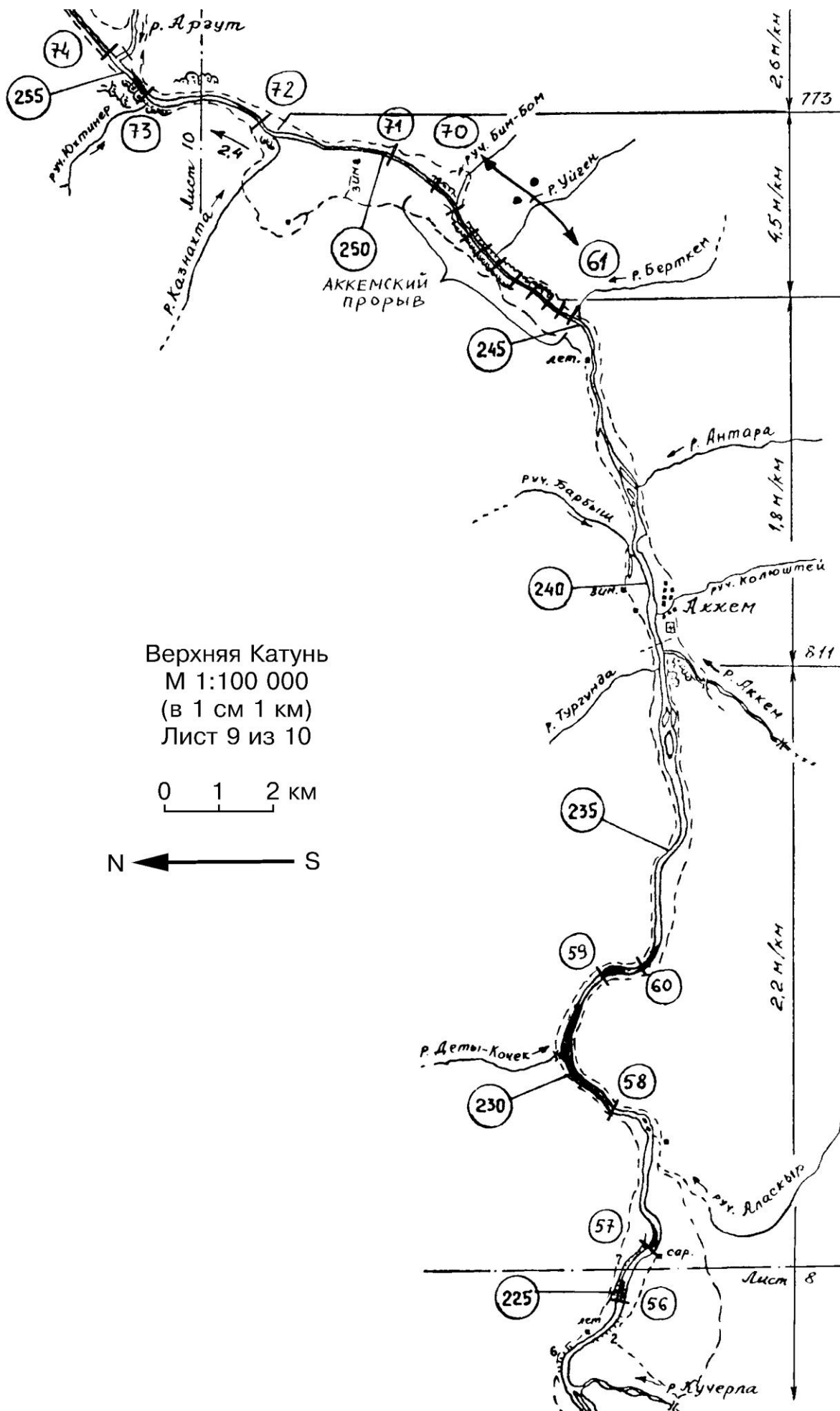
2. В.Е.Юрин. Отчет о водных туристских путешествиях Катунь и Шавла – Аргут – Катунь. Москва 2000.

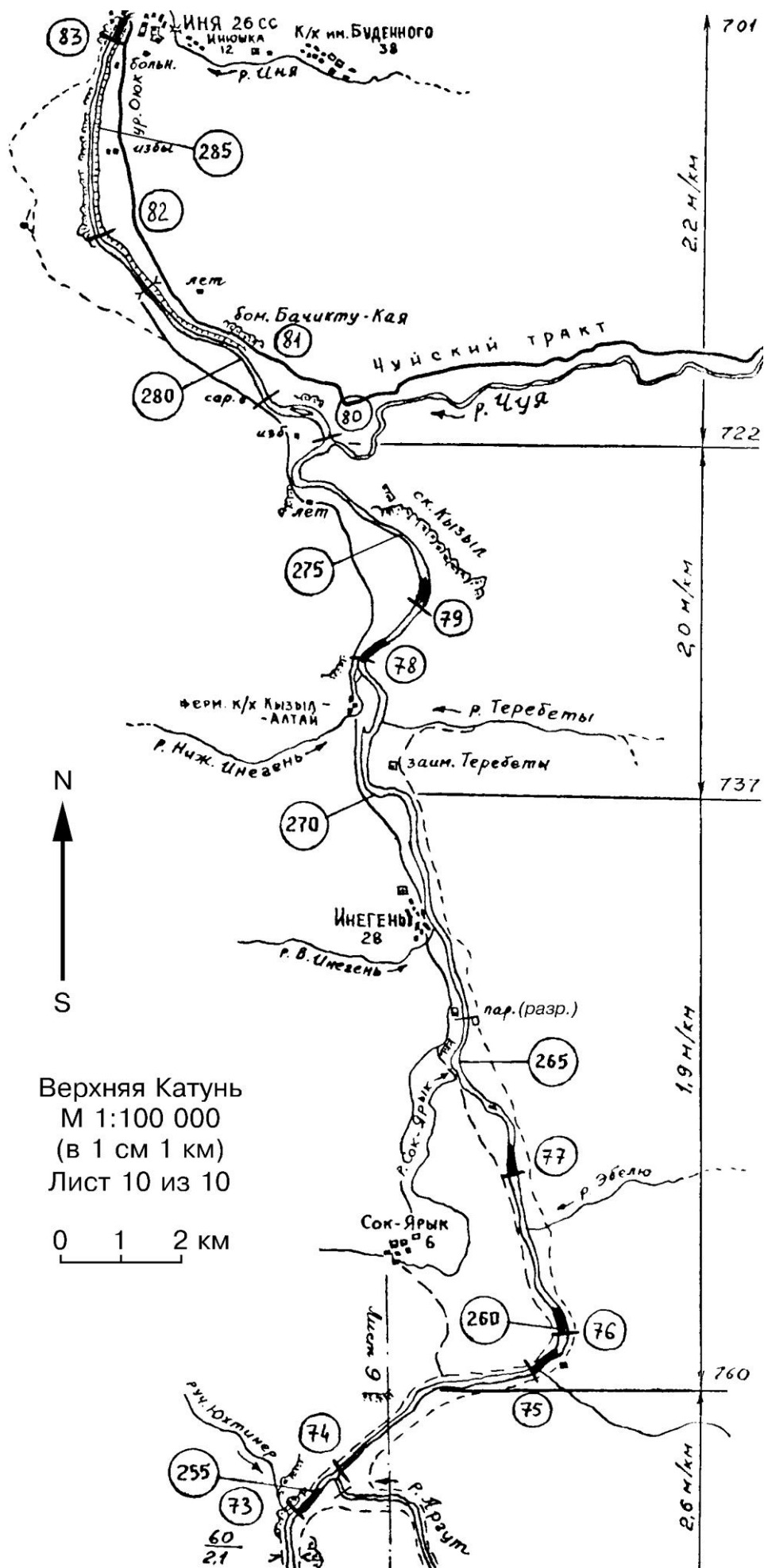
3. П.В.Паршаков. Отчет о водном походе по реке Катунь. Москва 2004.
4. А.Кривонос. Отчет о водном туристском спортивном походе по реке Катунь. Оренбург 2004.
5. С.И.Черник. Отчет о водном туристском путешествии Богояш – Чулышман, Башкаус, Ак-Алаха – Аргут, Чуя. Москва 1998.
6. А.Каменецкий. Отчет о водном туристском путешествии Шавла – Аргут – Катунь. Москва 2002.
7. С.Б. Безроднов. Отчет о водном туристском путешествии Чуя – Катунь. Нижний Тагил 2006.
8. Г.А.Филимонов. Отчет о водном походе Чуя – Катунь, Кадрин. Томск 2004.
9. Д.Э.Постнов. Отчет о водном спортивном походе М.Сумульта – Б.Сумульта – Кадрин – Катунь. Саратов 2003.
10. Д.А.Шварц. Отчет о водном туристском походе Кумир – Чарыш – Коргон, Урсул – Катунь. Москва 2004.
11. Д.А.Шверц. Урсул. Конспект отчета 5123 библиотеки МГЦТК.

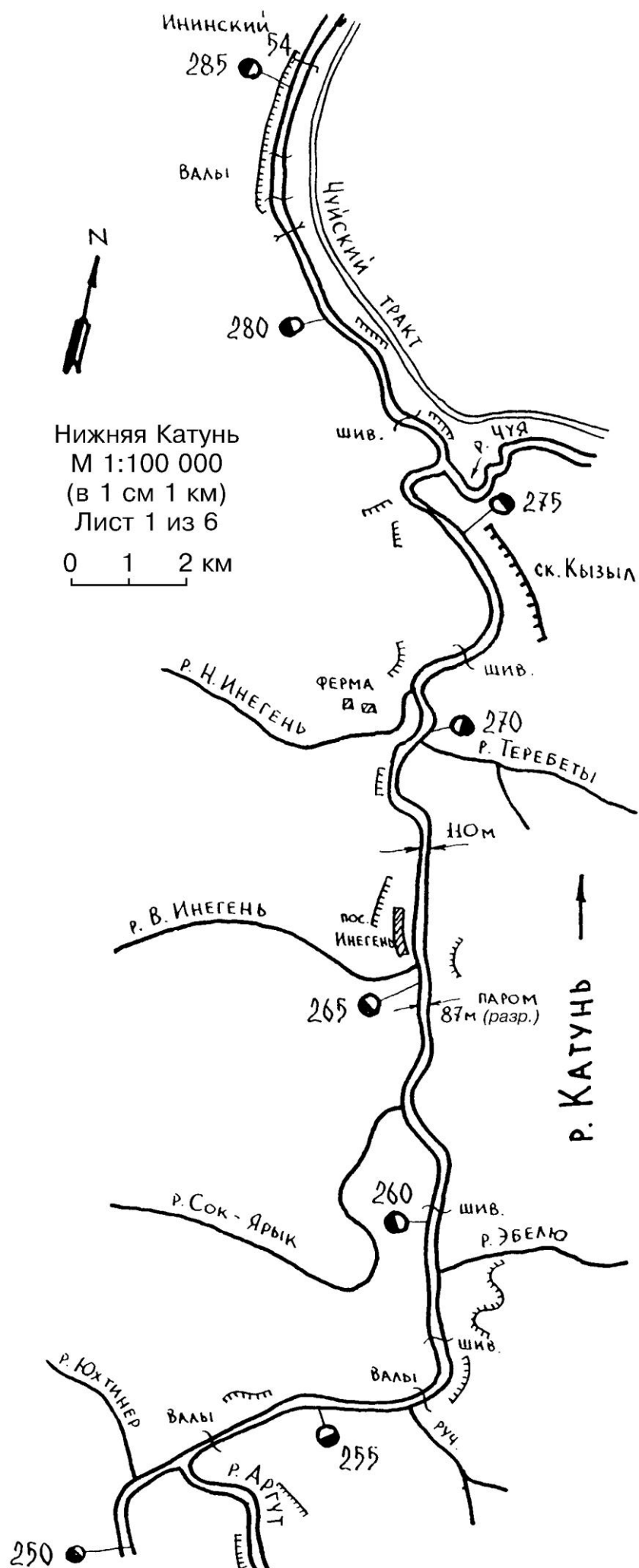
# 11. Картографический материал.

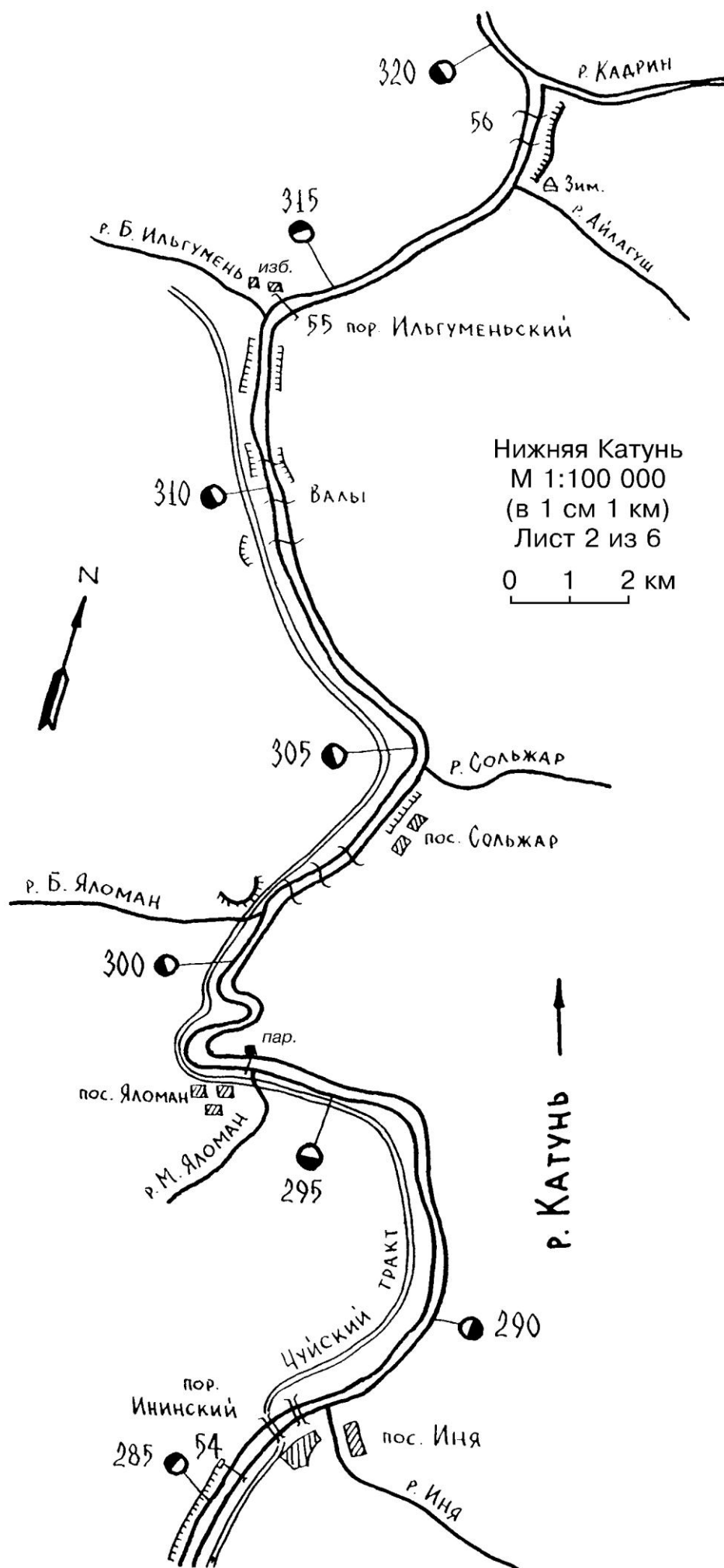








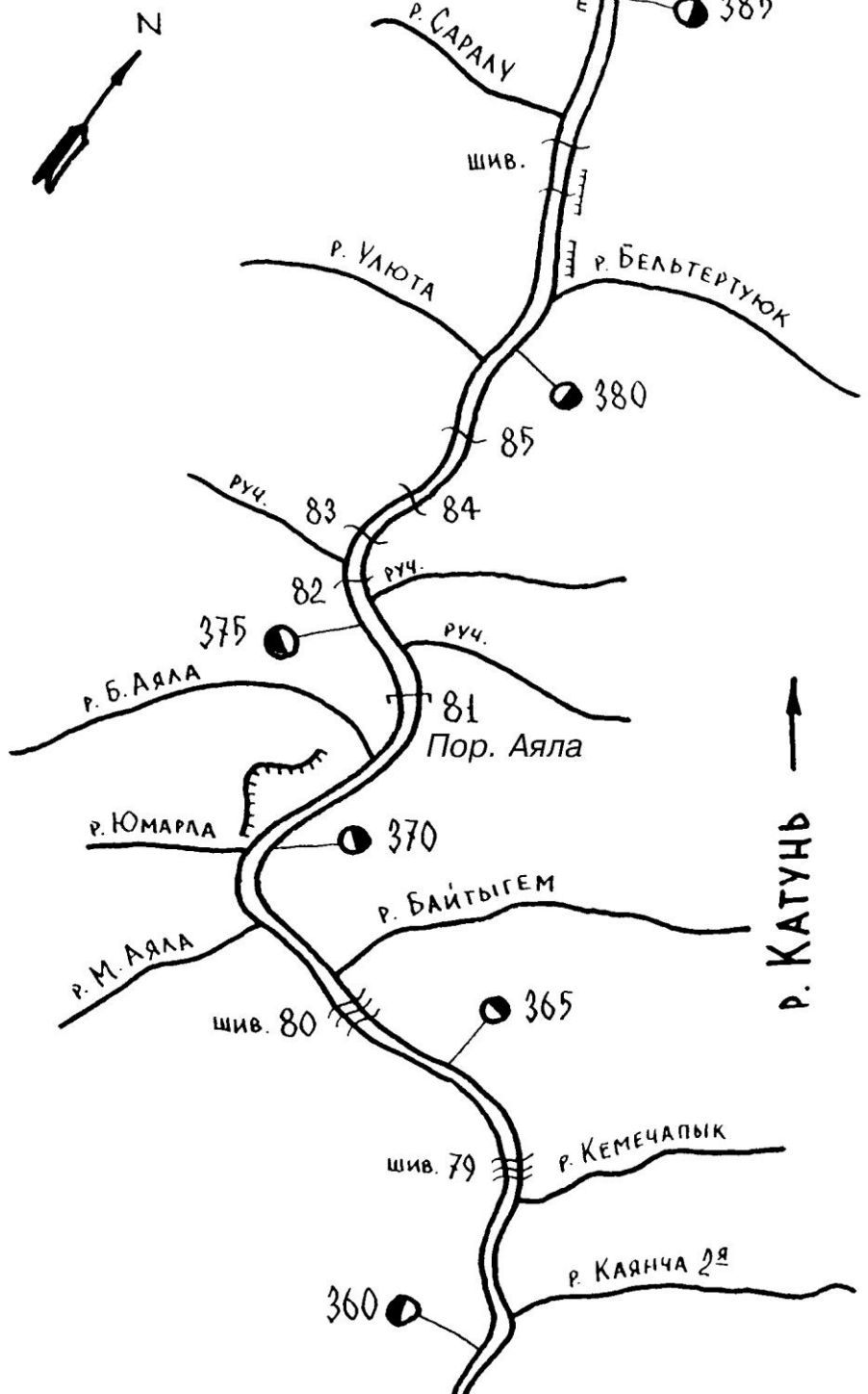


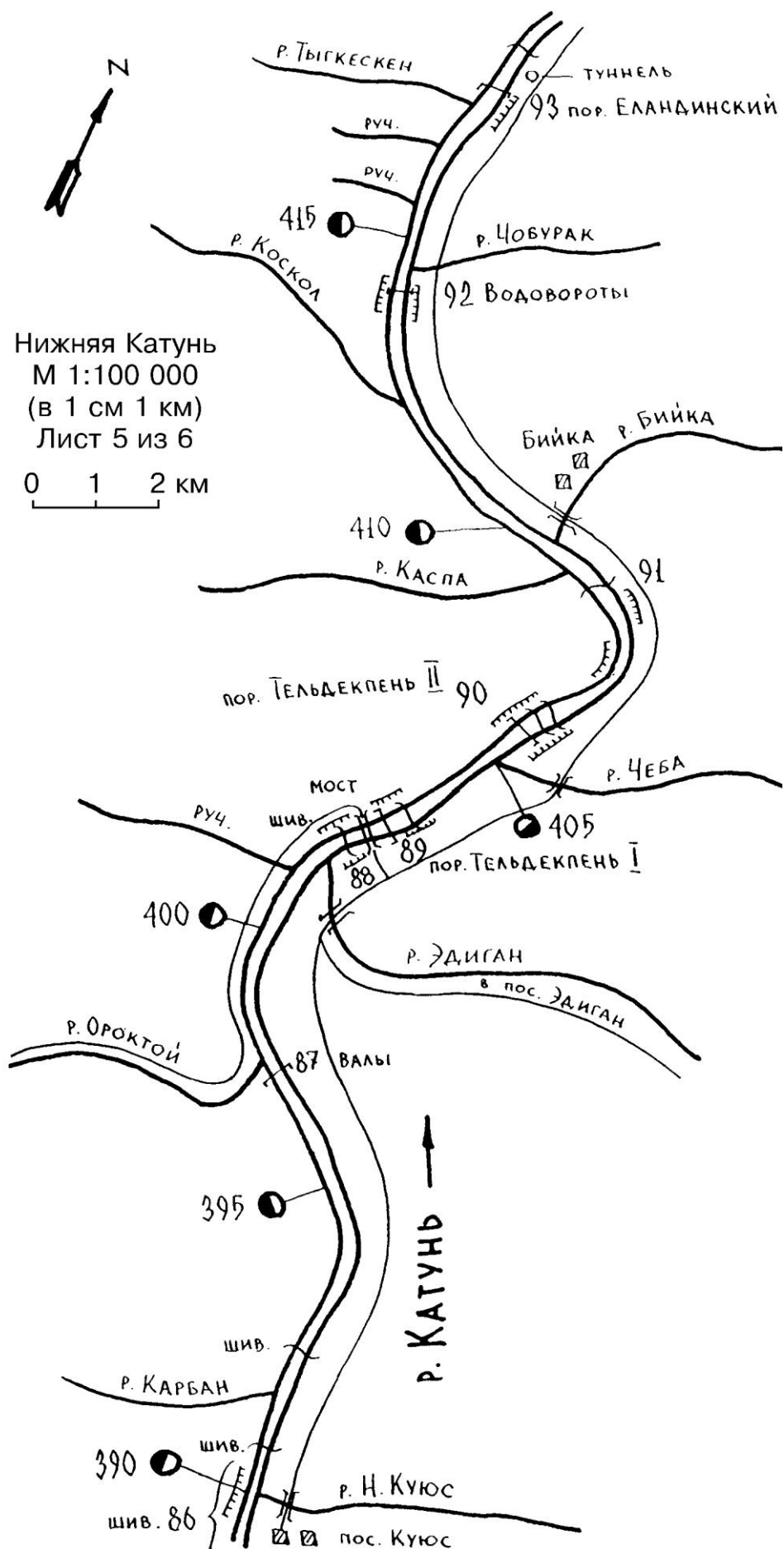




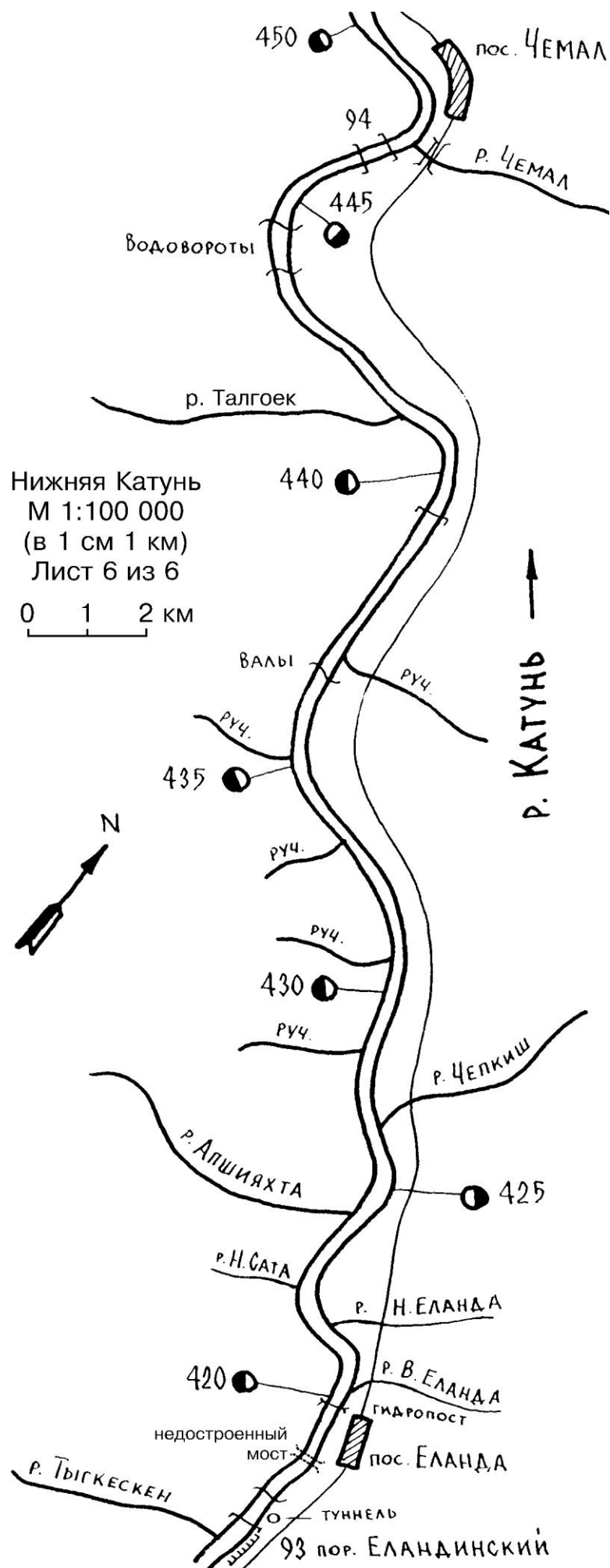
Нижняя Катунь  
 М 1:100 000  
 (в 1 см 1 км)  
 Лист 4 из 6

0 1 2 км



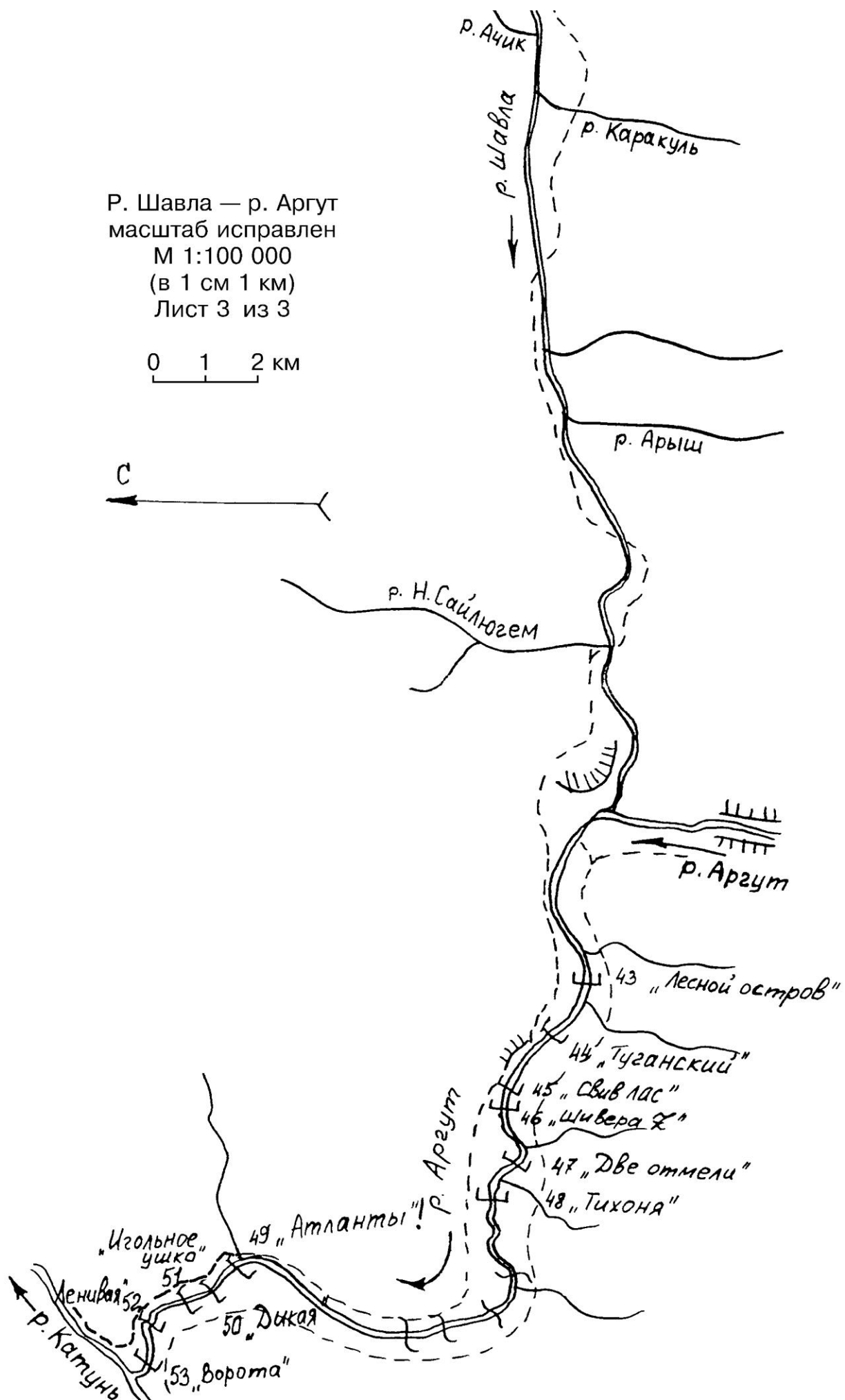
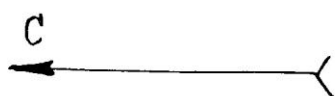


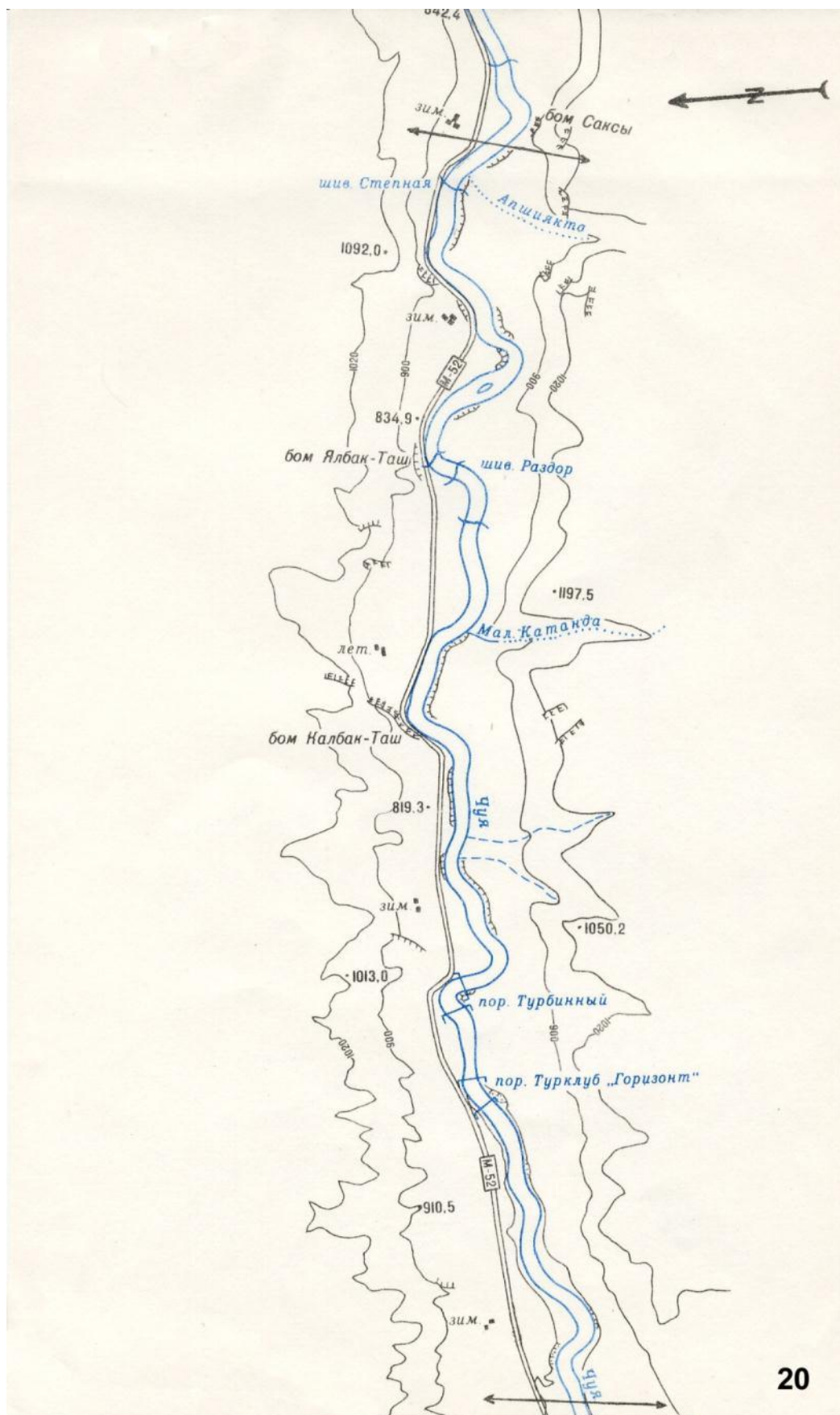




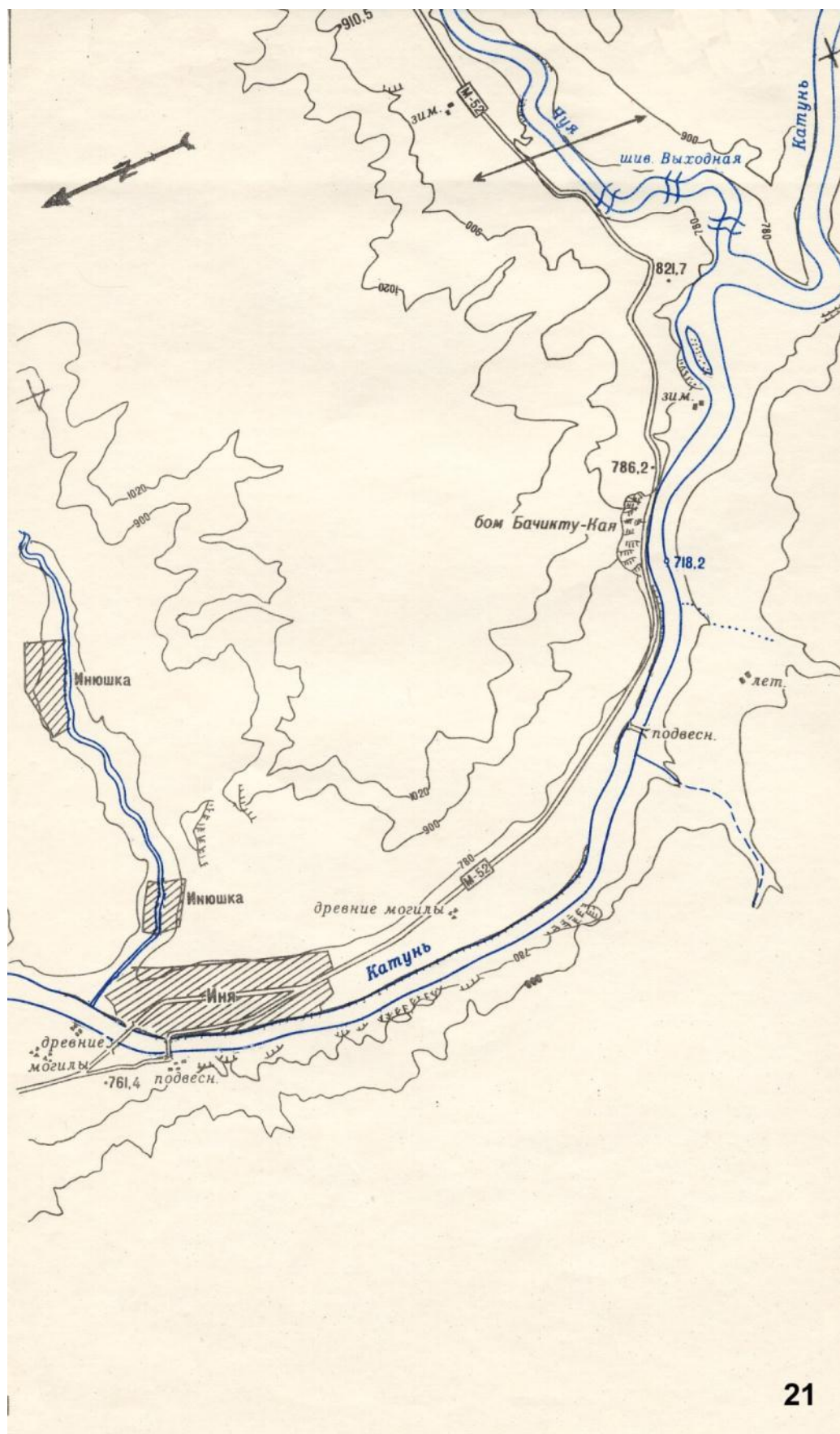
Р. Шавла — р. Аргут  
 масштаб исправлен  
 М 1:100 000  
 (в 1 см 1 км)  
 Лист 3 из 3

0 1 2 км



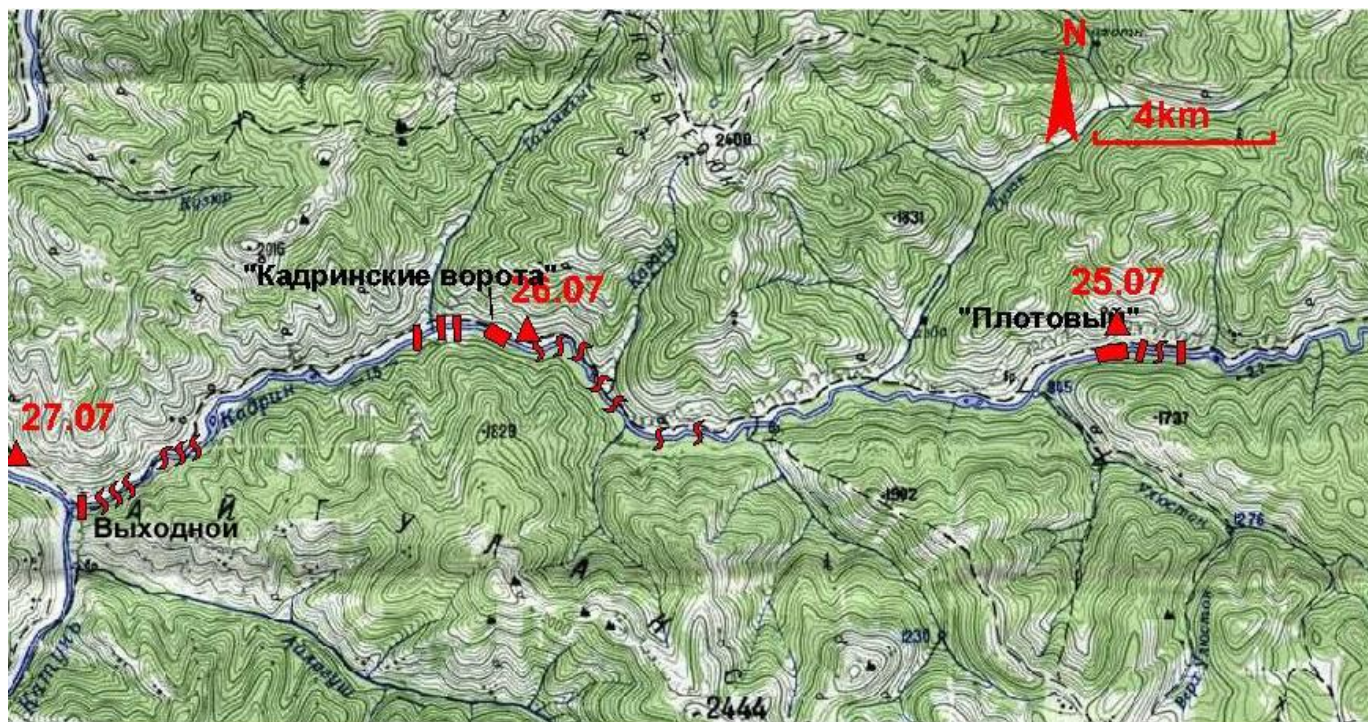


Река Чуя. Масштаб 1:50 000 (в 1 см 500 м)



Река Чуя. Масштаб 1:50 000 (в 1 см 500 м)





Река Кадрин.

Схема 3. р. Урсул.  
Масштаб 1:100000.

