

# ОТЧЕТ N 3138

о прохождении лыжного туристского спортивного похода  
II категории сложности по Южному Уралу  
совершенном группой г. Екатеринбург  
в период с 2 по 11.01.2008 года.

Маршрутная книжка № 8/н.

Руководитель группы Замятин Дмитрий Александрович  
Екатеринбург, ул. Механизаторов д.43, 89086305443, dima.zig-zag@rambler.ru

Маршрутно-квалификационная комиссия Свердлов. обл. рассмотрела отчет и  
считает, что поход может быть зачтен всем участникам и руководителю второй  
категорией сложности.

Отчет использовать в библиотеке СТК 25 Екатеринбург  
Зам. Пред. маршрутно-квалификационной комиссии (подпись) Никандров О.И. (Фамилия, И.О.)  
Никандров Лр N 20 п. 3.

Штамп МКК



город Екатеринбург 2009 г.

## **I. Справочные сведения.**

### **1.1 Проводящая организация.**

Велоклуб “ProBike”

### **1.2 Место проведения.**

Россия, Челябинская область и Башкирская республика.

### **1.3. Общие справочные сведения о маршруте.**

Вид туризма.	<b>Лыжный.</b>
Категория сложности похода.	<b>2 к.с.</b>
Протяженность активной части похода.	<b>177 км.</b>
Продолжительность.	<b>10 дней</b>
Сроки проведения.	<b>02.01- 11.01.2008</b>

### **1.4. Подробная нитка маршрута.**

Карабаш – р. Большой Киалим – Киалимский кордон – приют «Таганай» - г. Круглица (1Б) – г. Златоуст – Бакал – Катавка – хр. Большая Сука – р. Малая Сатка – р. Большая Калагаза – хр. Нургуш – г. 1247 (1А) – р. Березяк – Тюлюк – г. Большой Иремель (1Б) - Тюлюк.

### **1.5. Определяющие препятствия маршрута:**

№	Географическое положение	Категория сложности	Баллы КП
1.	г. Круглица	1Б	2
2.	г. 1247 м (хр. Нургуш)	1А	1
3.	г. Большой Иремель	1Б	2

**График движения.**

Дата	День	Участок маршрута	Д, км	П, км	В, м	Способ передвижения
2.01	1	Карабаш – пр. Богородский	8	9,6	0	Лыжи
3.01	2	пр. Богородский – ЛЭП – р. Большой Киалим	10	12	230	Лыжи
4.01	3	р. Большой Киалим – Киалимский кордон	12	14,4	200	Лыжи
5.01	4	Киалимский кордон – г. Круглица (1А) - Златоуст	25,8	31	1254	Лыжи
6.01	5	Златоуст – Бакал – Катавка – хр. Большая Сука	3,5	4,2	160	Лыжи
7.01	6	хр. Большая Сука – р. Малая Сатка – р. Большая Калагаза – хр. Нургуш	19	22,8	781	Лыжи
8.01	7	хр. Нургуш – г. 1247м (1А) - р. Березяк	12,6	15,1	1063	Лыжи
9.01	8	р. Березяк	9	10,8	0	Лыжи
10.01	9	р. Березяк – Тюлюк	19,7	23,6	0	Лыжи
11.01	10	Тюлюк – г. Большой Иремель (1Б) - Тюлюк	27,8	33,4	2076	Лыжи
Итого			147,4	<b>176,9</b>	<b>5764</b>	

**Расчет ключевых параметров для проверки соответствия категории сложности.**

- 1) Минимальная продолжительность: **10 дней > 8 дней**
- 2) Минимальная протяженность:  
 $P = 1,2 * D = 1,2 * 147,4 = 176,88 = \textbf{(176,9 км) > (150 км)}$ .
- 3) Минимальное количество КП: **КП=3>0**
- 4) Совершенная работа Т:  $(1*1)+(1*1)+(1*2) = \textbf{4 балла}$
- 5) Соответствие минимальной технической сумме ТС:  
 $ТС = B + T = 5,764 + 4 = \textbf{9,764 > 2}$
- 6) Необходимое увеличение ЭП за счет «лишних дней»:  
 $ЭП_{\min} = 160 + (10-8)*20\text{км} = \textbf{200 км}$
- 7) Эквивалентная протяженность  
 $ЭП = P + 5*ТС = 176,9 + 5*9,764 = \textbf{225,7 км > 200 км}$

**График движения.**

Дата	День	Участок маршрута	Д, км	П, км	В, м	Способ передвижения
2.01	1	Карабаш – пр. Богородский	8	9,6	0	Лыжи
3.01	2	пр. Богородский – ЛЭП – р. Большой Киалим	10	12	150	Лыжи
4.01	3	р. Большой Киалим – Киалимский кордон	12	14,4	200	Лыжи
5.01	4	Киалимский кордон – г. Круглица (1А) - Златоуст	25,8	31	577	Лыжи
6.01	5	Златоуст – Бакал – Катавка – хр. Большая Сука	3,5	4,2	160	Лыжи
7.01	6	хр. Большая Сука – р. Малая Сатка – р. Большая Калагаза – хр. Нургуш	19	22,8	411	Лыжи
8.01	7	хр. Нургуш – г. 1247м (1А) - р. Березяк	12,6	15,1	506	Лыжи
9.01	8	р. Березяк	9	10,8	0	Лыжи
10.01	9	р. Березяк – Тюлюк	19,7	23,6	0	Лыжи
11.01	10	Тюлюк – г. Большой Иремель (1Б) - Тюлюк	27,8	33,4	1038	Лыжи
Итого			147,4	<b>176,9</b>	<b>3042</b>	

**Расчет ключевых параметров для проверки соответствия категории сложности.**

- 1) Минимальная продолжительность: **10 дней > 8 дней**
- 2) Минимальная протяженность:  
 $P = 1,2 * D = 1,2 * 147,4 = 176,88 = \textbf{(176,9 км)} > \textbf{(150 км)}$ .
- 3) Минимальное количество КП: **КП=3>0**
- 4) Совершенная работа Т:  $(1*2)+(1*1)+(1*2) = \textbf{5 балла}$
- 5) Соответствие минимальной технической сумме ТС:  
 $ТС = B + T = 5,764 + 5 = \textbf{10,764} > \textbf{2}$
- 6) Необходимое увеличение ЭП за счет «лишних дней»:  
 $ЭП_{\min} = 160 + (10-8)*20\text{км} = \textbf{200 км}$
- 7) Эквивалентная протяженность  
 $ЭП = P + 5*ТС = 176,9 + 5*10,764 = \textbf{230,7 км} > \textbf{200 км}$

## 1.6. Состав команды:

### Состав Группы

	<b>Ф.И.О</b>	<b>Контакты</b>	<b>Должность</b>
1.	<b>Замятин Дмитрий Александрович</b>	<b>Ул. Механизаторов д.43, <a href="mailto:dima.zig-zag@rambler.ru">dima.zig-zag@rambler.ru</a>, 89086305443</b>	<b>Руководитель</b>
2.	<b>Конев Михаил Владимирович</b>	<b>Ул. Тверитика, 5-123</b>	<b>Завснар</b>
3.	<b>Смирнов Алексей Юрьевич</b>	<b>Ул. Московская, 17-2</b>	<b>Фотограф</b>
4.	<b>Глинкин Владислав Константинович</b>	<b>Ул. Восточная, 12-35</b>	<b>Завхоз</b>
5	<b>Нечаев Степан Анатольевич</b>	<b>Ул. Главная, 3-59</b>	<b>Хронометрист</b>

## 1.7. Описание маршрута

### **2 января, день первый (среда).**

Карабаш – пр. Богородский

- Осадков нет, температура минус 15-20 градусов
- Километраж: **8 км.**
- Ходовое время: **02.00**
- Ночевка на высоте **330 м**

*Примечание.* Здесь и далее в описании маршрута километраж подсчитан по карте (1 см = 1 км) без умножения на коэффициент 1,2. Ходовое время – с момента выхода из лагеря на момент остановки на постановку лагеря. Высота ночевки – ночевка в вечер этого дня.

Прибыли в центр г.Карабаш в 15 часов. За два часа вышли из населенного пункта, поражаясь индустриальному виду. Зашли в магазин вкушать блага цивилизации. По ощущениям на улице 15-20 градусов. В 17 часов встали на стоянку в 500 м от пр. Богородский. Решили не мучиться с поиском и заготовкой дров. Ночевка холодная. Рюкзаки занесли внутрь палатки и положили у входов в палатку, чтобы было теплее спать. Легли как можно плотнее.

### **3 января, день второй (четверг).**

пр. Богородский – ЛЭП – р. Большой Киалим

- Километраж **10 км.**
- Общее время **07.15.**
- Ночевка на **400 м.**

Подъем в 6:00. Выход в 8:30. За ночь температура упала до 25-30 градусов, поэтому в первый день мы поставили рекорд по сборам на весь поход. Так его и не побили за весь поход.

Долго искали место, где старая ЛЭП пересекает дорогу. Так и не нашли, пошли по тропам и лесным дорогам. Лыжни нет. Уже на подъеме на седловину обнаружили ЛЭП или то, что от нее осталось. ЛЭП вся в мелкой поросли. С 10 метров из леса она не просматривается. Подъем на

седловину между г. Каменная и г. Каменная с набором высоты в 150 м от места стоянки за 3 км.

В 12:00 решили пообедать салом, щербетом, сыром, горячим чаем и другими прелестями. С холодным обедом справились за 30 минут.

В месте пересечения р. Большая Киалим и ЛЭП решили идти вдоль реки по левому берегу (правому по направлению нашего движения), поскольку на реке были проталины, удобных и безопасных мест перехода через реки не нашли.

На стоянку в 15:45. Продолжительные беседы на философские темы и не только. Отбой в 22:00.

#### **4 января, день третий, пятница.**

р. Большой Киалим – Киалимский кордон.

- Лыжни нет. Осадков нет.
- Километраж **12 км.**
- Общее время **7.55**
- Ночевка на **600м.**

В 8:45 вышли с ночевки. Много поваленного леса, кустарника. Кустарник создает определенные трудности при движении. Особенно, «Манька» (запасная лыжа) жить мешала Алексею. Сухостоя очень много. Встретили дорогу, уходящую на Юго-Запад, непосредственно, перед ЛЭП. Дорога лесная, грунтовая, используемая. Некоторое время шли по ней, потом по азимуту вышли на ЛЭП. ЛЭП вся заросла подлеском. Лыжни нет – тропим. Через 2 км встречаем группу теристов. Дальше по их лыжне. За 4 км до кордона встречаем след от бурана. Подлеска нет.

В 16:40 встали на ночевку перед кордоном.

#### **5 января, день четвертый, суббота.**

Киалимский кордон – г. Круглица (1Б) - Златоуст.

- Километраж **25,8 км.**
- Общее время **11.05**

Выход в 9:30. На Киалимском кордоне никого не встретили. Дошли до приюта «Таганай» (11 км от места ночевки, высота 640м). На приюте встретили знакомых из велосипедной среды. Они нас осчастливили майонезом и хлебом. Пообедали у них, в домике. Сбегали на г.Круглицу за 3,5 часа (3,5 км 437м набор высоты от приюта). На курумнике шли плотной группой «след в след». Палки использовали как альпиншток. С вершины просматривался низко идущий на восток облачный фронт, переваливая через хребет. Над облаком вздымался Откликной гребень.

В 17:15 выдвинулись в Златоуст по следу от бурана. До Златоуста по темноте добрались к 20:35 (12 км). На Маршрутке добрались до ЖД вокзала. Короткий сон на вокзале.

### **6 января, день пятый, воскресенье.**

Златоуст – Бакал – Катавка – хр. Большая Сука.

- Километраж **3,5 км.**
- Ходовое время **2.00 часа.**
- ночевка на **720 м.**

В 4:35 (местного времени) загрузились на поезд, идущий до Бакала. Во время посадки никого, кроме нас не было. Мы спокойно загрузились, расположились и легли спать на мягких самолетных сидениях. В какой-то момент я проснулся от того, что меня кто-то пихает: в вагоне находилось очень много людей. Я подвинулся и дальше спать, впитывая легко доступное тепло. Просыпаюсь я третий раз: вагон стоит, никого, кроме нас, нет в вагоне, двери все закрыты, проводница спит – у меня полное непонимание. Разбудил проводницу, она сообщила, что мы в Бердяуше и остановились для перецепки вагонов. В Бакал прибыли в 9:30.

10:00 – Закупка продуктов.

12:10 – Сытые и упакованные продуктами двинулись на автобусную остановку. Автобус №4 ушел перед носом.

13:30 - Пришел следующий автобус: ходят с интервалом 1-1,5 часа. За 30 минут добрались до Катавки (конечная).

Вдоль крайней улицы дошли до конца поселка мимо кладбища. Уходит в сторону хребта узкая лыжня, снег местами до 80 см. Лыжня не одна – их много. Поломка крепления. Набрали 150 м и встали на ночевку перед перевалом через хребет. Горячий глинтвейн. А потом завхоз совершил непоправимую ошибку. Он оставил на ночь рядом с костром 1,5 кг вкуснейшего копченого сала и масло сливочное. На утро мы обнаружили лишь пакетики и собачьи следы. Собака не смогла переварить столько сала, поэтому мы нашли потом и прожеванное сало, но завхоз на отрез отказался его брать с собой.

### **7 января, день шестой (понедельник).**

хр. Большая Сука – р. Малая Сатка – р. Большая Калагаза – хр. Нургуш.

- Облачно.
- Километраж **19 км.**
- Общее время **07.50**
- Ночевка на высоте **761 м**

Подъем в 6:30. Выход в 9:30. Находим отличную лыжню непосредственно у перевала, идущую южнее нас. Взобрались на перевал (930 м). Приятный и безопасный при соблюдении дистанции спуск до р. Малая Сатка. Сразу за рекой местная достопримечательность «фонтан» - бьет струя вверх из-под земли на 4м, намерзает зимой сосулька 3м высотой. Оборудованы стоянки и беседки, идет из п. Сатки дорога прямо до фонтана. 12:20 Обед у «фонтана». Подказали где можно в Тюлюке заночевать. Узнали, что в 8:00 из Тюлюка ходит автобус в Трехгорный. По отличной дороге на Сибирку встретили группу туристов из Челябинска. По буранному следу дошли до р. Большая Кологаза. Перешли через мост. Набрали 184 м. Заночевали на высоте 761м – 3 км до перевала (900м). на ночевку встали в 17:20

### **8 января, день седьмой (вторник).**

хр. Нургуш (1А) – р. Березяк .

- Ясно.
- Километраж **12,6 км.**
- Общее время **06.40**

- Ночевка на высоте **690 м**

Общий подъем в 7:00. Выход в 9:00. Дошли до седловины за одну ходку. Вставать на ночевку можно и на седловине, поскольку дров достаточно и лес закрывает от ветра. На восходе оказались за хребтом. Спрятали снаряжение, взяли с собой необходимое. Радиальное восхождение на вершину 1247м: 3,5 км, набор 350м. В 10:50 выдвинулись в сторону вершины от основной тропы. Снег глубиной до 1,5 м. Идти трудно, нет ни лыжни, ни следов пешеходов. Регулярно встречаются языки курума с валунами от 30 см до 1 м диаметром. Курумник на половину в снегу. Идти трудно. Выше границы леса наст. Склон 30-45 градусов. На склоне, выбрав место с хорошим выкатом, отработали «самозадержание» палками. Серпантинном, прорубая ступени, дошли до вершины в 12:20. Пообедали. От границы леса до вершины 40-60. Спустились тем же путем. У рюкзаков оказались в 13:40. Встретили людей на буранах под вершиной 1247м. Судя по всему, они планировали остановиться в этой же избе, но мы их опередили. В 15:40 добрались до моста через р. Березяк. Свободная избушка с баней. Решили переночевать в ней, чтоб отдохнуть и сэкономить время за счет сбора палатки, печки и разведения костра, занялись заготовкой дров. Рядом пробит прорубь. Дрова нашли в достаточном количестве ниже по реке в 100-200 м от избы. От избы идет вниз по реке два бурановских следа: по реке и по левому берегу. Затопили баню, прогрели избу, провели ревизию лыж и креплений, просушились. В 22:00 все отрубались. В полночь проснулись и пошли в баню.

### **9 января, день восьмой (среда).**

Р. Березяк.

- Ясно. Холодно.
- Километраж **9 км.**
- Общее время **07.50**
- Ночевка на высоте **640 м**

Полудневка Подъем в 12:00. Выход в 14:20. Идем по реке по бурановскому следу. След уходит периодически на берег в лес. На реке часто встречаются заторы и «расчески». Есть проталины. В 17:00 встаем на ночевку.

## **10 января, день девятый (четверг).**

р. Березяк – Тюлюк

- Безоблачно. Холодно
- Километраж **19,7 км.**
- Общее время **03.00**
- Ночевка на высоте **545 м**

Общий подъем в 6:00. У Алексея кровь пошла носом, когда уже готовы были собирать палатку. Видимо, давление из-за сбитого ритма сна и физических нагрузок. Дали «Ношпу». Разогрели палатку. Поспали до 11:30. Выход в 12:30. На Самарском пороге видели баню с надписью: «Баня построена в ожидании ледохода, устав пить водку». На бане лежит не хилая лиственница. В 17:30 дошли до Тюлюка. Не далеко от остановки нашли домик, куда за 100р/чел пускают переночевать: железные ворота, пихта напротив ворот растет.

## **11 января, день десятый (пятница).**

Тюлюк – г. Большой Иремель (1Б) - Тюлюк

- Безоблачно.
- Километраж **27,8 км.**
- Общее время **09.15**

В 9:15 выдвинулись. Тропа кондовая, по которой ходят и на лыжах и пешком, что усложняет передвижение. В 12:45 подошли к курумнику (граница леса) со стороны седловины. Пообедали, переоделись. В 13:10 выдвинулись дальше по курумнику серпантинном, плотной группой, в качестве самостраховки использовали лыжные палки. На участках с настом пробиваем ступени. В 13:50 оказались на вершине г.Большой Иремель. Тепло, ветра нет, безоблачно. В 15:10 пошли обратно, на автобус до Трехгорного. На высоте ниже 1200 по лыжне в лыжах спускаться с задержанием палками практически не возможно: сильный склон, крутые

повороты. Проработали «попный» способ: ноги в креплениях, попа на хвосте лыж, для поворота используются руки, остановка поваливанием на бок. Слава сломал обе лыжи в 5 км от Тюлюка. В 18:30 дошли до домика. 19:30 Едем в Трехгорный на автобусе. Город закрытый, погреться нас не пустили в минус 30 градусов. Часа два ждали автобуса до Вязовой. Там Сели на поезд до Челябинска. Там до Екатеринбурга.

### 1.8. Рекомендации и выводы

Последние 3 дня Во второй и третий день пройдено слишком мало при таком рельефе, что связано с мелкой порослью на ЛЭП, отсутствием лыжни, длительными сборами. Четвертый день ушел на наверстывание потерянного времени, значит, большие силовые потери, сон в ночь с 4 на 5 день короткий и рваный, что удалось компенсировать в следующий день. Шестой день, также, получился напряженным. А в седьмой ранний подъем и восхождение. Поэтому было разумным сделать полудневку в восьмой день, чтоб быстрее пройти р.Березяк. На радиальное зимнее восхождение на г. Бол. Иремель достаточно 8-9 часов.

## Рецензии

Пройдений маршрут відповідає вторій  
категорії складності.

Путешествие можно считать руководи-  
телем и участникам

30 06 09

С.у. Ісмаїлов

Фото

День 1

Карабаш



Ночевка



## День 2

### Седловина между каменными



### Перед большим Киалимом



Правый берег р.Киалим



День 3

Правый берег р.Киалима



Выход на ЛЭП вдоль реки

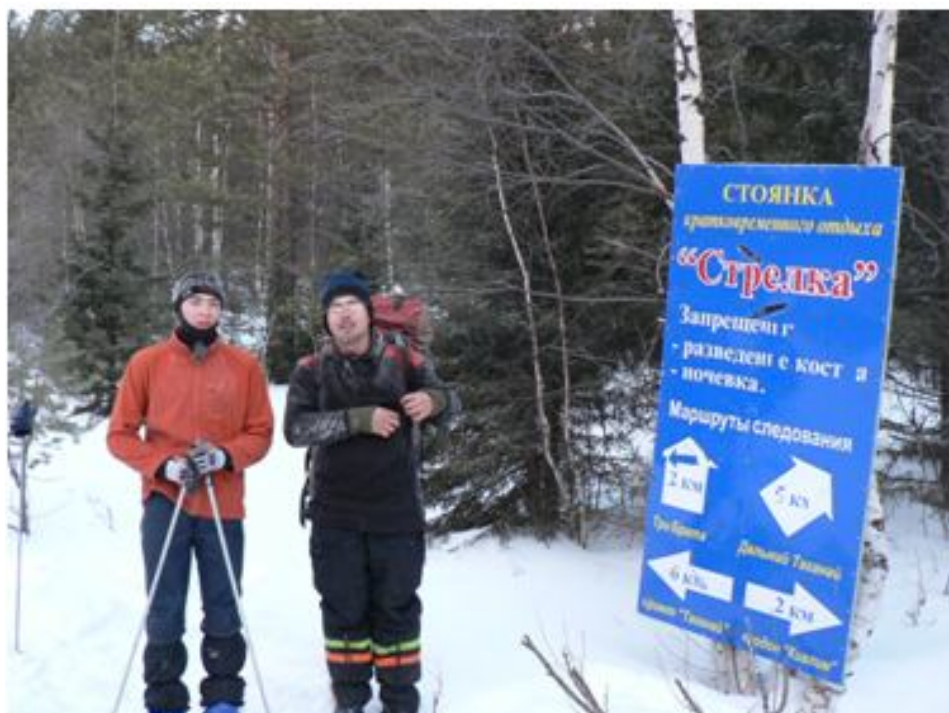


Перед киалимским кордоном

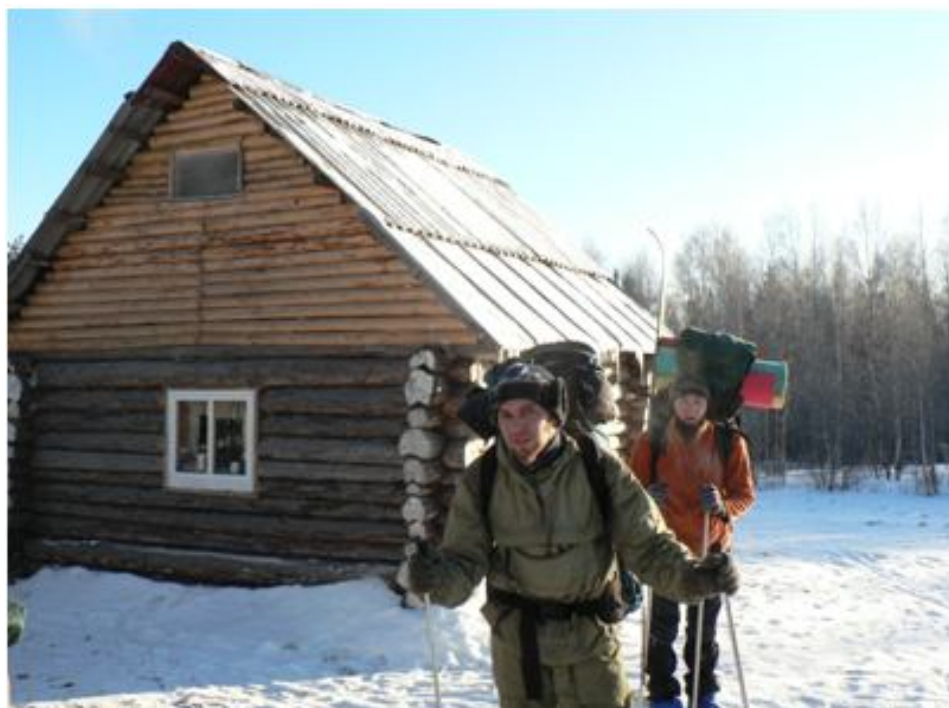


## День 4

### Развилка



### Приют Таганай



Тропа на Откликной гребень



Подъем на Круглицу



## Откликной с Круглицы



## Обратный путь



## День 5

### В Бакале



### Остановка в Катавке



## День 6

### На хребте Большая Сука



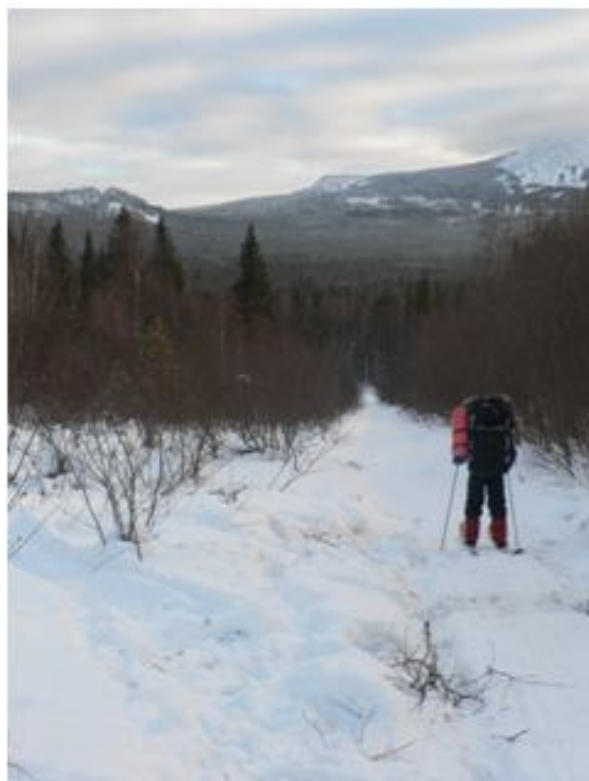
### Фонтан



Дорога вдоль Нургуша к Тюлюку



На хребет Нургуш

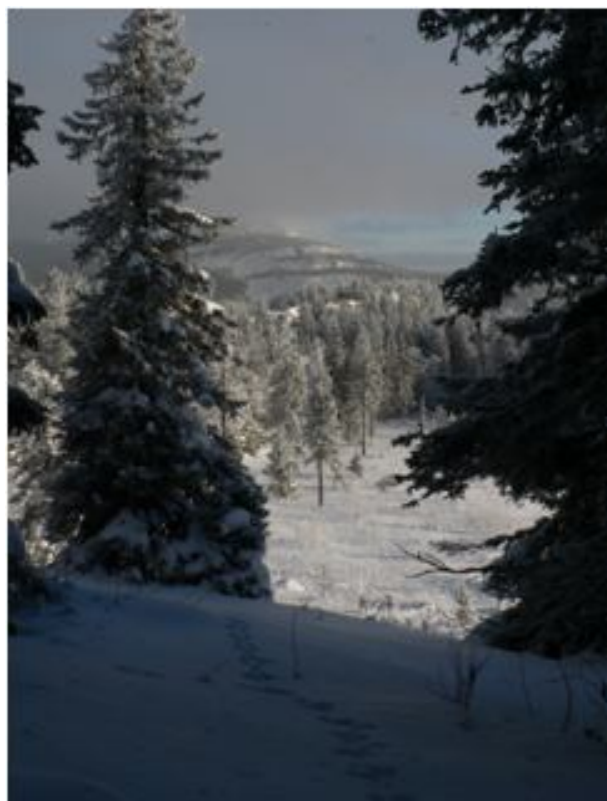


## День 7

### Восточный склон Нургуша



### Вид на г1213 с подъема на г1247



Серпантин на г1247



Спуск с г1247



## День 8

### Изба на реке Березяк



### Река Березяк



День 10

Г. Большой Иремель



Г. Большой Иремель

