

ОТЧЕТ № 3228

о прохождении *водного* туристского спортивного маршрута
третьей категории сложности (катамараны)
по Южному Уралу (Баширия)
(реки Сакмара, Мал. Инзер, Лемеза),
совершённом с 30.04.2011 по 9.05.2011

Маршрутная книжка № 15/11

Руководитель:

Александров Леонид Михайлович

e-mail: lislisych@yandex.ru

Маршрутно-Квалификационная комиссия рассмотрела отчёт и считает, что
поход может быть зачтён всем участникам и руководителю

Справки выданы в количестве 13 штук.

Отчёт использовать в библиотеке СТК г. Екатеринбург

г. Екатеринбург, 2011 г

СОДЕРЖАНИЕ

1. СПРАВОЧНЫЕ СВЕДЕНИЯ О ПУТЕШЕСТВИИ	3
ПАСПОРТ МАРШРУТА	3
СОСТАВ ГРУППЫ.....	4
СВЕДЕНИЯ О СТРАХОВОЙ КОМПАНИИ	4
2. ОБЗОРНАЯ СХЕМА МАРШРУТА	5
2. СВЕДЕНИЯ О РАЙОНЕ ПУТЕШЕСТВИЯ.....	6
ОБЩАЯ СМЫСЛОВАЯ ИДЕЯ ПУТЕШЕСТВИЯ.....	6
ПОДЪЕЗД, ВЫЕЗД И ТРАНСФЕРЫ МЕЖДУ УЧАСТКАМИ МАРШРУТА.....	6
ОПРЕДЕЛЯЮЩИЕ ПРЕПЯТСТВИЯ МАРШРУТА.....	8
3. ТЕХНИЧЕСКОЕ ОПИСАНИЕ МАРШРУТА.....	11
День 1 (30.04.2011) – пор.Яманташ	11
День 2 (1.05.2011) – ниже пор.Яманташ.....	18
День 3 (2.05.2011) – пор.Баракал, Гранатовая Долина.....	20
День 4 (3.05.2011) – пос.Янтышево, переезд на Мал. Инзер.....	23
День 5 (4.05.2011) – пор. Айгирский Прорыв, Айгирская Шивера	23
День 6 (5.05.2011) –переезд на ЛЕМЕЗУ, шив.КАБАН-ТАШ	29
День 7 (6.05.2011) – пор. ЧЁРНАЯ РЕЧКА.....	33
День 8 (7.05.2011) – вдп.Атыш, пещ.МЕДВЕЖЬЯ	40
День 9 (8.05.2011) – ниже пос.Верх.ЛЕМЕЗЫ.....	42
День 10 (9.05.2011) – пос. Ниж.ЛЕМЕЗЫ	43
4. ГРАФИК ДВИЖЕНИЯ ГРУППЫ.....	43
5. ИТОГИ ПУТЕШЕСТВИЯ, ВЫВОДЫ.....	44
ПОТЕНЦИАЛЬНО ОПАСНЫЕ УЧАСТКИ МАРШРУТА	45
ПЕРЕЧЕНЬ НАИБОЛЕЕ ИНТЕРЕСНЫХ ОБЪЕКТОВ НА МАРШРУТЕ.....	45
6. ПРИЛОЖЕНИЯ	46
ГРУППОВОЕ СНАРЯЖЕНИЕ:.....	46
ЛИЧНОЕ СНАРЯЖЕНИЕ	46
РЕМОНТНЫЙ НАБОР	47
ПОХОДНАЯ АПТЕЧКА.....	47
СХЕМА ПОРОГА ЯМАН-ТАШ ЛОЖНЫЙ	48
СХЕМА ПОРОГА ЯМАН-ТАШ	49
СХЕМА ПОРОГА БАРАКАЛ	50
СХЕМА ПОРОГОВ «АЙГИРСКИЙ ПРОРЫВ» И «СИНИЕ СКАЛЫ»	51
СХЕМЫ ПОРОГА ЧЁРНАЯ РЕЧКА	52
СХЕМА РАСПОЛОЖЕНИЯ АТЫШСКИХ ПЕЩЕР	53
План пещеры Заповедная (Медвежья)	54
ОБЗОРНАЯ СХЕМА Р.САКМАРА (М 1:1000000)	55
ОБЗОРНАЯ СХЕМА Р.МАЛЫЙ ИНЗЕР И Р.ЛЕМЕЗА (М 1:1000000)	56
СХЕМА МАРШРУТА ПО Р.САКМАРА (М 1:200000) – ЛИСТ 1.....	57
СХЕМА МАРШРУТА ПО Р.САКМАРА (М 1:200000) – ЛИСТ 2.....	58
СХЕМА МАРШРУТА ПО Р.МАЛЫЙ ИНЗЕР (М 1:200000)	59
СХЕМА МАРШРУТА ПО Р.ЛЕМЕЗА (М 1:200000).....	60

1. СПРАВОЧНЫЕ СВЕДЕНИЯ О ПУТЕШЕСТВИИ

ПАСПОРТ МАРШРУТА

Район похода:

Южный Урал, Башкирия (реки Сакмара, Малый Инзер, Лемеза)

Нитка маршрута:

р.Сакмара: от пос.Юлдыбаево до пос.Янтышево (пор.Яман-Таш Лож., пор.Яман-Таш, пор.Баракал);

р.Мал.Инзер: от ст.Айгир до пос.Ассы (пор.Айгирский прорыв, шив.Айгирская);

р.Лемеза: от пос.Искушта до пос.Ниж.Лемезы (шив.Кабан-Таш, пор.Чёрная Речка)

Протяжённость активной части маршрута: 239 км (катамаран)

Сакмара – 119 км

Малый Инзер – 41 км

Лемеза – 79 км

Время путешествия:

с 30.04.2011 по 9.05.2011

Количество дней активного маршрута:

10

Вид туризма:

водный

Категория сложности:

третья

Тип судов:

1. К-1, катамаран двухместный спортивный, пр-во Горшкова
2. К-2, катамаран двухместный спортивный Raftmaster
3. К-3, катамаран четырёхместный, пр-во Горшкова
4. К-4, катамаран четырёхместный, пр-во Горшкова.

Уровень воды:

р.Сакмара – низкий, р.Мал.Инзер – очень высокий, р.Лемеза – высокий.

Изменения маршрута

Маршрут пройден полностью, без изменений.

Маршрут рассмотрен МКК Свердловской области СТК г. Екатеринбурга.

Маршрутная книжка № 15/11.

Адрес хранения отчёта: г. Екатеринбург, ул. Радищева, 51

Штамп (полномочия) МКК, рассмотревшей маршрут: 166-00-5665555.

СОСТАВ ГРУППЫ

№	Ф.И.О.	Год рождения	Туристский опыт	Обязанности в группе
1	Александров Леонид Михайлович	1982	2Р (Сакмара, Инзер)	Руководитель капитан К-1
2	Деменева Лидия Андреевна	1989	2У (Инзер)	Врач, завхоз матрос К-1
3	Сабокарь Станислав Валерьевич	1981	6У (Башкаус, Чулышман)	Штурман капитан К-2
4	Бутымова Анна Павловна	1987	2У (Инзер)	Финансист матрос К-2
5	Сандаков Роман Леонидович	1974	2У (Сакмара)	Фотограф капитан К-3
6	Якусевич Кристина Владимировна	1990	1У (Вижай)	Участник матрос К-3
7	Голикова Дарья Михайловна	1991	1У (Вижай)	Участник матрос К-3
8	Оверченко Олеся Александровна	1991	1У (Вижай)	Участник матрос К-3
9	Николаева Юлия Олеговна	1989	1У (Вижай)	Участник матрос К-4
10	Попова Юлия Олеговна	1991	1У (Вижай)	Участник матрос К-4
11	Зеленин Петр Олегович	1988	1У (Вижай)	Участник матрос К-4
12	Деменев Пётр Андреевич	1991	2У (Инзер)	Завснар, ремонт. капитан К-4
13	Фарашутдинова Ольга Николаевна	1980	ПВД	Матрос К-3

Препятствия выше 2 к.с. проходились участниками с опытом участия в водных походах 2 к.с. Исключение составил пор. Яман-Таш, который при низком уровне воды имел сложность 3П (простой), и проходилась всеми участниками без исключения.

СВЕДЕНИЯ О СТРАХОВОЙ КОМПАНИИ

Группа была застрахована в Военно-Страховой Компании (ВСК): (343) 262-71-17; г. Екатеринбург, ул. Мичурина, 239; www.vsk.ru.

2. ОБЗОРНАЯ СХЕМА МАРШРУТА



СОКРАЩЕНИЯ И УМОЛЧАНИЯ, ПРИМЕНЯЕМЫЕ В ОТЧЁТЕ

ЛБ и ПБ – левый и правый берег

ЛП и ПП – левый и правый поворот

(л) и (п) – относятся к левому или правому берегу

Левый/правый – орографически.

2. СВЕДЕНИЯ О РАЙОНЕ ПУТЕШЕСТВИЯ

Сакмара – крупнейший приток Урала - берет начало на склонах хребта Уралтау. От верхнего течения Урала ее отделяет хребет Ирендык. Южнее, огибая Зилаирское плато, Сакмара протекает в глубоком ущелье и поворачивает на запад. С Зилаирского плато несут свои воды в Сакмару Касмарка и Большой Ик, а с Общего Сырта - Салмыш. Собрав воду с предгорий, ниже Оренбурга Сакмара сливается с Уралом.

Рельеф бассейна Сакмары грядово-увалистый, местами холмисто-грядовый, а на западе равнинно-увалистый. Речные долины извилистые, преимущественно глубокие, в местах пересечения хребтов и гряд каньонообразные. Особенно живописны они на участках прохождения известняков, где имеют вид глубоких ущелий. Широко развиты карстовые формы рельефа, связанные с карбонатными породами. Они представлены воронками, колодцами и пещерами. Лето в бассейне жаркое и влажное.

Известную лоцию по Сакмаре можно почитать на <http://lib.ru/turizm/sakmar.txt>.

Река Инзер – крупнейший приток реки Сим, впадающей в Белую. Водное путешествие по ней привлекательно тем, что маршрут пересекает всю Башкирию, проходит по очень живописным местам среди горных хребтов по реке мало известной, но не уступающей в красоте знаменитым Уральским рекам – Вишере, Чусовой, Белой.

Маршрут проходит в районе на стыке горной Башкирии и Челябинской области. Восточную часть Башкирской АССР занимают Уральские горы. Высшая точка района – гора Ямантау, 1640 м., находится в верховьях рек Большой и Малый Инзер.

Река Лемеза. Одна из крупных рек Южного Урала. Правый приток реки Сим. Начинается в заболоченной долине между хребтами Амшар и Сухие горы, на высоте 500 м. над уровнем моря. Течет с юго-востока на северо-запад. Протяженность Лемезы 119 километров. Общее падение от истока до устья 397 м. Питание реки в основном снеговое. Пик паводка проходит в конце апреля – начале мая. От истока до деревни Верхние Лемезы, Лемеза имеет характер горной реки. Ниже и до устья – равнинной.

В большую воду Лемеза доступна для сплава от устья реки Бедярыш. Обычно сплав начинают от деревни Искушта, ниже которой находятся два порога Кабанташ и Черная речка. Обычно туристы-водники, включают Лемезу в рамки комплексного прохождения нескольких рек, для набора категории водного похода, объединив ее с прохождением Большого и Малого Инзеров.

Основные достопримечательности реки: пороги Кабан-Таш, Черная речка (Карман-Таш), Водопад Атыш.

ОБЩАЯ СМЫСЛОВАЯ ИДЕЯ ПУТЕШЕСТВИЯ

Водные маршруты по рекам Сакмара, Инзер и Лемеза считаются одними из наиболее сложных на Урале (не считая р. Березяк, с порогом Самарский 4-5 к.с). Обычно ходят связку рек Бол. и Мал. Инзер и Лемеза, где расположены пороги 3-4 к.с., но при этом упускается из виду порог Яман-Таш на Сакмаре. Наш маршрут объединяет все наиболее сложные реки Урала в рамках водного похода третьей категории сложности.

ПОДЪЕЗД, ВЫЕЗД И ТРАНСФЕРЫ МЕЖДУ УЧАСТКАМИ МАРШРУТА

Вариантов заброски на каждую из рек множество. Они хорошо описаны в многочисленных отчётах по этим рекам. Рассмотрим здесь только наш вариант.

Из Екатеринбурга и обратно группа забрасывалась на заказном автобусе типа «ПАЗ» фирмы UVA-транс (<http://www.uva-group.ru/>, 20 руб/км). *Километраж: Екатеринбург-Янтышево = 708км, Ниж. Лемезы-Екатеринбург = 480км. По времени 12 и 10 часов, соответственно.*

До Янтышево лучше ехать через Челябинск и Магнитогорск – по хорошей трассе. Вариант заброски через Учалы-Белорецк короче, но дорога очень плохая.

Переброска после Сакмары на Малый Инзер из пос. Янтышево была на полу-грузовом Фольцвагене, заказанном в Сибас (Евгений, 8-927-309-69-32, 10 руб/км) – до вокзала в Белорецке (350 км), далее на электричке (отпр. 3:48, 8:45, 13:22 моск.вр., в пути 1.5 часа) до станции Айгир. Как вариант, можно было доехать до пос. Бердагулово, избежав переезда на электричке, и стартовать оттуда.

Переезд пос. Ассы – дер. Искушта осуществлялся на местном Урале (2500руб.). Местный мужик (8-963-890-45-52, Урал) ждал у реки с машиной – так что искать долго не пришлось.

Для расчёта расстояний между населёнными пунктами можно воспользоваться калькулятором на сайте <http://ati.su/>.

Для поиска расписаний можно воспользоваться сайтом <http://rasp.yandex.ru/>.

Аварийные выходы из района на большей части маршрута довольно просты. Вдоль рек много посёлков. В верхнем течении Лемезы можно вернуться по грунтовой дороге, идущей вдоль реки в пос. Искушта, в среднем ее течении возможен выход на реку Инзер (волоок через хребет, ограничивающий долину реки с юга), в нижнем течении - на трассу М5, идущую на достаточно близком расстоянии от реки (направление северо-запад). На Малом Инзере вдоль реки идёт железная дорога. На Сакмаре много близлежащих посёлков, в верховьях можно вернуться через поля в Юлдыбаево.

На заброску, продукты и общественные нужды (ремнабор, аптечка), т.е. на поход в целом, каждым участником было затрачено по 5500 руб.

ОПРЕДЕЛЯЮЩИЕ ПРЕПЯТСТВИЯ МАРШРУТА

Вид препятствия	Кат. трудности	Длина препятствия	Характеристика препятствия (характер, высота, новизна, наименование и т.п.)	Путь прохождения (для локальных препятствий)
Порог Яман-Таш Ложный (на р.Сакмара)	2 (П)	300 м	Порог представляет собой большой камень в левой части русла на ЛП. Справа от камня большой слив.	Прохождение справа от камня по основной струе. Линия движения читается с воды.
Порог Яман-Таш (на р.Сакмара)	3 (П)	1 км	Ориентирами начала порога служат: большая отвесная скала (п), затем кошары (п), далее реку пересекает бывшая ЛЭП (только столбы остались), снова кошары (л). Река поворачивает направо, слева впадает ручей (его можно и не заметить), ниже следует длинный прямой участок. Здесь всё русло перегораживает обливная гряда, узкий проход в правой части. Река делает резкий ЛП, за которым начинается Яман-Таш. Первая ступень представляет собой слив на ЛП. Вторая ступень – средней величины слив. Ближе к ПБ – камень. Третья ступень – самая сложная – большой слив продолжается шиверой с большими перекатами. Четвёртая ступень – большой перекат на выходе из шиверы за третьей ступенью. Следует лишь обратить внимание на большой обливной камень в самом конце порога.	После слива первой ступени необходимо поворачивать направо, чтобы не попасть на большие камни около ЛБ. За этими камнями можно зачалиться на ЛБ или (при необходимости) на ПБ. Вторую ступень можно проходить либо слева от камня – широкий слив с поворотом, либо справа – узкий прямой слив (требует большей точности маневрирования). После ступени – зачаливание к ЛБ. Зачаливание после третьей ступени нецелесообразно: камни и мели возле берега поросшего густыми зарослями. Необходимо сразу же проходить следующую ступень. Четвёртая ступень особых сложностей для прохождения не представляет. Поток несёт прямо на обливной камень, который в большую воду очень плохо заметен с воды. Так что нужно на выходе из порога забирать немного вправо, чтобы обойти камень,

				а затем зачалиться на ЛБ – на поляну перед скалой.
Порог Баракал (на р.Сакмара)	2 (П)	200 м	Порог начинается после шиверы на правом повороте реки. Огромный камень делит русло на две части. Левая в низкую воду непроходима. Правая представляет собой слив, перегораживающий всё русло.	Как только станут видны огромные камни слева в русле, необходимо зачалиться на ПБ. Проход справа по главному сливу.
Порог Айгирский прорыв (на р.Малый Инзер)	3 (С)	1,5 км	Порог начинается в 2 км от ж.д. станции. После быстротока река делает ЛП и немного замедляется. В этом месте на правом берегу скалы, а впереди, на ЛБ, видна каменная осыпь и железная дорога. Порог начинается после этого замедления перед ПП. Сначала идут несколько прямых валов до 0,5 м. В правом повороте реки прижим к левому берегу. Валы в повороте 1-1,5 м, у ЛБ – больше. В конце поворота – две "бочки" у ЛБ через приблизительно 50 м одна от другой. На прямом участке до ЛП – прямые валы до 1м. На левом повороте – валы до 1,2-1,5 м. Через 100 –150 м после левого поворота, по центру русла – большая "бочка" высотой около 1,5 м. За ней – несколько валов до 1,2 м. Далее, на прямом участке, идут хаотические валы до 1м. Около скал правого берега довольно большая "бочка". Шивера продолжается до ПП, где река вновь вплотную подходит к железной дороге. Ширина реки в пороге 50 – 70 м, скорость течения 12 – 23 км/ч.	Прохождение первого правого поворота ближе к правому берегу или посередине. Далее – движение по центру русла. После левого поворота – ближе к правому берегу с частичным обходом "бочки". Прямой участок – по центру русла. "Бочка" у правого берега легко обходится по центру или ближе к левому берегу. Чалиться можно к ЛБ сразу после скал на правом берегу, но здесь ещё достаточно большая скорость течения. После второго прохождения реки вплотную к железной дороге, через 200 м течение уменьшается, ЛБ становится пологим и можно легко зачалиться.
Айгирская шивера (на р.Малый Инзер)	2 (П)	15 км	Шивера начинается сразу за порогом Айгирский прорыв и тянется вплоть до пос.Реветь	Прохождение по центру русла с обходом обливных камней. Линия движения видна с воды и для катамаранов не требует разведки

Порог-шивера Кабан-Таш (р. Лемеза)	2 (Л)	600 м	Шивера начинается за ЛП. Ориентиром служат скалы на правом берегу и на высоте виден скальный обломок кубической формы, который будто бы стоит неустойчиво и может рухнуть. Валы до 1 м, "бочки" до 70-80 см. Крупные одиночные камни в русле, увеличение скорости потока. Ширина русла в шивере около 70 м. Скорость течения до 12 км/ч.	Прохождение по центру русла с обходом обливных камней. Линия движения видна с воды и для катамаранов не требует разведки
Порог Чёрная речка (р. Лемеза)	3 (С)	1,8 км	Порог начинается через 400 метров прямого быстрого течения после окончания порога-шиверы Кабан-Таш. Входная прямая шивера длиной около 400 метров. Далее сужение реки (ширина реки 50 – 70 м.), увеличение ее уклона, достаточно резкие повороты с прижимами к ПБ. Ключевые бочки порога (после первого и последнего прижима к правому берегу) высота около 1-1.5 м. Косые и прямые валы высотой до 1 метра. От главной "бочки" порога до впадающей справа Чёрной речки 850 м тянется выходная шивера с высотой валов до 0,7 м осложняющая организацию страховки и зачаливание. Скорость течения до 15-18 км/ч.	Прохождение входной шиверы по центру с обходом обливных камней. Далее, в ЛП проход под ПБ с уходом от прижима через ключевую бочку. ПП реки проходит по центру с пересечением реки к ПБ к окончанию поворота. Прохождение группы бочек, расположенных ближе к ПБ по центру, уход от правого прижима через ключевую бочку порога. Пересечение реки к ЛБ с зачаливанием в начале выходной шиверы.
Шивера на р. Лемеза	2 (П)	7 км	После правого притока Чёрная речка шивера тянется до разрушенного моста, который вёл в заброшенную деревню Кысык. Хаотично разбросанные камни в русле, не заметные с воды, валы до 60-70 см., небольшие бочки до 50 см. Скорость течения до 12-15 км/ч.	Прохождение по центру русла с обходом обливных камней. Линия движения видна с воды и не требует разведки.

3. ТЕХНИЧЕСКОЕ ОПИСАНИЕ МАРШРУТА

День 1 (30.04.2011) – ПОР.ЯМАНТАШ

Прибыли на заказном автобусе в пос.Юлдыбаево в 10:00. Отстапелились на ПБ (Фото 1), после обеда отчалили. Уровень воды в Сакмаре низкий. Через 40 минут миновали пос.Малоюлдыбаево (л). Ещё через 50 минут подошли к порогу Яман-Таш ложный (Фото 2).



Фото 1. Поляна стапеля в пос.Юлдыбаево.



Фото 2. Порог Яман-Таш Ложный.

После ПП зачалились на ЛБ и произвели осмотр порога, который представляет собой большой камень в левой части русла на ЛП (Фото 2). Справа от камня большой слив. Проходили порог (Фото 3) парами катамаранов со взаимной страховкой с воды – сначала 2 двойки, потом 2 четвёрки. На всякий

случай выставили страховщиков со спасконцом на улове за камнем (л) (Фото 4). На ЛБ возле порога большая поляна для бивака.



Фото 3. Прохождение порога Яман-Таш Ложный (К-4).



Фото 4. Место зачаливания после пор.Яман-Таш Ложный.

Ещё час хода, и мы подошли к порогу Яман-Таш. Ориентирами его начала служат: большая отвесная скала (п), затем кошары (п), далее реку пересекает бывшая ЛЭП (только столбы остались), снова кошары (л). Река поворачивает направо, слева впадает ручей (его можно и не заметить), ниже следует длинный прямой участок. Здесь всё русло перегораживает обливная гряда, узкий проход в правой части. Река делает резкий ЛП, за которым начинается Яман-Таш. Необходимо пристать к ЛБ для осмотра. Вдоль всего порога по берегу проходит тропинка, много хороших мест для бивака. С берега можно детально осмотреть все ступени.



Фото 5. Первая ступень пор.Яман-Таш (К-4).

Порог Яман-Таш при нашем уровне воды соответствовал 3П(простой) категории сложности, что позволило проходить его всем участникам без исключения.



Фото 6. Первая ступень пор.Яман-Таш (К-1 и К-2).

На ПП реки зачалились для осмотра на ЛБ. Порог состоит из 4 ступеней. После каждой при нашем уровне воды было возможно зачалиться к ЛБ. Проходили сначала 1 и 2 ступень, зачаливались (Фото 11), потом 3 и 4 ступень. Шли парами со взаимной страховкой с воды: сначала 2 двойки, затем 2 четвёрки. При этом двойки выставлялись на страховку. Дополнительно была обеспечена береговая страховка спасконцами.

Первая ступень (Фото 5, Фото 6) представляет собой слив на ЛП. После слива необходимо поворачивать направо, чтобы не попасть на большие камни около ЛБ. За этими камнями можно зачалиться на ЛБ или (при необходимости) на ПБ.

Вторая ступень (Фото 7, Фото 8, Фото 9, Фото 10) – средней величины слив. Ближе к ПБ – камень. Можно проходить либо слева от камня – широкий слив с поворотом, либо справа – узкий прямой слив (требует большей точности маневрирования). После ступени – зачаливание к ЛБ (Фото 11).



Фото 7. Вторая ступень пор.Яман-Таш (К-4), (страховка - К-1).



Фото 8. Вторая ступень пор.Яман-Таш, (К-2).



Фото 9. Вид второй ступени пор.Яман-Таш с противоположного берега.



Фото 10. Вторая ступень пор.Яман-Таш (К-4), (страхует К-1).

Третья ступень (Фото 12, Фото 13) – самая сложная – большой слив продолжается шиверой с большими перекатами. Зачаливание после ступени нецелесообразно: камни и мели возле берега поросшего густыми зарослями. Необходимо сразу же проходить следующую ступень.

Четвёртая ступень (Фото 14) – большой перекат на выходе из шиверы за третьей ступенью. Особых сложностей для прохождения не представляет. Следует лишь обратить внимание на большой обливной камень в самом конце порога. Поток несёт прямо на камень, который в большую воду очень плохо заметен с воды. Так что нужно на выходе из порога забирать немного вправо, чтобы обойти камень, а затем зачалиться на ЛБ – на поляну перед скалой (Фото 15).



Фото 11. Точка береговой страховки после второй ступени пор.Яман-Таш.



Фото 12. Третья ступень пор.Яман-Таш (К-1 и К-2).



Фото 13. Третья ступень пор. Яман-Таш (К-3).



Фото 14. Четвёртая ступень пор. Яман-Таш (К-3).

На ЛБ много удобных стоянок, между которыми идёт тропинка, но они были все заняты. Поэтому мы двинулись дальше. После порога идёт шивера Питекантроп (Фото 16). В малую воду мы цепляли там камни, пришлось лавировать между ними, выбирая оптимальный путь движения. Пройдя 30 минут после порога Яман-Таш, встали лагерем на ЛБ – на большой поляне с ручьём.



Фото 15. Скала у окончания пор.Яман-Таш.



Фото 16.Начало шиверы Питекантроп.

День 2 (1.05.2011) – НИЖЕ ПОР.ЯМАНТАШ

Через пару часов хода от бивака миновали дер.Староякупово (п). Ниже деревни справа впадает река Зилаир, метров через 800 после впадения на ПБ небольшой водопадик (Фото 17).



Фото 17. Водопадик в районе дер.Староякупово.

Ещё через 4 часа хода подошли к месту, где Сакмара делает резкую петлю на ЛП (Фото 18). Зачаились (л), взобрались на перешеек, который называется гора Эльмак. Оттуда открывается красивый вид на русло Сакмары (Фото 19, Фото 20).



Фото 18. Перешеек г. Эльмак.



Фото 19. Вид с перешейка на оба русла Сакмары.



Фото 20. Группа на перешейке г. Эльмак.

Ещё через час хода миновали дер.Аралбаево, за ней Верхнегалеево и пос.Нижнегалеево (п), после которого на ЛП реки на ПБ обнаружили ручей и хорошее место для бивака в глубине поляны под скалой. Там и остановились на ночь.

День 3 (2.05.2011) – пор.БАРАКАЛ, ГРАНАТОВАЯ ДОЛИНА

Примерно 2 часа потребовалось, чтобы дойти до пор.Баракал от места ночёвки. Порог начинается после шиверы на ПП. Как только станут видны

огромные камни слева в русле, необходимо зачалиться на ПБ. Провели осмотр. Огромный камень делит русло на две части. Левая - в нашу низкую воду непроходима. Правая - представляет собой слив, перегораживающий всё русло. Линия движения очевидна. Выставили береговую страховку и прошли порог (Фото 21, Фото 22).



Фото 21. Порог Баракал (К-2 и К-3).



Фото 22. Порог Баракал (К-1).

Чуть ниже порога впадает речка Баракал, на её ЛБ у устья есть удобное костровище, на котором мы пообедали и двинулись дальше. Чтобы дойти до Гранатовой Долины от Баракала потребовалось около 4 часов.



Фото 23. Ручей в Гранатовой Долине.



Фото 24. Вид со скалы в Гранатовой Долине.

Ориентиры Гранатовой долины - на ПП появляется высокая скала, каких давно не было видно, под ней небольшой порог, после порога ручей на ЛБ, шумно стекающий по каменным плитам (Фото 23). Зачаились на ЛБ после ручья. Это начало гранатовой долины. Со скалы открывается живописный вид на окрестности (Фото 24). Ночёвка на берегу ручья.

День 4 (3.05.2011) – пос.Янтышево, переезд на Мал. Инзер

После Гранатовой Долины течение слабеет. После обеда миновали бывший пионерлагерь Берёзка (л), далее пос.Бикбово (л) и прибыли в Янтышево (л). Антистапель на ЛБ в начале посёлка (Фото 25), рядом с небольшим кладбищем.

Сотовой связи нет. Дождались приезда заказанной ранее машины и уехали в Белорецк, а оттуда электричкой на ст. Айгир.



Фото 25. Антистапель в пос.Янтышево, погрузка в машину.

День 5 (4.05.2011) – пор. Айгирский Прорыв, Айгирская Шивера



Фото 26. Начало порога Айгирский прорыв с ж/д насыпи.

С утра отстapelились на Малом Инзере. Был соблазн сбегать на г.Мал.Ямантау, расположенную на другом берегу, но у нас был дефицит времени, поэтому отказались от этой мысли. Начали осмотр порога Айгирский

прорыв. От станции Айгир до реки – метров 500. До начала порога нужно пройти по воде около 1.5 км. Уровень воды в реке максимальный. Ориентиры Айгирских порогов – скалы на ПБ и каменная осыпь железной дороги на ЛБ. На ЛБ вдоль порогов много хороших мест для бивака. Здесь же у биваков необходимо зачаливаться.



Фото 27. Пор. Айгирский прорыв (К-1 и К-2).



Фото 28. Пор. Айгирский прорыв (К-1 и К-2).

Порог начинается в 2 км от ж/д станции. После быстротока река делает ЛП и немного замедляется. В этом месте на правом берегу скалы, а впереди, на ЛБ, видна каменная осыпь и железная дорога. Порог начинается после этого замедления перед ПП (Фото 26). Сначала идут несколько прямых валов до 0,5 м. В ПП прижим к ЛБ. Валы в повороте 1-1.5 м, у левого берега валы больше. В конце поворота – две "бочки" у ЛБ через приблизительно 50 м одна от другой (Фото 27, Фото 31). На прямом участке до ЛП – прямые валы до 1м. На ЛП –

валы до 1,2-1,5 м. Через 100 –150 м после ЛП, по центру русла – большая "бочка" высотой около 1,5 м (Фото 28, Фото 32, Фото 36). За ней – несколько валов до 1,2 м. Далее, на прямом участке, идут хаотические валы до 1м. Около скал ПБ довольно большая "бочка". Шивера продолжается до ПП (Фото 30, Фото 34, Фото 38), где река вновь вплотную подходит к железной дороге. Ширина реки в пороге 50 – 70 м, скорость течения 12 – 23 км/ч.



Фото 29. Пор. Айгирский прорыв (К-1 и К-2).



Фото 30. Пор. Айгирский прорыв, выходная шивера (К-1 и К-2).

На подходе ко второму ЛП валы уменьшаются. После поворота можно зачалиться к ЛБ. Там же удобно поставить катамаран для страховки. Перед поворотом нужно заранее уйти к ЛБ для подготовки к зачаливанию, т.к. мешает

сильное течение и почти нет суводи. Необходимо выставить на берегу чальщиков. После порога продолжается быстрое течение – порог переходит в Айгирскую шиверу.



Фото 31. Пор. Айгирский прорыв (К-3).



Фото 32. Пор. Айгирский прорыв (К-3).

Выставили береговую страховку (л) на прямом участке ближе к концу порога. Прохождение первого ПП ближе к ПБ или посередине. Далее – движение по центру русла. После ЛП – ближе к правому берегу с частичным обходом "бочки". Прямой участок – по центру русла. "Бочка" у ПБ легко обходится по центру или ближе к ЛБ. Чалиться можно к ЛБ сразу после скал на ПБ, но здесь ещё достаточно большая скорость течения. После второго прохождения реки

вплотную к железной дороге, через 200 м течение уменьшается, ПБ становится пологим и можно легко зачалиться.

Сначала порог прошла пара двоек (Фото 27, Фото 28, Фото 29, Фото 30) со взаимной страховкой с воды с дистанцией около 30 м. После этого 4 участника с опытом 2ВУ последовательно провели обе четвёрки через порог (Фото 31, Фото 32, Фото 33, Фото 34, Фото 35, Фото 36, Фото 37, Фото 38). Оставшиеся два опытных участника страховали на двойке в конце порога.



Фото 33. Пор. Айгирский прорыв (К-3).



Фото 34. Пор. Айгирский прорыв, конец порога (К-3).

Пообедав после прохождения порога, двинулись дальше. Прошли Айгирскую шиверу, которая продолжается практически до пос.Реветь. Шивера продолжается до первого железнодорожного моста, то усиливаясь, то

уменьшаясь. Высота валов до 0,6 м. Прохождение по центру русла. Линия движения видна с воды и не требует разведки. Высота валов 0.5–0.7м. Ж/д и автомобильные мосты опасности не представляют.



Фото 35. Пор. Айгирский прорыв (К-4).



Фото 36. Пор. Айгирский прорыв (К-4).

Для тех, кто заканчивает свой маршрут в пос. Инзер перед посёлком есть поляны для разборки и сушки судов (л). Ниже пос. Инзер Бол. и Мал. Инзеры сливаются, и река называется Инзер.

При нашем уровне воды в Малом Инзере всего 2 часа потребовалось, чтобы дойти до слияния с Большим Инзером и встать на ночёвку на ЛБ чуть ниже пос.Сафаргулово.



Фото 37. Пор. Айгирский прорыв (К-4).



Фото 38. Пор. Айгирский прорыв, последняя часть порога (К-4).

День 6 (5.05.2011) –ПЕРЕЕЗД НА ЛЕМЕЗУ, ШИВ.КАБАН-ТАШ

После слияния рек Большой и Малый Инзер река Инзер течёт спокойно и сложности для сплава не представляет. Её ширина составляет 100-150 м. Скорость течения довольно высока 7-8 км/час. Вдоль реки тянется ж/д и автомобильная дорога, переходя по мостам с одного берега на другой. От места ночёвки до пос. Ассы потребовалось менее 2 часов хода. На ЛБ там нас уже ждал местный водитель Урала, погрузившись на который (Фото 39) мы уехали в пос. Искушта (Фото 40) и продолжили маршрут уже по реке Лемеза.



Фото 39. Погрузка на машину в пос. Ассы.



Фото 40. Выгрузка судов в дер. Искушта.

По характеру течения и сложности сплава маршрут по Лемезе можно разбить на два участка. Первый: от Искушты до места расположения нежилой деревни Кысык характеризуется большим уклоном (средняя скорость течения 7-9 км/час), узким руслом реки, частыми камнями в русле. На этом участке расположено самое сложное препятствие маршрута – порог Черная Речка (Карман-Таш) и две достаточно мощные шиверы.

Второй: до окончания маршрута – равнинная река со спокойным течением, с частыми островами и протоками, старицами и высокими глинистыми берегами.

Уровень воды в Лемезе был выше среднего. Хорошее течение позволило за час дойти до шиверы Кабан-Таш. От ручья Б. Шар-Краук (левый приток р. Лемеза, на поляне у которого обычно собирают суда) до начала шиверы Кабан-

Таш – 4.5 км. Шивера начинается за ЛП. Валы до 1м, "бочки". Ширина русла в шивере около 70 м. Скорость течения 11-13 км/ч. Прохождение по центру русла. Линия движения видна с воды и для катамаранов не требует разведки. Шивера плавно переходит в порог Чёрная речка.



Фото 41. Место зачаливания у бивака – вид вниз по течению.



Фото 42. Место зачаливания у бивака - вид вверх по течению.

Порог начинается через 400 метров прямого быстрого течения после окончания порога-шиверы Кабан-Таш. Здесь река делает ПП на 90 градусов. Здесь необходимо зачалиться на ЛБ для осмотра порога. Место зачаливания хорошо видно – дорога вплотную подходит к реке и видны следы зачаливания предыдущих групп и небольшое костровище. Чуть дальше по дороге вниз по реке видны памятники погибшим туристам. Порог начинается прямой входной

шиверой длиной 400 м. Ширина реки 50–70 м. Скорость течения 12 – 16 км/ч. Высота валов до 1,3 м.



Фото 43. Место зачаливания у бивака - характерный ориентир - прижим с перекатом на левом повороте реки.



Фото 44. Место бивака.

Зачалились на ЛБ перед порогом и произвели осмотр его входной части. На правом повороте после места зачаливания продолжается шивера, заканчивающаяся резким ПП, на котором можно причалить на ЛБ (Фото 41, Фото 42, Фото 43). Там расположена удобная поляна для бивака (Фото 44) (сворotka на нее есть с главной дороги, по которой обносят порог). На этой поляне встретили группу из Серова. Совместно с их помощью (ловили чалки и

стояли на страховке) провели катамараны через шиверу до поворота и встали на этой поляне на бивак.

День 7 (6.05.2011) – ПОР. ЧЁРНАЯ РЕЧКА



Фото 45. Начало ключевой части пор. Чёрная Речка.



Фото 46. Начало пор. Чёрная Речка (К-1).

С утра осмотрели ключевую часть порога до впадения Черной речки. Начиная от нашего бивака, река сужается и делает плавный ПП длиной около 350 м. Ширина уменьшается до 30 – 40 м. Скорость течения увеличивается до 16-22 км/ч.



Фото 47. Середина пор. Чёрная Речка (К-1).



Фото 48. Середина пор. Чёрная Речка (К-1).

В повороте (Фото 45) идут косые валы до 0,8 м. Затем река делает плавный ЛП, но основная струя идёт ближе к ПБ и бьёт в скалу правого берега. Здесь стоит косой вал высотой 1,2 – 1,4 м (Фото 54). После этого от середины русла до ПБ находится большая мощная "бочка" высотой около 1,5 м (Фото 47, Фото 48, Фото 51). Основная струя (Фото 49) падает в эту "бочку". В 30 м от этой ключевой "бочки" порога находится ещё одна "бочка" меньшего размера.

Здесь стоит обратить внимание на острый камень в одном из валов (Фото 52), который в большую воду виден только с берега. Есть опасность зацепить

этот камень поперечиной рамы. Это чревато либо оверкилем, либо поломкой поперечины.

Далее ширина реки увеличивается до 70–80 м, скорость течения замедляется до 12–15 км/ч. От главной "бочки" порога до впадающей справа Чёрной речки 850 м тянется шивера с высотой валов до 0,7 м (Фото 56).



Фото 49. Начало пор. Чёрная Речка (К-2).



Фото 50. Середина пор. Чёрная Речка (К-2).



Фото 51. Ключевой участок пор. Чёрная Речка (К-2).



Фото 52. Середина пор. Чёрная Речка (К-2).

Совместно с группой из Серова (Фото 58) выставили береговую страховку и фотографов. Порог проходили парами катамаранов со взаимной страховкой с воды. В районе впадения притока Чёрная Речка зачаливались на ЛБ. Там есть много удобных мест для бивака.



Фото 53. Начало пор. Чёрная Речка (К-3).



Фото 54. Середина пор. Чёрная Речка (К-3).



Фото 55. Середина пор. Чёрная Речка (К-3).



Фото 56. Выходная шивера пор. Чёрная Речка (К-3).

При прохождении порога препятствия с воды просматриваются плохо. Для маневрирования на наиболее опасных участках необходимы ориентиры на берегу или сигнальщики. Прохождение порога требует слаженной работы всего экипажа.



Фото 57. Ключевой участок пор. Чёрная Речка (К-4).



Фото 58. Совместное фото с группой из Серова после прохождения пор. Чёрная речка.

На протяжении примерно 7 километров идет достаточно мощная шивера с большим количеством камней в русле (которые в большую воду залиты), стоячими валами и редкими небольшими бочками. Средняя скорость течения реки значительно возрастает. Проходили шиверу походным порядком без организации разведки с берега, препятствия отслеживали с воды и маневрировали.

При таком быстром течении мы за 2.5 часа дошли до водопада Атыш (п) (Фото 59) от Чёрной речки. Ориентиром водопада служит разветвление реки на две протоки. Удобные поляны для бивака расположены выше разветвления по течению. От них к водопаду и Атышским пещерам идёт хорошая набитая тропа. На одной из полян мы встали лагерем.

День 8 (7.05.2011) – в дп.Атыш, пещ.Медвежья

Днѣвка. Отдыхали, осмотрели водопад Атыш (Фото 59) и пещеру Медвежью неподалѣку от него. Пещера небольшая, некатегорийная (Фото 60, Фото 61), и почему-то вся изрыта – видимо постарались археологи.



Фото 59. Водопад Атыш.

Вход в пещеру Заповедная (Медвежья) расположен в верхней части правого склона, обращенного к реке. От площадки около входа открывается великолепный вид на реку Лемезу (Фото 62). Пещера заложена в светло-серых известняках визейского яруса карбона по трещинам бортового отпора. Протяженность пещеры 180 м, объем 900 м³, средняя ширина 3,8 м, средняя высота 1,3 м.

Вход в виде арки 2,0х0,6 м находится в основании невысокого скального выступа. От входа горизонтальный коридор ССЗ простирания, минуя грот шириной 6 м, приводит в коридор СВ простирания. Это широкий до 7 м коридор высотой 2 м, потолок и стены которого покрыты кальцитово-корой. Видны остатки многочисленных сталактитов и сталагмитов. Пол покрыт множеством неглубоких гуровых ванн, к сожалению, частично затопленных. В конце коридора на юг отходит ход длиной 18 м с глиняным полом.

От средней части коридора ход западного простирания, через 15 м приводит в дальнюю часть пещеры, которую можно разделить на грот шириной 6 м и высотой до 3 м на юге и зал шириной 15 м и высотой до 4 м на севере. Пол грота и зала покрыт натечной известковистой коркой с многочисленными ваннами, заполненными водой. Разнообразные натечные образования в основном уничтожены. В пещере обитают летучие мыши.

В 1969 году В.А. Марушин обнаружил в пещере более 24 черепов пещерного медведя. В 1981 г. археологом Ю.А. Морозовым здесь были найдены раздробленные и обожженные кости, что позволило ему выдвинуть предположение об использовании пещеры человеком в эпоху палеолита. В 1990 г. археолог В.К. Федоров нанес на план расположение всех сохранившихся черепов пещерного медведя и обнаружил уникальную композицию с черепом пещерного медведя, являющуюся, по видимому, культовым сооружением палеолитических охотников, что подтвердил в 1994 г. археолог В.Г. Котов, который выявил неизвестные ранее детали композиции. В 1995 г. под руководством палеонтолога Р. Сатаева были

проведено изучение стратиграфии пещерных отложений пещеры, им было выявлено более 300 костей большого пещерного медведя (*Spelaeoarctos spelaeus* Rosen), кости сурка, лисицы, волка. В настоящее время следы культовой стоянки мирового значения и разнообразные натечные образования в основном уничтожены.



Фото 60. В пещере Медвежья.



Фото 61. В пещере Медвежья.

После осмотра и фотосессии пещеры отправились вниз по склону к водопаду и пещере Атыш, которые объявлены памятниками природы. Сфотографировались на водопаде, отмыли одежду в озерце, образованном водопадом. Поднялись в пещеру, расположенную над водопадом.

Пещера Атыш обводнена. Привходовая ее часть – коридор обводненный до уровня 1 метр – заканчивается небольшим гротом и сифоном уходящим в другие гроты пещеры. Нами был произведен осмотр лишь привходовой части.



Фото 62. Вид с холма над водопадом Атыш.

День 9 (8.05.2011) – НИЖЕ ПОС.ВЕРХ.ЛЕМЕЗЫ

Река окончательно успокоилась и превратилась в равнинную. Гор не видно вообще. По берегам широколиственный лес (в основном дубы и вязы), в лесу цветут дикие тюльпаны и множество других цветов.

В число препятствий добавляются поваленные паводком деревья разбросанные хаотично по берегам и в русле реки. Местами встречаются галечные косы. Берега глинистые крутые, выход на них достаточно сложен, очень неприятен.

Несмотря на то, что течение постепенно замедляется, скорость движения высокая. Через 3 часа после выхода с бивака миновали посёлок Верхние Лемезы (п). Дальше очень трудно найти место для бивака. Более чем через 2.5 часа от посёлка на ПП на ЛБ нашли отличное место для бивака на большой поляне с огромной берёзой посередине.

День 10 (9.05.2011) – пос. Ниж.Лемезы

За пару часов дошли до посёлка Нижние Лемезы (п). Есть сотовая связь. Разобрали и высушили суда. Уехали в Екатеринбург на прибывшем за нами заказном автобусе.

4. ГРАФИК ДВИЖЕНИЯ ГРУППЫ

День	Дата	Участок маршрута	Определяющие препятствия	Длина, км	Ходовое время
1	30.04	Пос.Юлдыбаево – пор.Яман-Таш Ложн. – пор.Яман-Таш – 3 км после пор.Яман-Таш	Пороги Яман-Таш и Яман-Таш ложный. Необходима разведка и страховка.	17.7	5:30 с обедом
2	01.05	3 км после пор.Яман-Таш – перешеек г. Эльмак – р-н дер.Нижнегалеево	Несложные перекааты	35.9	9:40 с обедом
3	02.05	Р-н дер.Нижнегалеево – пор.Баракал – ур.Гранатовая Долина	Порог Баракал, желательна разведка и страховка	38.2	8:00 с обедом
4	03.05	Ур.Гранатовая Долина – пос.Янтышево, <i>переезд на ст. Айгир, реку Мал. Инзер</i>	Небольшие порожки и перекааты	27.4	7:10 с обедом
5	04.05	Ст. Айгир – пор. Айгирский прорыв – шив.Айгирская – р-н пос.Сафаргулово	Порог Айгирский прорыв и шивера Айгирская. Обязательна разведка и тщательная страховка	25.0	2:55
6	05.05	Р-н пос.Сафаргулово – пос. Ассы, <i>переезд до дер. Искушта на р. Лемеза</i> – шив.Кабан-Таш	Шивера Кабан-Таш. Прохождение возможно без разведки.	16.1 + 7.8	1:43 + 1:00
7	06.05	Шив.Кабан-Таш – пор. Чёрная Речка – вdp.Атыш	Порог Чёрная речка. Необходима разведка и тщательная страховка	25.5	3:50
8	07.05	Дневка. Посещение вdp. и пещ.Медвежья.		0	
9	08.05	Вdp.Атыш – р-н пос.Верх.Лемезы		31.5	5:40
10	09.05	Р-н пос.Верх.Лемезы – пос. Ниж.Лемезы		14.1	2:50

Итого: 239 км. Километраж и ходовое время измерены по GPS-навигатору.

5. ИТОГИ ПУТЕШЕСТВИЯ, ВЫВОДЫ

Пройден новый нестандартный маршрут, который объединяет в себе три наиболее сложных реки на Урале и позволяет пройти пороги 3-4 к.с. – Яман-Таш, Айгирский и Чёрная Речка. На Урале есть ещё одна река – Березяк, с порогом Самарский (4к.с.), но она расположена в стороне и заброска на неё сложна. В большую воду такой маршрут позволит пройти наиболее интересные участки рек. Хотя классическим всё же считается тройка «Большой и Малый Инзеры и Лемеза», но на Большом Инзере нет троечных порогов.

При желании можно было пройти Малый Инзер от пос.Бердагулово, избежав переезда на электричке, но получив возможные поборы со стороны сотрудников Южно-Уральского Заповедника. Вообще, часть маршрута проходит по границе заповедника (правый берег Малого Инзера), это надо учитывать при планировании ночёвок, чтобы не возникало проблем с лесниками, которые в майские праздники особенно активны.

Маршрут можно рекомендовать в качестве достаточно интересного спортивного водного похода для «схоженных» групп с опытом прохождения речек не менее 2к.с. Маршрут требует хорошего опыта управления катамараном, маневрирования, организации страховки и прохождения водных препятствий до 3-4 к.с.

Кроме сплава на маршруте также можно запланировать посещение пещер, водопада Атыш, осмотр прибрежных скал. Это сделает поход более познавательным и насыщенным. Часть маршрута проходит по слабо населенной местности, что безусловно повышает сложность похода.

Следует обратить внимание на большое количество клещей в лесу, следует регулярно осматриваться. Чистую воду можно найти почти всегда. Мы старались вставать по возможности рядом с ручьями.

В районе посёлка Нижние Лемезы много ужей – змеи ползают по поляне антистапеля и плавают в реке.

Особо понравился сплав по Малому Инзеру – после порогов быстрое течение и шивера не дают скучать, и по Лемезе – прозрачайшая вода и быстрое течение создают иллюзию алтайской горной речки.

ПОТЕНЦИАЛЬНО ОПАСНЫЕ УЧАСТКИ МАРШРУТА

Потенциально опасные участки на маршруте можно разделить на природные и техногенные.

К природным относятся:

- Пороги Яман-Таш, Айгирский и Черная Речка (Карман-таш), требующие разведки (возможен проход по сложной траектории либо обнос)
- Пороги Кабан-Таш, Баракал, Яман-Таш Ложный. Прохождение без разведки по основному руслу с обходом обливных камней.
- Шиверы на реках Малый Инзер и Лемеза после порогов Айгирский и Черная Речка, соответственно. Прохождение без разведки по центру русла с обходом обливных камней.
- Завалы, прижимы, расчёски, камни в русле, требующие внимательности и слаженной работы экипажа для избегания попадания в завал или под него.

К техногенным следует отнести:

- Висячие мосты. В период паводка могут быть притоплены с проходом под одним из берегов
- Стационарные мосты, строительный мусор около них
- Остатки разрушенных мостов.

ПЕРЕЧЕНЬ НАИБОЛЕЕ ИНТЕРЕСНЫХ ОБЪЕКТОВ НА МАРШРУТЕ

Маршрут проходит по местности богатой природными достопримечательностями и объектами культурного наследия.

Стоит отметить следующие природные объекты:

- Пороги Яман-Таш, Яман-Таш Ложный, Баракал на р.Сакмара
- Гранатовая долина на р.Сакмара
- Порог Айгирский Прорыв, Айгирская Шивера на Малом Инзере
- Очень приятная двоечная шивера после пос.Бердагулово
- г.Мал.Ямантау – на противоположном берегу от Айгирского порога (находится в заповеднике, ходить тихо и аккуратно)
- Порог Черная Речка (Карман-таш), р. Лемеза
- Скалы вдоль реки Лемеза
- Водопад Атыш, долина реки Лемеза
- Пещера Атыш (Сказка), долина реки Лемеза
- Дубовые рощи по берегам реки Лемеза
- Поляна тюльпанов на р. Лемеза (выше д.Н.Лемезы)

6. ПРИЛОЖЕНИЯ

ГРУППОВОЕ СНАРЯЖЕНИЕ:

Наименование	Количество
<u>Катамараны</u>	
Катамараны	2х2М + 2х4М
Вёсла	14 шт
Насосы помповые	2 шт
Гермомешки	8 шт
Спасконец	2 шт
<u>Палатка</u>	
Red Fox-4	4 шт
Спальники	12 шт
<u>Костровое</u>	
Сухое горючее	Упаковка
Костровой набор:	1 шт.
- Тросик	
- Котлы	5, 6 и 8 литров
- Зажигалка	1 шт.
- Спички в гермоупаковке	3 коробка
Топор	2 шт.
Пила дуговая	1шт.
Половник	1 шт.
<u>Прочее</u>	
Фонари	4 шт.
Часы	3 шт.
Фотоаппаратура	Комплект
<u>Аптечка</u>	
<u>Ремонтный набор</u>	
Маршрутная документация	Комплект
Компас	2 шт.
Гитара	1 шт.
Дневник и ручка	
Рации Егерь 27 МГц	2 шт

Всего около 13 кг на человека.

ЛИЧНОЕ СНАРЯЖЕНИЕ

Снаряжение	Количество
Рюкзак	1 шт
Пенка (коврик)	1 шт
Попер	1 шт
Каска	1 шт
Спасжилет	1 шт
Гидрокостюм неопреновый	1 шт
КЛМН	комплект
<u>Одежда и обувь</u>	
Куртка	1 шт
Штаны	1 шт
Анорак	1 шт
Водолазка (тельняшка)	2 шт
Трико	1 шт
Нижнее белье	3 смены
Резиновые сапоги	1 пара
Лёгкая обувь	1 пара
Шерстяные носки	1 пара
Носки х/б	2 пары
Перчатки ХБ (рабочие)	3 пары
Носовой платок	2 шт
<u>Прочее</u>	
Документы	комплект
Деньги на всякий случай	1000-2000р
Гигиенические принадлежности (паста, щётка, мыло)	Комплект
Прессованная целлюлоза в рулонах	по потребности
Спички в гермоупаковке	1 коробок
<u>Еда</u>	
Сухари	2-3 булки
Личный сахар (соль, перец)	по потребности
<u>Опционально</u>	
Фотоаппаратура	комплект
Дневник личный	1 шт
Ремнабор личный	комплект
Аптечка личная	комплект

Всего около 9 кг на человека.

РЕМОНТНЫЙ НАБОР

Наименование	Количество
Узкогубцы	1 шт.
Шило	1 шт.
Иглы	20 шт.
Шнурки	4 шт.
Скотч	2 шт.
Фурнитура	комплект
Стропа	комплект
Нитки	комплект
Шурупы	комплект
Отвертка	2 шт.
Резиновый клей	5 шт.
Кусок наждака	1 шт.
Булавки	10 шт.
Изолента	1 шт.
Проволока (разная)	комплект
Ножницы	1 шт.
Заплаты капроновые	комплект
Напильник	1 шт.
Надфили	комплект
Резинка	1 шт.
Резина	комплект
Напёрсток	1 шт.
Запасные болты	Комплект
Заплаты для баллонов	комплект

ПОХОДНАЯ АПТЕЧКА

Наименование	Количество
Бинт стерильный	3
Бинт нестерильный	3
Бинт эластичный	
Жгут	1-2
Лейкопластырь	2 рул
Лейкопластырь бактерицидный	3
Йод, р-р спиртовой	1 фл
Анальгин или баралгин	10 табл
Калия перманганат	1 фл
Валидол	10 табл
Спирт нашатырный	1 фл
Спирт этиловый	1 фл
Вата	1 п
Зелёнка	1 фл
Перекись водорода	40 мл
Термометр	1
Ножницы	
Уголь активированный	
Витамины (+ аскорбиновая кислота)	
Но-шпа	
Альбуцид или софрадекс	
Нитроглицерин в таблетках	1 уп
Пантенол	
Полиэтилен	1 пакет
Салфетки стерильные	1 уп
Фенкарол или супрастин	
Цитрамон	
Иммодиум или фестал	
Димедрол	10 табл
Валерьянка	1 фл
Сода	1
Белалгин	10 табл

СХЕМА ПОРОГА ЯМАН-ТАШ ЛОЖНЫЙ

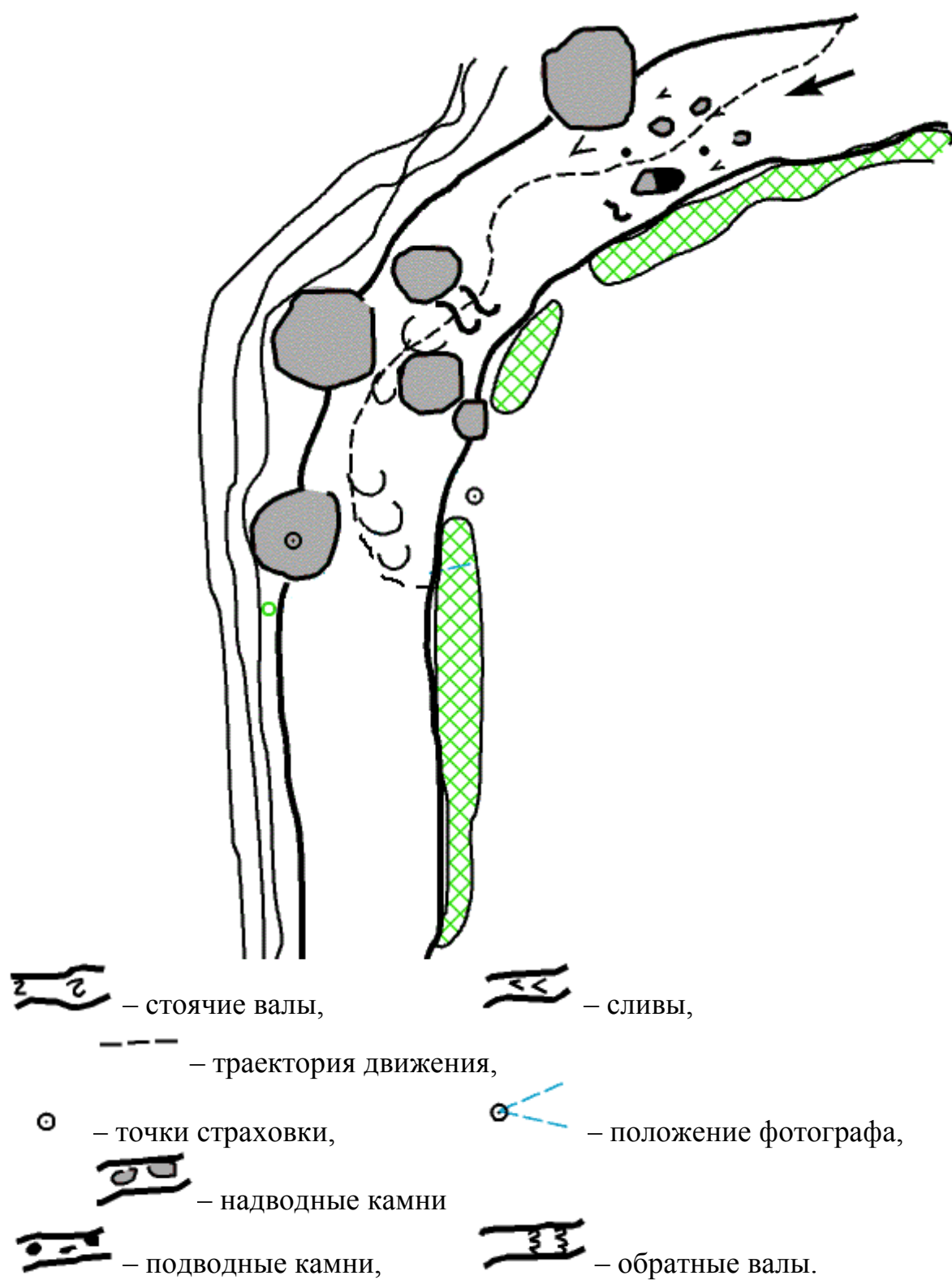


СХЕМА ПОРОГА ЯМАН-ТАШ

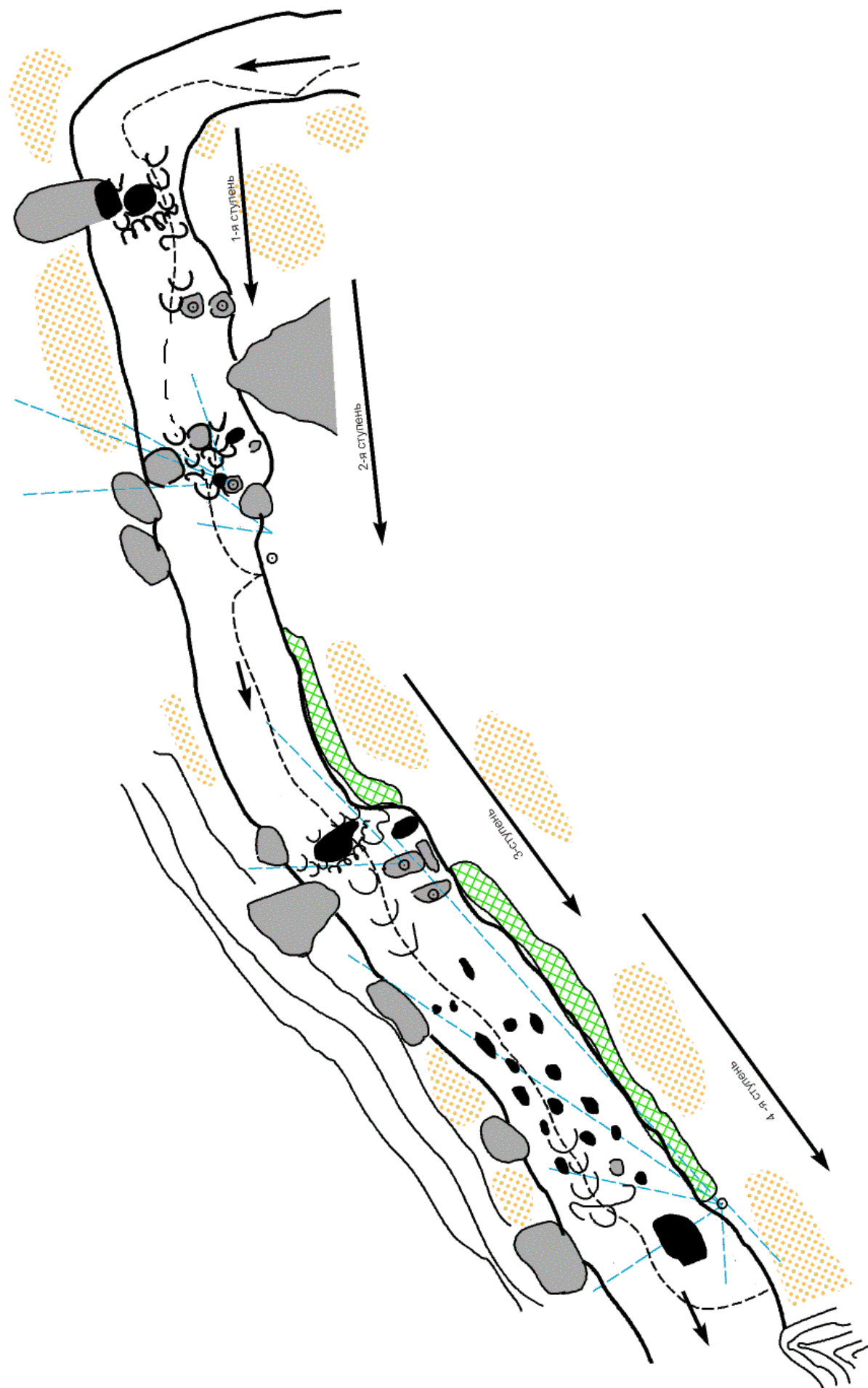


СХЕМА ПОРОГА БАРАКАЛ



СХЕМА ПОРОГОВ «АЙГИРСКИЙ ПРОРЫВ» И «СИНИЕ СКАЛЫ»

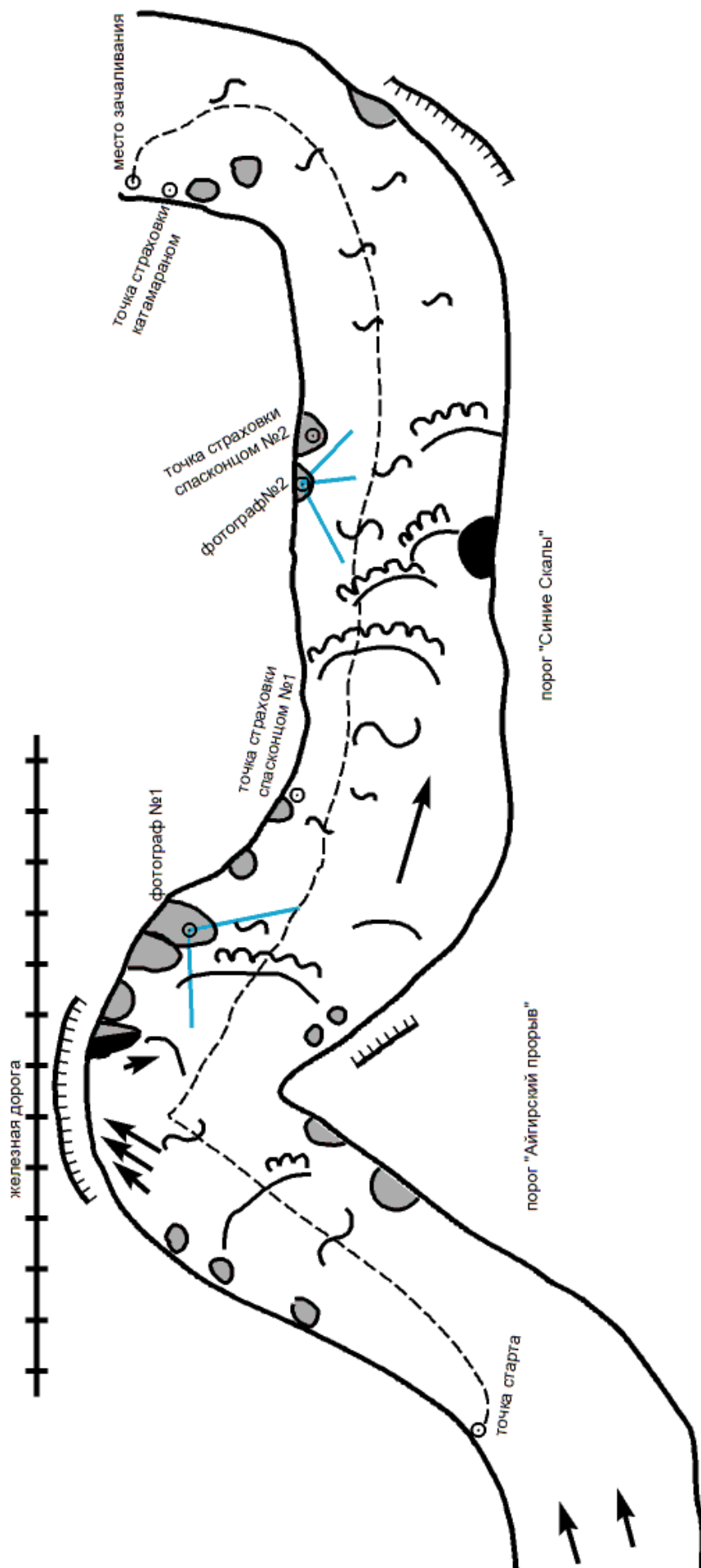


СХЕМА ПОРОГА ЧЁРНАЯ РЕЧКА

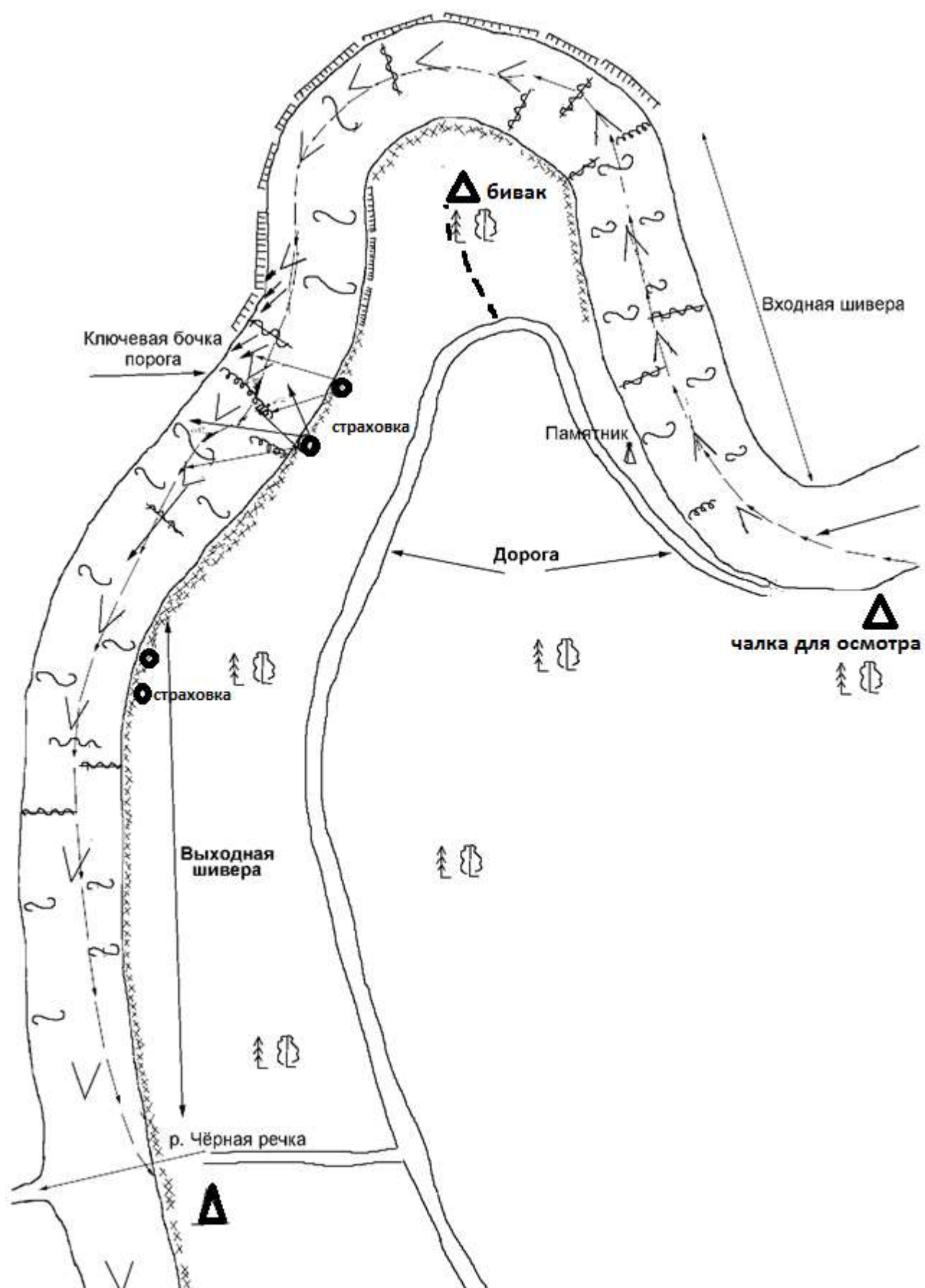
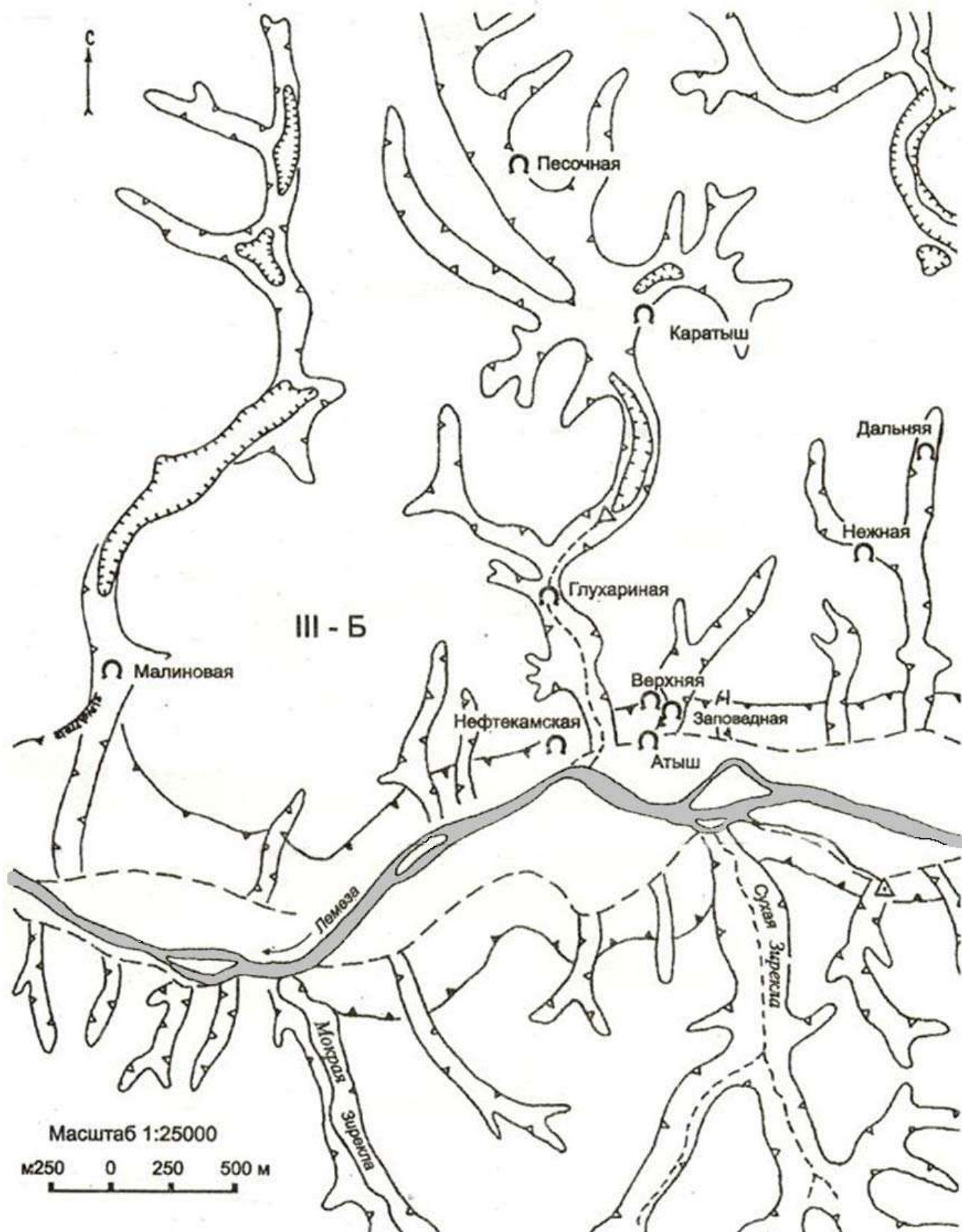


СХЕМА РАСПОЛОЖЕНИЯ АТЫШСКИХ ПЕЩЕР



План пещеры Заповедная (Медвежья)

ОБЗОРНАЯ СХЕМА Р.МАЛЫЙ ИНЗЕР И Р.ЛЕМЕЗА (М 1:1000000)

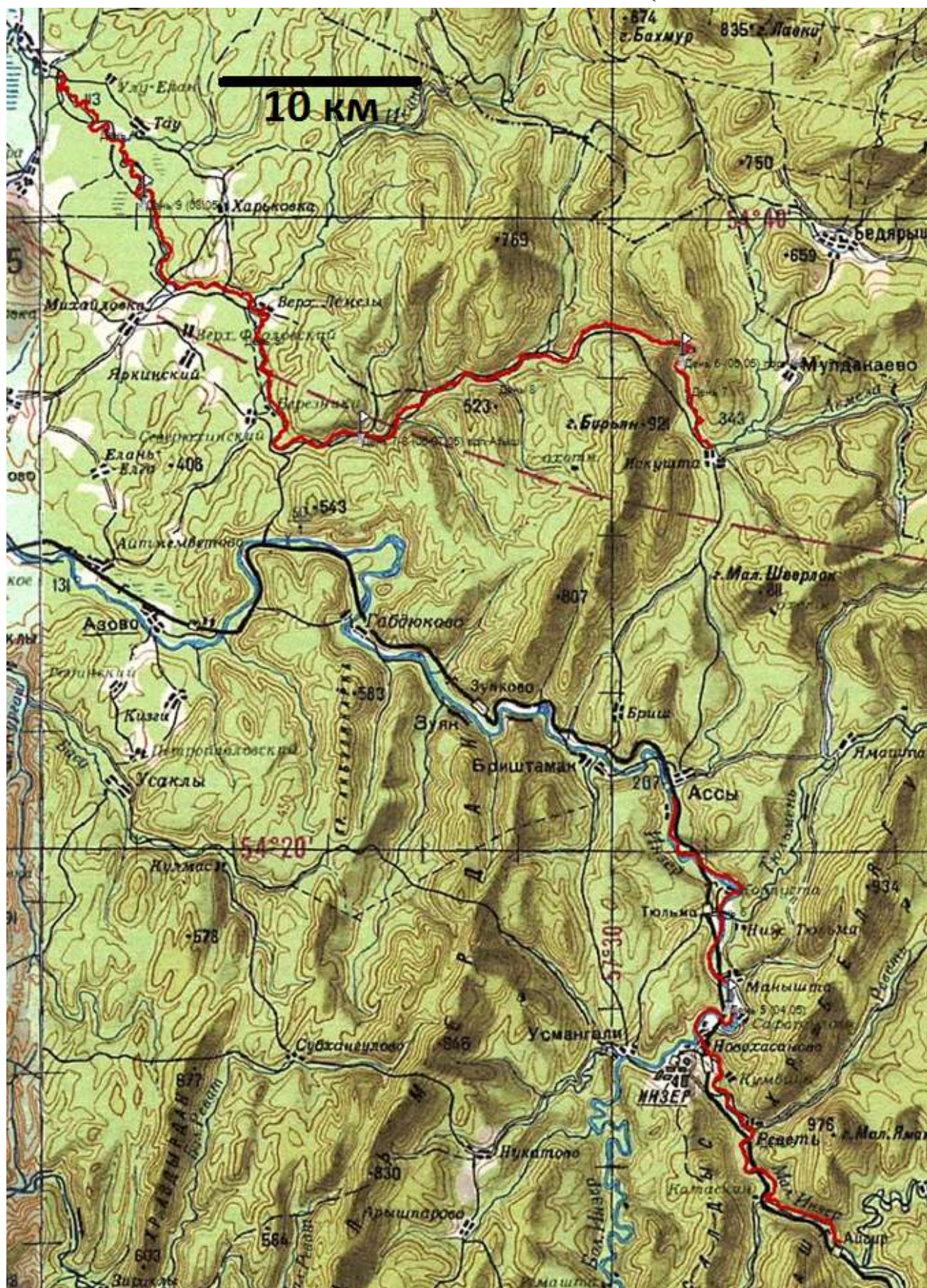
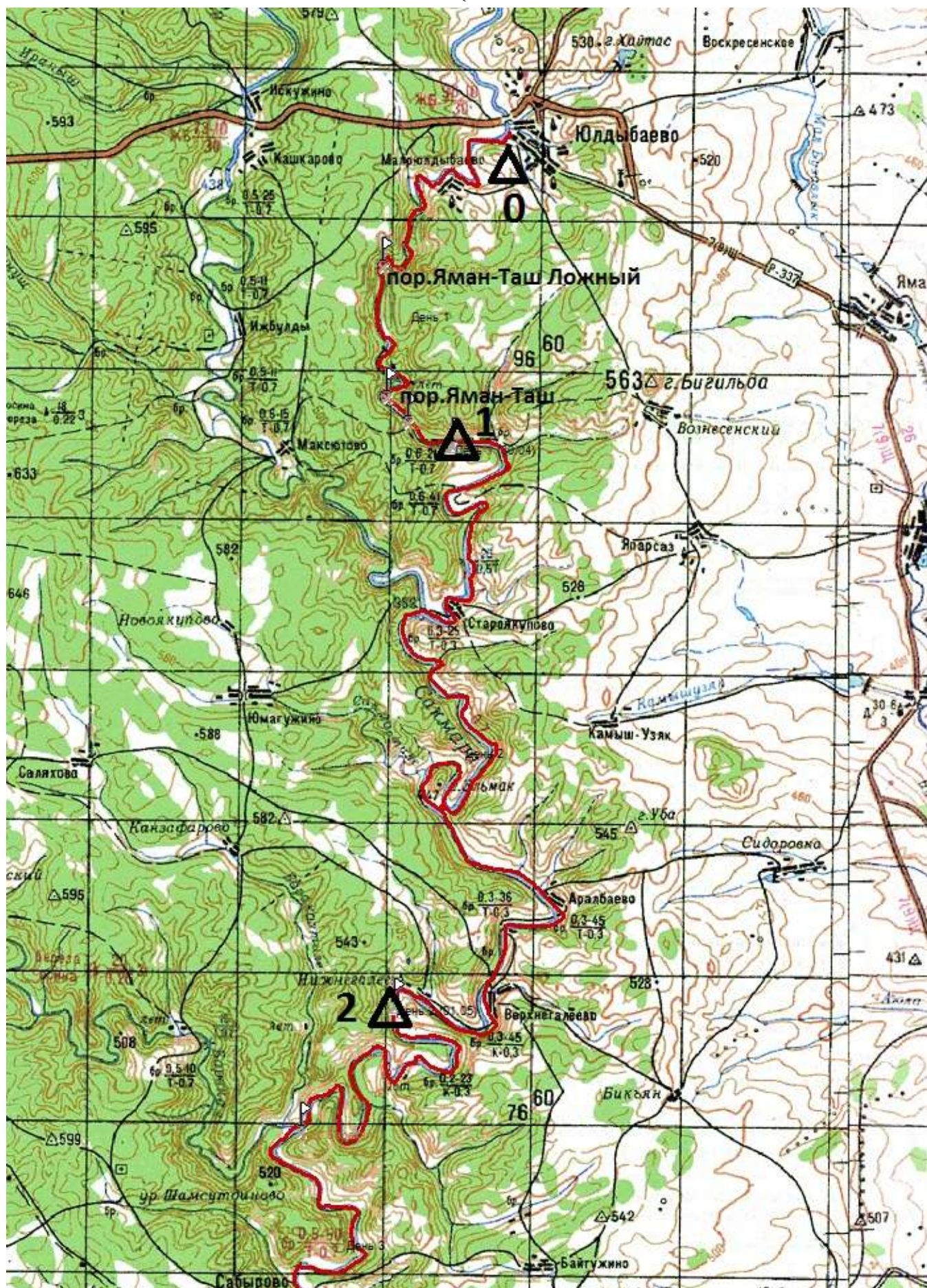
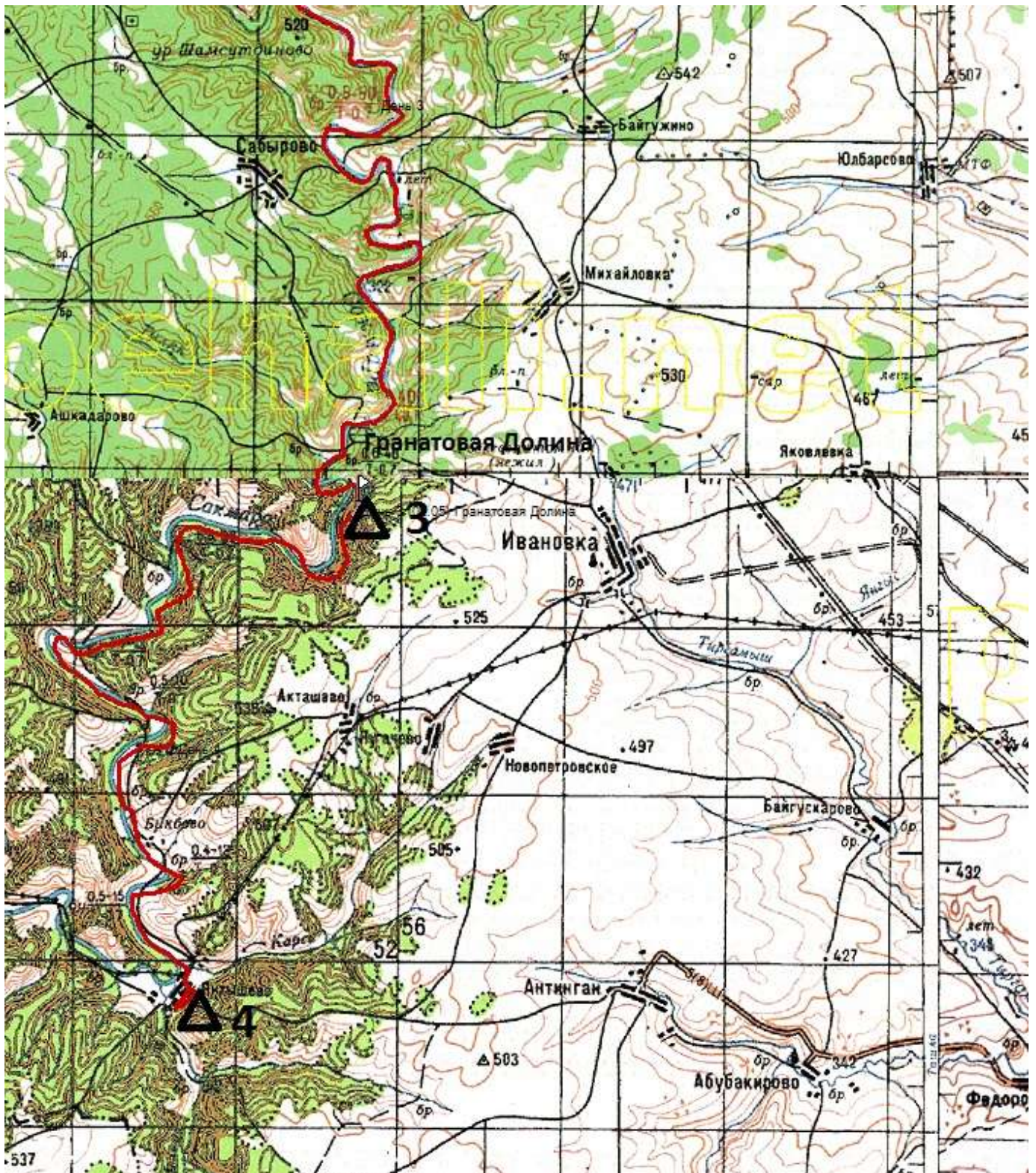


СХЕМА МАРШРУТА ПО Р.САКМАРА (М 1:200000) – ЛИСТ 1



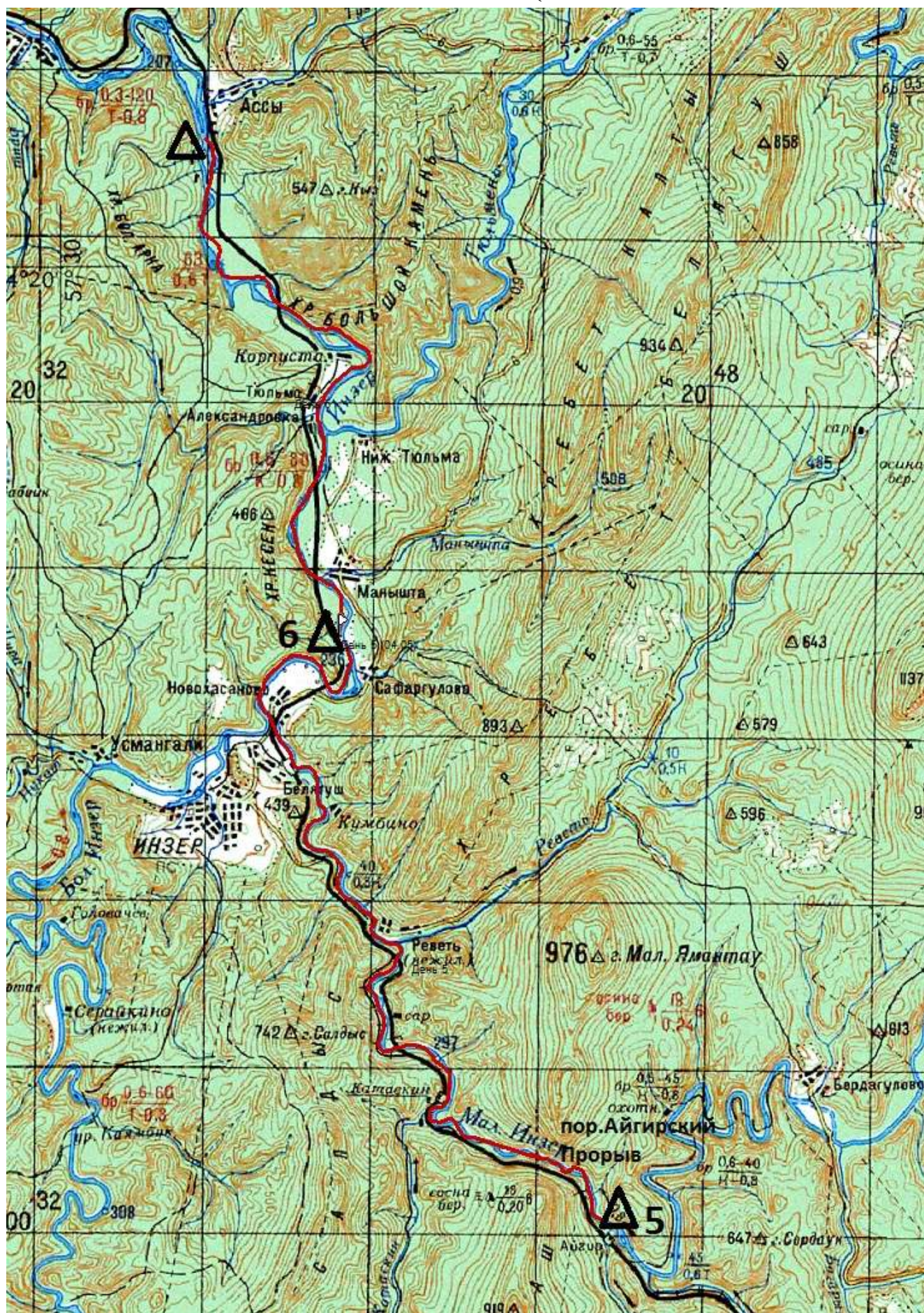
Сечение координатной сетки – 4км

СХЕМА МАРШРУТА ПО Р.САКМАРА (М 1:200000) – ЛИСТ 2



Сечение координатной сетки – 4км

СХЕМА МАРШРУТА ПО Р.МАЛЫЙ ИНЗЕР (М 1:200000)



Сечение координатной сетки – 4км

