

Клуб туристов г.Екатеринбурга

Отчет № 3284

о водном походе первой категории сложности по Уралу
(река Усьва)

Руководитель:

Солдатова Оксана Владиславовна

тел. 922-20-78-443

e-mail: oks-soldatova@yandex.ru

Поход проведен в сроки:

с 2 по 11 июня 2012 г

Маршрутная книжка № 41/12

Отчет рассмотрен МКК и зачтен как поход первой категории.

Справки выданы в количестве _____ штук.

Использовать отчет в библиотеке СТК г. Екатеринбург

г. Екатеринбург, 2012 г

Содержание

- 1. Справочные сведения о путешествии**
 - 1.1. Паспорт маршрута**
 - 1.2. Состав группы**
 - 1.3. Обзорная схема маршрута**
- 2. Сведения о районе путешествия**
 - Подъезды и подходы к началу маршрута**
 - Обратный выезд**
- 3. Организация путешествия**
- 4. Техническое описание маршрута**
 - 0 день (2.06.2012)**
 - 1 день (3.06.2012)**
 - 2 день (4.06.2012)**
 - 3 день (5.06.2012)**
 - 4 день (6.06.2012)**
 - 5 день (7.06.2012)**
 - 6 день (8.06.2012)**
 - 7 день (9.06.2012)**
 - 8 день (10.06.2012)**
 - 9 день (11.06.2012)**
- 5. График движения группы**
- 6. Приложения**
 - 6.1. Групповое снаряжение:**
 - 6.2. Личное снаряжение**
 - 6.3. Ремонтный набор, Походная аптечка**
- 7. Картографический материал**

1. Справочные сведения о путешествии

1.1. ПАСПОРТ МАРШРУТА

Район похода:

Средний Урал, Пермский край

Нитка маршрута:

ур. Нижняя Усьва – пеший рад. выход на г. Еранина деревня (641 м.) – пеший рад. выход на г. Сев. Басег (1123 м.) – ур. Побойще – пос. Безгодово – пос. Шумихинский – пос. Усьва – пеший рад. выход на г. Каменный город – пеший рад. выход на ск. Столбы – пос. Мыс – пос. Бобровка

Протяженность активной части маршрута: 230 км (сплав+радиальные выходы)

Время путешествия: с 2 по 11 июня 2012 г

Количество дней активного маршрута: 9

Вид туризма: водный

Категория сложности: первая

Тип судов:

1. К-1, катамаран двухместный спортивный, пр-во Горшкова
2. К-2, катамаран двухместный спортивный, пр-во Горшкова

Уровень воды:



Изменения маршрута

Отменен радиальный выход на г. Северный Басег, по причине неблагоприятных погодных условий

Маршрут рассмотрен МКК Свердловской области СТК г. Екатеринбурга.

Маршрутная книжка № 41/12

Адрес хранения отчёта: г. Екатеринбург, ул. Радищева, 51

Штамп (полномочия) МКК, рассмотревшей маршрут: 166-00-5665555.1.1.

_____.

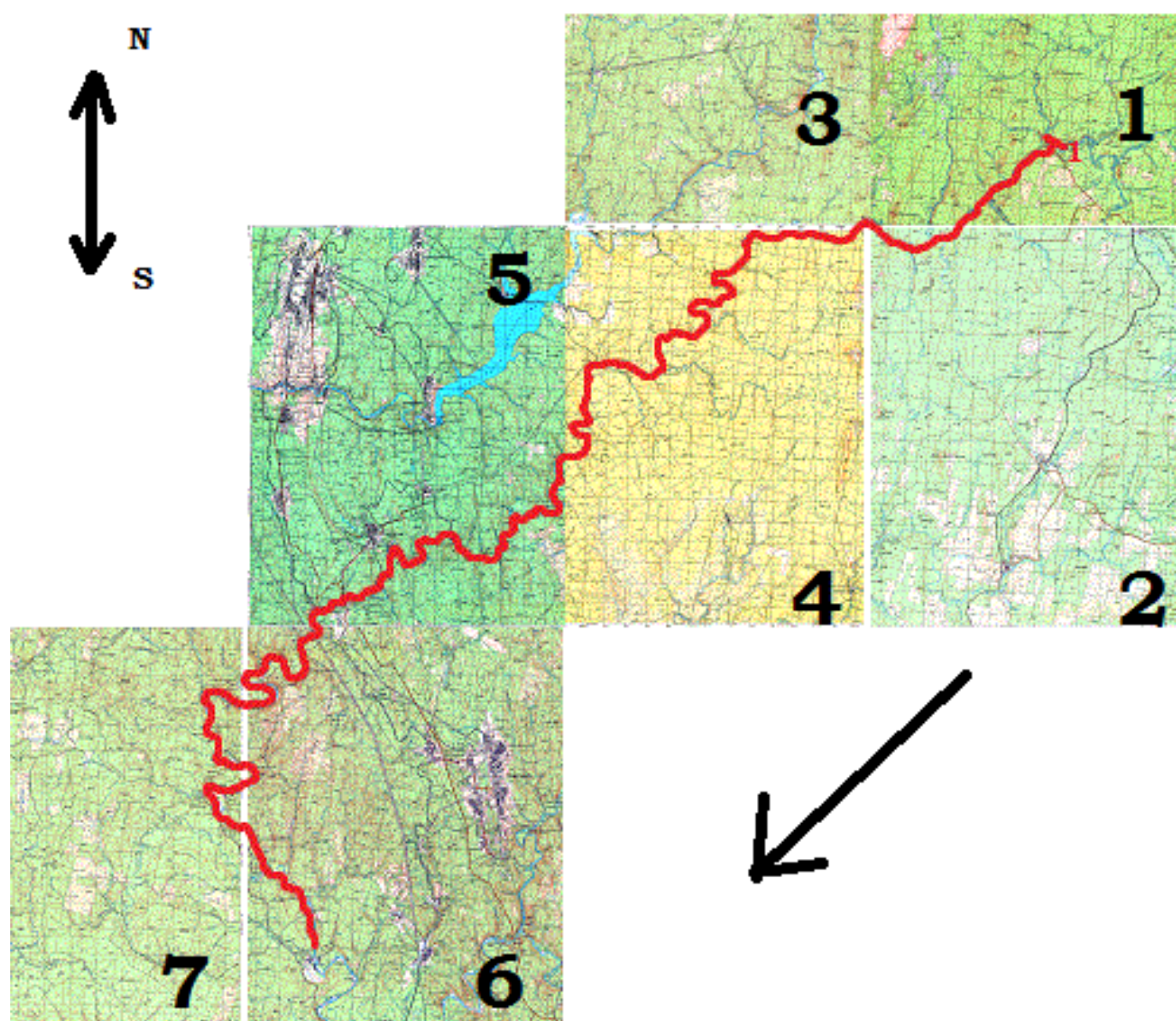
1.2. Состав группы

№	Ф.И.О.	Год рождения	Туристский опыт	Обязанности в группе
1	Солдатова Оксана Владиславовна	1970	ЗВУ: Б.Инзер-Лемеза (Юж. Урал) ЗВГУ: Приполярный Урал: Народная-Манарага-Косью	руководитель
2	Бакиров Фазыл Урханович	1951	4ВУ: р. Катунь, Урсул, Кадрин (Алтай) 5ВУ: р. Коксу (Казахстан) 2ВР : р. Ока Саянская 2009г	зав. снар.
3	Сысолин Игорь Анатольевич	1966	2ВУ: р. Сакмара (Юж. Урал)	фотограф, видео-оператор
4	Медведева Ирина Владимировна	1983	2ВУ: р. Сакмара (Юж. Урал)	завхоз

Сведения о страховой компании

Группа была застрахована в Страховой компании “Оранта-Страхование” (www.oranta-sk.ru) Страховка обеспечивала экстренную медицинскую и медико–транспортную помощь в результате несчастного случая или внезапного заболевания

1.3. Обзорная схема маршрута



2. Сведения о районе путешествия

Средний Урал располагается между $59^{\circ} 15'$ с. ш. и $55^{\circ} 54'$ с. ш. Границу между Северным и Средним Уралом проводят по подножию горы Ослянка (1119 м). Является низкогорной областью с высотами 600—800 м и отличается грядово-увалистым сглаженным рельефом.

Высшая точка края — гора Тулымский камень, 1469 м над уровнем моря. Другие значительные горы включают: Ишерим (1331 м), Ху-Соик (1300 м), Молебный Камень (1240 м), Ослянка (1119 м), Нятарухтум-Чахль (1110 м), Белый Камень (1080 м), Вогульский Камень (1066 м) и Шудья-Пендыш (1050 м).

На севере Среднего Урала располагается хребет Басеги, который протянулся с севера на юг на 32 км при ширине 5 км в самой широкой части. Высшей точкой хребта является гора Средний Басег (994 м).

Преобладает снеговое питание рек (более 60 %). В зависимости от конкретной реки, от 15 до 30 % стока формируется также за счёт подземных вод. Ввиду преимущественно снегового питания, реки края имеют чётко выраженное летнее половодье, летне-осенние дождевые паводки и зимнюю межень. На большей части области реки имеют равнинный характер.

Для данного района характерен умеренный континентальный климат с тёплым или жарким летом и довольно холодной зимой. Важнейшим климатообразующим фактором для данной территории является западный перенос воздушных масс. Другим немаловажным фактором являются особенность рельефа региона, главным образом, барьерный эффект Уральских гор. Самый холодный месяц — январь, средняя температура которого изменяется от -14°C на юго-западе края до -18°C — на северо-востоке. Средняя температура самого тёплого месяца (июля) меняется от $+18^{\circ}\text{C}$ на юго-западе до $+13^{\circ}\text{C}$ — на северо-востоке края. Среднегодовая температура в регионе изменяется от $+0,7$ до $+2,4^{\circ}\text{C}$, понижаясь в направлении с юго-запада на северо-восток края.

Среднее годовое количество осадков изменяется от 410—450 мм на юго-западе края до 1000 мм на крайнем северо-востоке. Максимальная высота снежного покрова отмечается в первой половине марта и составляет в среднем от 50-60 см на юге края до 100 см — на северо-востоке. Постоянный снежный покров держится в среднем 170—190 дней в году.

На Урале берут начало многие реки. Крупнейшие из них текут на запад. Это такие реки как Кама, Печора, Белая, Уфа. На восток стекает Ишим, на юг-Урал.

На Урале имеется много рек первой и второй категории сложности. Относительно мягкий климат Среднего Урала, большая обжитость района, простота и относительная дешевизна подъезда к рекам делают этот район привлекательным для туристов не только Уральского региона.

Река Усьва — правый приток Чусовой. Длина реки 266 км. Она берет начало на восточном склоне горы Хариусный Камень (860,2 м).

В верхнем и среднем течении по берегам Усьвы много камней. На всем протяжении реки насчитывается около 200 порогов. Есть 2 участка с порогами.

Весной Усьва, как и все уральские реки, хороша для сплава, в летнее время порожистые участки сильно пересыхают.

Подъезды и подходы к началу маршрута

Дорога до отправной точки сплава, урочище Нижняя Усьва, в целях значительного сокращения расходов, состояла из двух этапов:

- 1) заезд общественным транспортом в г. Невьянск, объединение с группой, идущей параллельно с нами,
- 2) перемещение на автобусе ПАЗ по маршруту: Невьянск - пос. Промысла - Средняя Усьва - Нижняя Усьва.

Автопереезд завершился на мосту через реку Усьва. Здесь же были собраны катамараны и начался сплав.

Организация-перевозчик: ООО "АТП "Град", Свердловская область, Невьянский район, п Цементный, ул Ленина, д 39, к 1. Телефон: (34356) 4-16-01

Обратный выезд

На обратную дорогу у нас была предварительно заказанная «Газель» той же фирмы. От пос. Бобровка, через г. Чусовой (Пермский край), в г. Невьянск.

Возвращение в Екатеринбург на автомобилях.

3. Организация путешествия

Данный поход был организован как учебно-тренировочный для повышения, закрепления и проверки навыков полученных на теоретических занятиях у участников разного уровня водной подготовки. Отдельные участки маршрута проходились участниками сплава ранее. Поэтому, дополнительной, целью похода было составить собственное впечатление о реке и районе, в целом.

Выбор оптимального режима прохождения маршрута выполнялся с учетом рекомендаций преодоления сложных участков рек, длительности переходов, возможностей организации ночевки, а так же физических возможностей участников группы. Учитывалась возможность аварийных выходов с маршрута. Выбор пути на маршруте осуществлялся с учетом погодных условий и физического состояния группы.

Техника безопасности: Полный курс теоретической предпоходной подготовки был выполнен в рамках лекций и практических занятий “Школы водников-2012”(10 лекционных часов + весенний сплав по Сакмаре). проходившей в рамках Водно-спортивного направления ТК “Уральские тропы”.

Постоянно обращалось внимание на выбор максимально безопасных и комфортных мест для привалов и ночлегов. При прохождении двух потенциально сложных участков реки производился предварительный осмотр препятствий. Использовались личные средства безопасности, контроль и фото-видеосъемка прохождения препятствий экипажами с привлечением участников параллельной группы. В темноте и тумане движение не производилось.

График движения планировался с учётом днёвки (запасного дня) на случай непогоды.

На заброску, продукты и общественные нужды (ремнабор, аптечка), т.е. на поход в целом каждым участником было затрачено по 4000 руб.

4. Техническое описание маршрута

1 день (02.06.2012)

В целях снижения стоимости авто-заброски на точку старта, было решено нанять транспорт совместно с группой из Невьянска, планировавшей пройти по той же реке в сроки, совпадающие с нашими. Поэтому, первый отрезок пути - перемещение в г. Невьянск четырех участников сплава, личное и групповое снаряжение.

2 катамарана, общая еда и 2 участника с рюкзаками, отправились к месту встречи, в Невьянск, на автомобиле. Другие двое - на рейсовом автобусе.

В 10 часов утра, на заказном автобусе ПАЗ, выехали по Серовскому тракту, в сторону пос. Теплая Гора (Пермский край). Не доезжая 1 км, повернули на щебеночную дорогу, идущую в сторону поселка Средняя Усьва, и далее, уже в виде лесовозной дороги, в сторону урочища Нижняя Усьва, где, возле моста, и остановились в 16:30 для сборки катамаранов и начала сплава.

Пообедав, и сделав все необходимое, отчалили в 20 часов. Пройдя 4 км. за 45 минут, остановились в лесу на месте первой ночевки.

Течение присутствует. Хорошо видны торчащие из воды камни, обход которых ни у кого не вызывает существенных проблем.



Фото 1.
Вид на реку с моста около урочища Нижняя Усьва, на месте стапеля

Погода в течении дня: Пасмурно, +20. К вечеру - временами морсящий дождь.

Пройдено по реке: 3 км.

Высота н. у. м. в конце дня - 365 м.

2 день (03.06.2012)

Подъем - 8.00. Пасмурно, сухо, +17.

Выход на воду - 9.40. К 13 часам, пройдя 16,5 км., подходим к устью реки Порожная, которая отмечена на карте и в навигаторе. Продвигаясь вдоль противоположного берега, так ее и не разглядели. Похоже, в результате засухи стала слишком мелкой.



Фото 2.
Первая ступень Сухих порогов

Услышав впереди шум воды, зачалились. Впереди - начало Сухих порогов. В описании написано: “От устья Порожной русло Усьвы на 8 км завалено каменными глыбами. В большую воду поток с грохотом перекачивается через камни, шум порогов слышен издалека. Летом камни обсыхают, вода теряется между ними”¹. В момент нашего приближения к порогу, река не терялась в камнях, но течение в месте уплотнения препятствий ускоряется, вблизи обоих берегов имеются вполне проходимые сливы, 30-50 см.



Фото 3, 4. Прохождение 1-й ступени Сухих порогов

Экипаж 1.: О. Солдатова, Ф. Бакиров;

Экипаж 2.: И. Сысолин, И. Медведева

¹ С. Торопов. По голубым дорогам Прикамья. - Пермское книжное издательство, 1976.

Заранее просмотрев и выбрав наиболее удобный и безопасный путь, оба экипажа без проблем преодолели первый участок порога.

Пройдя 2,5 км по реке, остановились на обед. Отсюда же, в 15 часов ушли (радиально), на вершину Еранина деревня. Надеялись посетить известные, виднеющиеся с реки скалы.

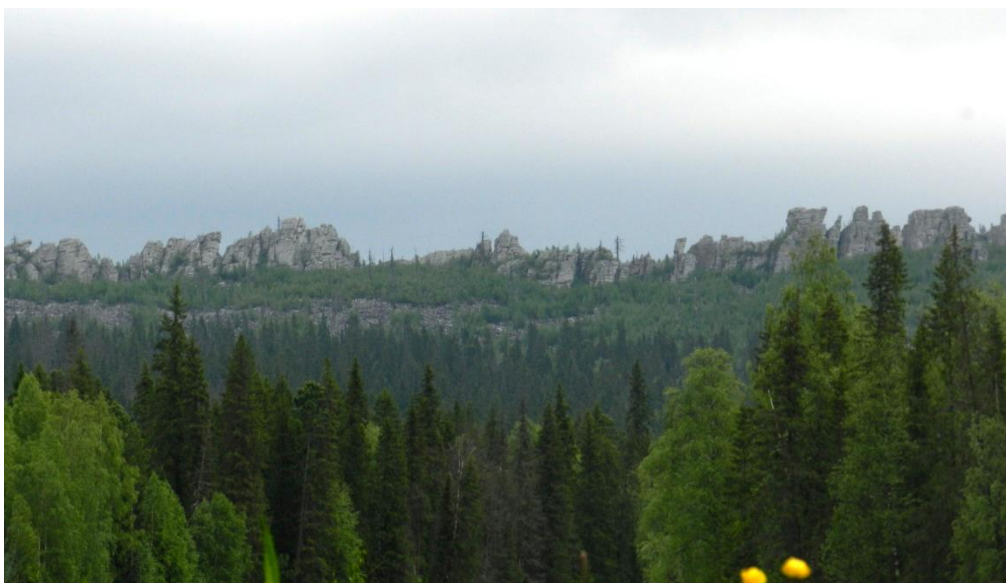


Фото 5
Вид на Еранину Деревню с
реки



Фото 6
Путь к Ераниной Деревне

Путь шел по труднопроходимому лесу, без тропы.

Набрав за 4 км, 320 метров высоты, вышли на вершину, отмеченную на карте, как “Еранина деревня. 641”. С удивлением обнаружили отсутствие предполагаемых “домиков, [как бы] выстроившихся по обеим сторонам деревенской улицы”². Забравшись для осмотра окружи на самую высокую из имеющихся вблизи скал, обнаружили искомые скальные выходы в 1-2 км от нас, ниже, на юго-восток, на этом же хребте, понижающемся к реке.

² С. Торопов. По голубым дорогам Прикамья. - Пермское книжное издательство, 1976.



Фото 7. Команда на привале, по пути на Еранину Деревню

Ввиду того, что время на тот момент было уже около 18 часов, погода стала пасмурной, появилось предчувствия дождя, необходимо вскоре искать ночевку, приняли решение держать курс на реку, но выходить в сторону скал. Продвигаясь вниз, слишком сильно сбросили высоту и отклонились к югу.... Одним словом, промахнулись мимо скал. Но, ни времени, ни сил на поиски уже не было.

Теперь мы знаем, что вершина, отмеченная на карте, не есть те самые, видимые с реки, красивые и загадочные скалы “Еранина деревня”, тропа к которой имеется выше по реке, не доходя до спуска хребта к реке. Но на момент нашего прохода мимо, там стояло несколько буйных лагерей авто-туристов. Потому мы прошли мимо, даже не попытавшись рассмотреть окрестности дорог, подходящих в том месте прямо к реке.

Вышли из буерачного леса на реку. По прибрежной тропе, мимо прошли на место стоянки катамаранов. Начали пролетать первые капли дождя. В 19.30 отплыли на поиски ночевки. В 20.30 ходовой день был окончен, напротив подножия вершины Северный Басег, который мы планировали посетить на следующее утро.

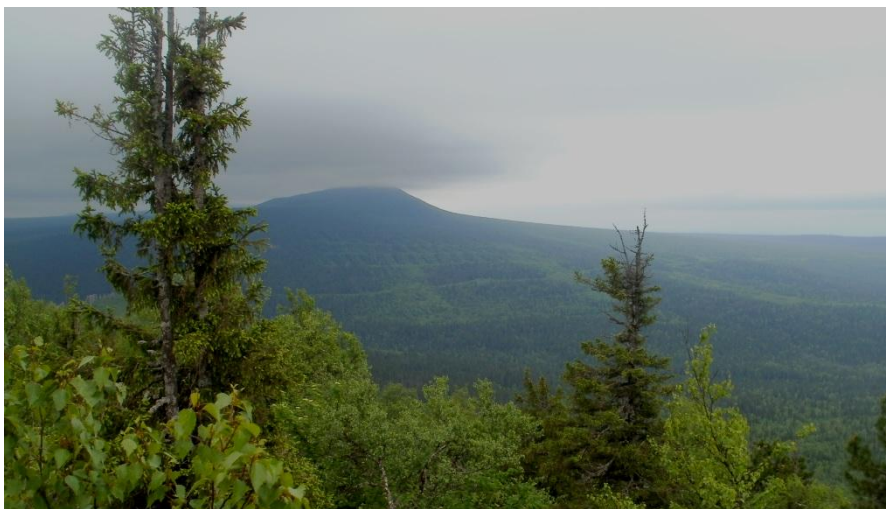


Фото 8
Северный Басег. Вид с Ераниной деревни

Общее расстояние, пройденное за день: 22 км по реке и 10,5 км пешком, к Ераниной Деревне.

Скорость - ср. по воде - 6,5 км/час; макс. - 12,7. Высота н. у. м. в конце дня - 310 м.

3 день (04.06.2012)

День начался под дождем. Заметно похолодало, по сравнению с предыдущим днем. Северный Басег смутно просматривался сквозь серую хмарь. На макушке - грязно-серые тучи.

После насыщенного предыдущего дня и в надежде, что моросящий дождь прекратится, поднялись поздно - в 9.00. Посоветовавшись, решили отменить выход на вершину. Ввиду того, что намеков на улучшение погоды в ближайшее время не наблюдалось. Отправились в дальнейший путь в 11.30

Сразу после старта, после предварительного просмотра, прошли небольшую по высоте валов, но довольно длинную шиверу. Похоже, это была вторая ступень Сухих порогов, упоминающаяся в отчетах.

Дождь, временами сильный, до обеда шел постоянно. После - с перерывами. В самое “жаркое” время, температура не поднималась выше +15 градусов.



Фото 9.
День под дождем

После довольно бодрых первых километров после старта, река стала спокойной и стабильной: небольшое течение (3-4 км/час), постоянная ширина. Мели не встречались. Изредка удавалось “прокатиться” на перекатах. Из-за постоянного дождя и невысокой температуры, без очень веской причины на берег сходить никому не хотелось.

По ходу движения, по мере возможности, отрабатывали разнообразные приемы управления катамараном, под руководством самого опытного участника команды.

Обед: 14.15-15.15

На место ночевки пришли в 18.30.

Из-за почти постоянного дождя в течение дня, возникло ощущение оживления реки. С вечера поставили метку уровня воды.

Общее расстояние, пройденное за день: 31 км.

Скорость - ср. - 6,7; макс. - 13,4. Высота н. у. м. в конце дня - 279 м.

4 день (05.06.2012)

Ночью лил сильный дождь. Волевым усилием вытолкнув себя наружу, обнаружили, что стоянка напоминает карту Карелии - тут и там стоят озера, в большом количестве. У параллельной группы 2 палатки оказались существенно залиты. Наше кострище утонуло полностью и оказалось абсолютно не пригодно к использованию.

Несмотря на не поздний, 8.30, подъем, сборы затянулись до полудня. Дождь, устыдившись содеянного за ночь, утих до минимума, но осложнять жизнь принялся холод. Температура воздуха едва дотягивала до +10. Учитывая, что вокруг все было мокрым или влажным, настроение у всех было не слишком оптимистичным.



Фото 10
Утро самого мокро-холодного дня

Наша метка почти полностью ушла под воду, став короче на 15 см!!! Заметно отодвинулась в сторону берега линия воды.

К моменту спуска на воду, дождь усилился и до нашего позднего обеда, периодически усиливался до состояния ливня. Было очень холодно.

Когда после 17 км пути, около 15 часов дня, за поворотом появилась деревня Безгодово, зачалились на обед.



Фото 11
Правобережная часть
Безгодово

После обеда отправились в деревню, расположенную на обоих берегах Усьвы. Навестили магазин в основной части - на левом берегу. Пообщались с местным населением.

Узнали, что экономическая ситуация там аховая и моральный климат соответствующий. Основной стабильный источник наличности - пенсии. Немного поддерживает лесное браконьерство. Официальной работы по найму нет вообще. Бывают разнообразные случаи воровства. А у заезжих попробовать чем-нибудь разжиться - святое дело. Ничего нельзя оставлять без присмотра.

После подобных разговоров и лицемерия нескольких женских лиц со следами частого приема алкоголя, мы с облегчением отчалили.

Дело клонилось к вечеру. Дождь закончился. На небе начали появляться участки голубого неба. Потеплело. Но расслабиться и поверить в то, что природные катаклизмы миновали, мы еще боялись. Уставшие от долгого дискомфорта и желающие поставить лагерь, пока вокруг относительно сухо, сразу после деревни начали присматривать стоянку на ночь. Время подходило к 18 часам.

Несколько раз зачаливались, но после осмотра местности обнаруживали, что прибрежный лес весь залит водой. Везде стоят большие лужи.

В конце концов, в 18.30 нашли место, которое нас устроило: полоса берега, свободного от леса с узким плоским пляжиком у откоса, высотой ок. 2 метров. Там и остановились. Но, в 10 метрах от палаток начинались те же "озера". Дрова добывали почти по колено в воде.

Спустя полчаса с удивлением увидели, что по реке поплыли массы темных бревен, наверное, с прошлых лет лежавшие, которые, предположительно, мы видели на берегах у Безгодово. Заметили, что наши привязанные катамараны начали всплывать. У нас на глазах, буквально за час, под водой скрылся сначала пляжик, а потом и более половины берегового откоса. Полностью подняли и оттащили подальше от берега катамараны и покрепче привязали, впечатленные увиденным.

Общее расстояние, пройденное за день: 21,9 км.

Скорость: ср. - 6,1; макс. - 14,8. Высота н. у. м. в конце дня - 234 м.

5 день (06.06.2012)

Спустившись на воду в 11.00, не прикладывая никаких усилий, на 5-й день, по "высокой воде", поставили рекорд по километражу. Погода наладилась: облачность переменная, преимущественно - солнце. Температура воздуха +20-22.

Течение заметно ускорилося. Благодаря нескольким довольно крутым, со скалистыми прижимами, виражам реки, наконец ощутили некое подобие драйва от сплава по реке, с многообещающим названием: "...на языке коми-пермяков "усьва" означает - падающая с шумом вода"³.

Пройдя за 4 часа 24 км, встали на обед возле избушки на берегу, с нормальным столом и скамьями, вкопанными под деревьями, и удобным очагом. Очень уютное место.

Как обычно, с приготовлениями, поглощением пищи и отдыхом управились за час, благодаря совмещению приготовления завтрака с варкой обеда. Готовый суп,

³ С. Торопов. По голубым дорогам Прикамья. - Пермское книжное издательство, 1976.

обычно, ехал на катамаране. А на обеденной стоянке только разогревался. Спокойная река позволяет такое.



Фото 12
Избушка рыбаков

Ввиду того, что из-за сокращения всех возможных выходов на берег и сильно ускорившемуся течению, у нас возникло заметное опережение графика. Дневка нам стала необходима не только для отдыха, но и для “возвращения в график”. До последней точки, где целесообразно ее устраивать, оставалось совсем недалеко - 15 км. Легко пройдя их за 2 часа, мы закончили текущий приятный ходовой день, и встали на стоянку на 1,5 суток.

Общее расстояние, пройденное за день: 39 км.

Скорость - ср. - 7,8; макс. - 15,8. Высота н. у. м. в конце дня - 214 м.

6 день (07.06.2012) - Дневка.

7 день (08.06.2012)

Подведя на дневке результаты первой части сплава, поняли, что остаток похода расслабляться не придется. на оставшиеся 3 дня - 75 км по воде и 2 радиальных выхода. К счастью, за прошедшую неделю похода организованность и рациональность действий заметно возросли. На воду встали в 9:00. Впереди - Усьвинский порог. Расстояние около 25 км проделали за 2,5 часа. Зачаились перед входом в Усьвинский порог. Это самое впечатляющее препятствие похода.

Хорошо заметен с воды, просмотр с правого берега. Весьма длинный участок с большими разнообразными валами. Центральной участок - "ворота" между небольшой бочкой справа и косой плитой слева. За ними вторая полоса валов.

В связи с тем, что скорость и мощь всю дорогу казалась недостаточной, с удовольствием старались идти по самому центру основной, бурлящей струи, попутно уворачиваясь от торчащих над водой обливных камней.

Ввиду того, что финиш порога плохо виден с точки старта, что затрудняет контроль (наблюдение) за прохождением экипажей и фотосъемку, проходили порог в два этапа; оба экипажа последовательно прошли первую ступень, потом - вторую и не останавливаясь продолжили маршрут.



Фото 13
Экипаж 1 на
прохождении
Усьвинского
порога



Фото 14
Экипаж 2 на
прохождении
Усьвинского
порога

Почти сразу после порога - поселок Усьва: посёлок городского типа в Гремячинском районе Пермского края; жд-станция на линии Соликамск-Чусовская. Поселок пересекает автомобильная трасса на Губаху (юг-север)



Фото 15
На входе в поселок-станцию
Усьва

Пройдя пешеходный, автомобильный и железнодорожный мосты, в 13 часов остановились на дальней окраине поселка Усьва. Пока рашались вопросы с костром и пищей, руководитель совершил забег по местным “предприятиям”, с целью найти печать для подтверждения посещения этого населенного пункта и разведки наиболее удобных выходов из кварталов “частного сектора” в сторону Каменного города.



Фото 16
Железнодорожный мост в пос. Усьва

Пообедали сваренным еще утром супом, собрались и в 14:30 отправились в радиалку, на Каменный город, расположенный в 8 км от места стоянки, в сторону поселка Шумихинский.

Это ландшафтный памятник природы, находящийся на одной из вершин хребта Рудянский Спой (526 метров над уровнем моря). Скалы состоят из мелкозернистого кварцевого песчаника. Скальный массив прорезан многочисленными глубокими трещинами (до 8-12 метров). Ширина трещин от 1 до 8 метров. Благодаря этому по своим очертаниям скалы и трещины в них очень напоминают дома и улицы старого, заброшенного города. Отсюда и название.

Первые 2 км, путь идет по поселку и обочине оживленной губахинской автотрассы. Далее, после поворота на 90 градусов, почти все время в гору, по хорошей асфальтовой, с близко подступающим лесом, неширокой дороге на пос. Шумихинский.

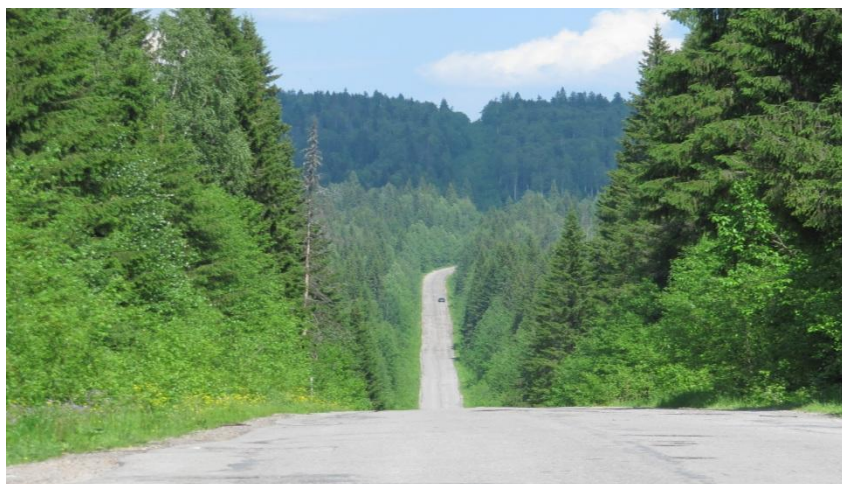


Фото 17
Дорога к пос. Шумихинский

К этому времени, температура воздуха вплотную подошла к +30. Последние 2-3 км набора высоты нам посчастливилось проделать в рейсовом маршрутном такси “Тубаха-Шумихинский”, высадившей нас на повороте на грунтовую, длиной 1,5 км, дорогу идущей к самим скалам.



Фото 18
Информационный щит на подходе к скалам «Каменный город»

Осмотрев и повосхищавшись этим удивительным объектом, через 2 часа отправились в обратный путь, показавшийся нам значительно легче и короче, т. к. идти с горки, да ближе к вечеру - приятней значительно.



Фото 19, 20, 21, 22
Наши люди в Каменном городе
(И. Медведева, И. Сысолин, О. Солдатова, Ф. Бакиров)

Около 20 часов, посетив местный магазин и отдохнув, мы отплыли из пос. Усьва к предполагаемому месту стоянки, недалеко от скал Столбы. В 21 час встали на место ночевки.

Общее расстояние, пройденное за день: 28 км. по воде +17 км. пешком

Скорость (по воде) - ср. - 8,2; макс. - 16,1. Высота н. у. м. в конце дня - 187 м.

8 день (09.06.2012)

Утро было теплым. С самого начала температура взлетела до 20 градусов, а уже к полудню +30.

День начался с радиального выхода на скалы Усьвинские Столбы.



Фото 23

Перед подъемом на Столбы

Чтобы попасть на Первый Столб, совершили очень крутой подъем на 150 метров, а потом, по заросшей и местами заваленной павшими стволами тропе, вдоль стенки поросших лесом скал, прошли к Столбу. Не без труда залезли на него, полюбовались округой, пофотграфировали и отправились другой тропой обратно. Утренний “пробег” составил 8 км по буеракам.



Фото 24, 25, 26. На Усьвинских Столбах

Всё очень понравилось, несмотря на то, что прошли мы не самой оптимальной дорогой, которую рекомендовал информационный щит, у которого мы сфотографировались на входе, но почему-то забыли прочитать. А пошли по самой крутой, короткой и небезопасной.

Мероприятие заняло все время до обеда, после которого, в 13 часов, команда продолжила сплав. Погода стояла ясная, температура воздуха до +30 градусов.

За вторую половину дня, по реке пройдено 23 км. Этот участок реки отличается относительным обилием интересных и очень красивых скал.



Фото 27
Камень Омутной

Некоторые трудности вызвали поиски стоянки. Это связано с значительным возрастанием количества сплавляющихся групп от пос. Усьва.

В итоге, приличное место для ночевки удалось найти к 20 часам. После нескольких теплых дней заметно возросло количества гнуса и комаров. Поздно вечером и ночью грохотала мощная гроза с ливнем.

Общее расстояние, пройденное за день: 23 км. по воде + 8 км. пешком
Скорость - ср. - 5,8; макс. - 12,6. Высота н. у. м. в конце дня - 179 м.

9 день (10.06.2012)

С утра, и на протяжении всего дня погода, по-прежнему, была преимущественно ясная, температура воздуха - около +30.

Сборы, без всякого напряжения и спешки, окончены к 10. Отплытие.

Течение устойчивое, ок. 3 км/час. Окончание этого ходового дня должно было совпасть с окончанием похода и антистапелем, у моста, перед поселком Бобровка.

Еще до обеда прошли пос. Мыс. Ограничились осмотром табличек и оригинального оформления прибрежных усадеб. Вглубь поселка проходить не стали.



Фото 28. Инфо-щит в пос. Мыс



Фото 29. «Побережье» пос. Мыс

На подходе к намеченной точке финиша, начали высматривать мост, отмеченный на карте. Выйдя на точку, обнаружили “полное отсутствие всякого присутствия” оного моста в реале. В береговых зарослях обнаружили лишь остатки основания.



Фото 30
Остатки моста под Бобровкой

На правом берегу хорошо видна большая поляна, на которой, в момент нашего прибытия, бурлила “отдыхательная” жизнь, как нам издавна показалось. Желая расспросить людей о наличии подъездной дороги, зачалились. К моменту нашего приближения к месту, где были замечены люди, обнаружили лишь пустой луг. Чуть дальше нашли рыбаков.

Они рассказали, что грунтовка от Бобровки сюда подходит, что эту поляну сплавщики частенько используют для антистапеля и группа людей, недавно нами виденная, как раз и была такой командой, отбывшей за время нашего причаливания.

Мы решили, что это хорошее место для того, чтобы встать на ночевку, подсушить и собрать катамараны. До деревни 5 км по реке и около 10 - по суше. Выйдя на реку, обнаружили, что второй экипаж уже значительно ушел вперед. Выбора не осталось, пришлось всем идти в Бобровку. Остановились на стоянку в 300 метрах от последнего деревенского забора, на берегу. Время было - ок 19 часов.

Разобрали и частично просушили катамараны и иное снаряжение.

По мобильному телефону связались с АТП и подтвердили договоренность о выезде из Бобровки завтра, 11.06., в полдень.

В поселке работает мобильная связь (но немного нестабильно) через МТС и Мегафон, в крайнем случае, можно попросить разрешения сделать один звонок по стационарному телефону у кого-нибудь из местных. В поселке немало телефонов.

Общее расстояние, пройденное за день: 27 км.

Скорость - ср. - 5,8. Высота н. у. м. в конце дня - 160 м.

10 день (11.06.2012)

Ясно. Жарко. В первой половине дня досушивали и упаковывали снаряжение.

В полдень выехали из Бобровки в Екатеринбург.

5. График движения группы

День	Дата	Участок маршрута	Определяющие препятствия	t (час)	Км.
1	02.06	Екатеринбург - Невьянск - ур. Нижняя Усьва. Стапель - м.н.			80+450 авто 3
2	03.06	М.н. - 1-я ступень Сухих порогов - г. Еранина деревня - м.н.	пор. Сухие пороги. 1-я ступень. 2кс	4,5 4	22 10,5 - пеш.
3	04.06	М.н. - 2-я ступень Сухих порогов - ур. Побойще - м.н.	пор. Сухие пороги. 2-я ступень. 2кс	7	31
4	05.06	М.н - Безгорово - м.н.		6,5	22
5	06.06	М.н - устье ручья Громового. М.н		7	39
6	07.06	Дневка		0	0
7	08.06	М.н. - пос. Усьва - ск. Каменный город (радиально) - подножие скал Усьвинские Столбы. М.н.	Усьвинский порог. 2кс	6,5 4,5	28 17 - пеш.
8	09.06	Скалы Усьвинские Столбы (радиально) - ур. Медвежка. М.н.		7 3	23 8 - пеш.
9	10.06	М.н. - пос. Мыс - пос. Бобровка. Антистапель		9	27
10	11.06	Пос. Бобровка - Невьянск - Екатеринбург			460+80 авто
Итого:					195 35,5 - пеш.

Километраж измерян по GPS-навигатору.

6. Приложения

6.1. Специальное снаряжение

Групповое		Личное	
наименование*	количество	наименование	количество
Катамаран-2	2	Гермомешок	1
Весла зап.	2	Весло	1
Спасконец («Морковка»)	2	Спасжилет	1
Ремнабор (экипажных -2, общих 1)	3		

Весовые характеристики груза, взятого на маршрут:

Наименование	На 1 человека		На группу 4 чел.	
Продукты (всего / в день)	8,8	0,8	35,2	3,2
Групповое снаряжение	16,7		67,5	
Личное снаряжение	10		40	
В с е г о:	35,5		142,7	

Максимальная нагрузка на одного мужчину **38,3**
женщину **33**

6.2. Личное снаряжение

Наименование	Кол-во	Наименование	Кол-во
Рюкзак 1 шт	1 шт	Попер 1 шт	1 шт
Пенка (коврик) 1 шт	1 шт	КЛИМН комплект	1 шт
Одежда и обувь			
Куртка	1 шт	Термобельё	1 компл
Штаны	1 шт	Лёгкая обувь	1 пара
Анорак	1 шт	Шерстяные носки	1 пара
Водолазка (тельняшка)	2 шт	Носки х/б	2 пары
Нижнее белье	2 смены	Перчатки ХБ (рабочие)	3 пары
Прочее			
Документы комплект		Гигиенические принадлежности (паста, щётка, мыло, туал. бумага)	
Деньги		Спички и сух. горючее в гермоупаковке	1 компл.
Еда			
Сухари	2-3 бул.	Личный сахар, соль, перец	
По желанию			
Фотоаппаратура	компл.	Ремнабор личный	компл.
Письм. принадлежности	компл.	Аптечка личная	компл.

6.3. Ремонтный набор и Походная аптечка

Ремонтный набор

ПОХОДНАЯ АПТЕЧКА

Узкогубцы	1 шт.		Бинт стерильный	3
Шило	1 шт.		Бинт нестерильный	3
Иглы	20 шт.		Бинт эластичный	
Шнурки	4 шт.		Жгут	1-2
Скотч	2 шт.		Лейкопластырь	2 рул
Фурнитура	комплект		Лейкопластырь бактерицидный	3
Стропа	комплект		Иод, р-р спиртовой	1 фл
Нитки	комплект		Анальгин или баралгин	10 табл
Шурупы	комплект		Калия перманганат	1 фл
Отвертка	2 шт.		Валидол	10 табл
Резиновый клей	5 шт.		Спирт нашатырный	1 фл
Кусок наждака	1 шт.		Спирт этиловый	1 фл
Булавки	10 шт.		Вата	1 п
Изолента	1 шт.		Зелёнка	1 фл
Проволока (разная)	комплект		Перекись водорода	40 мл
Ножницы	1 шт.		Термометр	1
Заплаты капроновые	комплект		Ножницы	
Напильник	1 шт.		Уголь активированный	
Надфили	комплект		Витамины (+ аскорбиновая кислота)	
Резинка	1 шт.		Но-шпа	
Резина	комплект		Альбуцид или софрадекс	
Напёрсток	1 шт.		Нитроглицерин в таблетках	1 уп
Запасные болты	Комплект		Пантенол	
Заплаты для баллонов	комплект		Полиэтилен	1 пакет
			Салфетки стерильные	1 уп
			Фенкарол или супрастин	
			Цитрамон	
			Иммодиум или фестал	
			Димедрол	10 табл
			Валерьянка	1 фл
			Сода	1
			Белалгин	10 табл

7. Картографический материал

Карта маршрута

