

**ТЕХНИЧЕСКИЙ ПАСПОРТ № \_\_\_\_\_**  
прохождения *горного* туристского спортивного маршрута  
*с элементами пятой категории сложности*  
*по Алтаю (Северо-Чуйский хребет),*  
совершённом с 22.07.2013 по 5.08.2013

Маршрутная книжка № \_\_\_\_\_

**Руководитель:**

*Бутырин Александр Борисович*

**Автор отчёта:**

*Александров Леонид Михайлович*  
e-mail: [lislisych@yandex.ru](mailto:lislisych@yandex.ru)

Электронная версия отчёта размещена на сайте <http://turist-club.ru>

Маршрутно-Квалификационная комиссия рассмотрела отчёт и считает, что

---

---

Справки выданы в количестве \_\_\_\_\_ штук.

Отчёт использовать в библиотеке СТК г. Екатеринбурга

г. Екатеринбург, 2014 г

# 1. СПРАВОЧНЫЕ СВЕДЕНИЯ О ПУТЕШЕСТВИИ

## ПАСПОРТ МАРШРУТА

### Район похода:

Алтай, Северо-Чуйский хребет

### Заявленный маршрут:

пос. Чибит – р. Каракабак – пер. Мордовия (3А) – пер. Бол. Спортсменов (3А) – р. Маашей – лед. Лев. Маашей – пер. Маашей-Абыл-Оюк (3А) – в. Маашей – в. Карагем – пер. ТПИИ (3А) – в. Тамма – в. Буревестник – пер. Актру (2Б) – в. Актру – пос. Курай

### Пройденный маршрут:

пос. Чибит – пер. Орой – р. Каракабак – пер. Мордовия (3А) + траверс в. Героев Алтая + пер. Бол. Спортсменов (3А) – р. Маашей – лед. Лев. Маашей (рад.) – пер. Орой – пос. Чибит

Протяжённость активной части маршрута:	97 км
Время путешествия:	с 22.07.2013 по 5.08.2013
Количество дней активного маршрута:	10
Вид туризма:	горный
Категория сложности:	н/к с элементами пятой
Набор локальных препятствий:	2×3А

### Изменения маршрута:

- Из-за неустойчивой погоды было потеряно много времени на кольце пер. Мордовия – пер. Бол. Спортсменов, поэтому не осталось времени для завершения маршрута

### Прочие сведения:

Маршрут рассмотрен МКК Свердловской области СТК г. Екатеринбурга.

Маршрутная книжка № \_\_\_\_\_.

Адрес хранения отчёта: г. Екатеринбург, ул. Московская, 28б, тел. 212-43-03

Штамп (полномочия) МКК, рассмотревшей маршрут: 166-00-5665555.



## ОБЗОРНАЯ СХЕМА МАРШРУТА

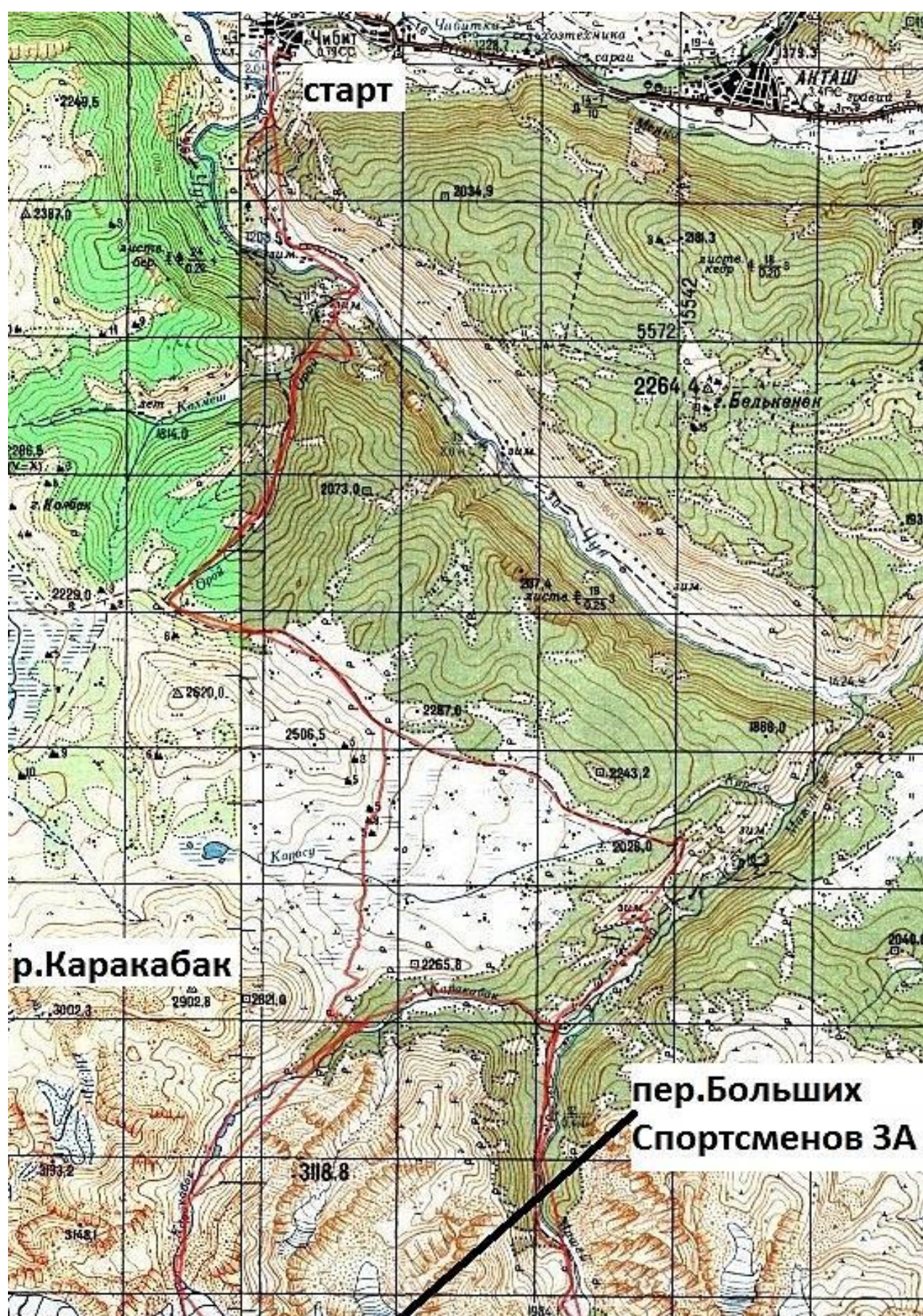


Рисунок 1. Схема маршрута, ч.1.





Рисунок 2. Схема маршрута, ч.2.



## ОПРЕДЕЛЯЮЩИЕ ПРЕПЯТСТВИЯ

Вид препятствия	Кат. сл.	Характеристика препятствия	Путь прохождения
Перевал Больших Спортсменов № 1.2.17	3А 3500м	Сев. склон – сн-лд Юж. склон – сн-лд-ос Соединяет лед. Каракабак и лев. приток р. Маашей	В сторону лед. Каракабак – ледовый склон длиной 500 м, крутизной 50-60 градусов.
Перевал Мордовия № 1.2.16	3А 3350м	Сн-лд Соединяет лед. Каракабак и лев. приток р. Маашей	В сторону лед. Каракабак – ледовый склон длиной 550 м, крутизной 50-60 градусов.

## СОСТАВ ГРУППЫ

№	Ф.И.О.	Год рожд.	Туристский опыт	Обязанности в группе
1	Бутырин Александр Борисович	1961	6ГР (Алтай)	Руководитель
2	Снегирёв Анатолий Валентинович	1955	6ГУ (Алтай)	Зам.рук.
3	Спирин Александр Анатольевич	1986	5ГУ (Алтай)	Участник
4	Александров Леонид Михайлович	1982	4ГР (Терской Алатау)	Участник
5	Сабокарь Станислав Валерьевич	1981	3ГР (Ц. Тянь-Шань)	Участник

## 2. ТЕХНИЧЕСКОЕ ОПИСАНИЕ МАРШРУТА

Целью данного похода была разведка двух перевалов цирка лед. Каракабак, а также прохождение полного траверса стены Маашей – от перевала Маашей-Абыл-Оюк до перевала Актру. К сожалению, из-за погодных условий было потеряно слишком много времени в цирке лед. Каракабак, поэтому маршрут пришлось завершить без прохождения траверса.

Подходы в ущелье Каракабак совпадают со стандартным маршрутом большинства туристических групп, идущих по популярной тропе от посёлка Чибит, через перевал Орой в долину р. Маашей. На подходы было потрачено 2 дня (23.07 и 24.07). Описание подходов можно прочитать в любом отчёте по данному району. Далее, описание даётся от спуска с плато Ештыколь в долину р. Маашей.

На спуске с пер. Орой сворачиваем с основной тропы в сторону ущелья Каракабак (Фото 1). По пути попадаются остатки троп. Пересекаем небольшой ручей, поднимаемся на поросший травой вал древней морены, с которого спускаемся к реке Каракабак. На небольшом островке встаём на бивак (24.07.13). Из-за плохой погоды вынуждены ждать весь следующий день там же.

Вдоль реки идёт хорошая тропа, которая приводит к началу каскада озёр (Фото 2). Удобные места для бивака есть как чуть ниже озёр (в зоне леса), так и по левому берегу. Проходим озёра, тропа вскоре теряется. Поднимаемся на моренный вал, пытаюсь идти по каменным "турикам". Идём по основному ущелью, которое плавно поворачивает налево по ходу. Впереди видна вершина Геодезическая (Фото 3).



ущелье р. Каракабак

Фото 1. Поворот в долину р. Каракабак.



Фото 2. Озёра в ущелье Каракабак.

Приближаемся к леднику Каракабак. Для того чтобы выйти на его язык в визуальном более удобном месте, переходим несколько рукавов речки, вытекающей из ледника. Язык пологий, идётся без кошек.

Визуально пытаемся определить седловины перевалов Мордовия и Больших Спортсменов. Судя по хребтовке, перевалы расположены по разные стороны от вершины Геодезическая. Но судя по описанию, оба перевала расположены западнее (справа по ходу подъёма) от вышеупомянутой вершины (Фото 3, Фото 4).





Фото 3. Панорама обеих ветвей лед. Каракабак.

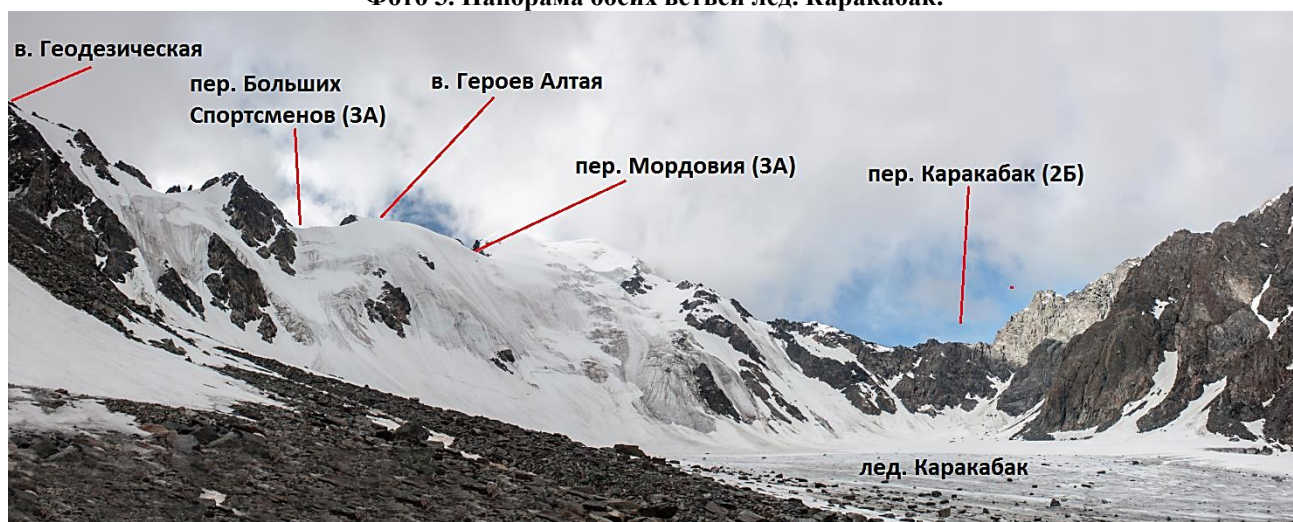


Фото 4. Панорама верхнего цирка лед. Каракабак.

Поднимаемся в верхний цирк ледника Каракабак – справа по ходу подъёма от вершины Геодезическая. На левой по ходу боковой морене есть пригодные для бивака места. Останавливаемся там (26.07.13). Координаты бивака: N50 08.298 E87 29.789. Следующие 1.5 дня переживаем непогоду и наблюдаем за склонами (Фото 4, Фото 5). Обсудив возможные варианты и сверившись с описанием первопроходцев, выбрали наиболее вероятную седловину.

### **Перевал Больших Спортсменов**

Категория сложности	3А
Высота, по классификатору (по GPS)	3500 м (3410 м)
Характер	снежно-ледово-скальный
Ориентация	север- юг
Номер в классификаторе	1.2.17
Координаты по GPS	N50 07.760 E87 29.876

**Расположен:** Чуйский хребет, северные отроги. Соединяет лед. Каракабак и лев. приток р. Маашей.

**Прохождение:** подъём 28.07.2013 года со стороны лед. Каракабак. Снята записка первопроходцев – группы туристов СпбГУ под рук. Гудкова М.Г., поднявшихся со стороны лед. Каракабак 27.07.1999 г.

Отчёт первопроходцев:

[http://web.archive.org/web/20130609132237/http://www.tourism.ru/phtml/users/get\\_report.php?509](http://web.archive.org/web/20130609132237/http://www.tourism.ru/phtml/users/get_report.php?509)

Описание подъёма даётся от бивака на боковой морене лед. Каракабак.

**Необходимое снаряжение на 5 человек:** каски, ледорубы, основные верёвки 3 шт, ледобуры 10 шт.

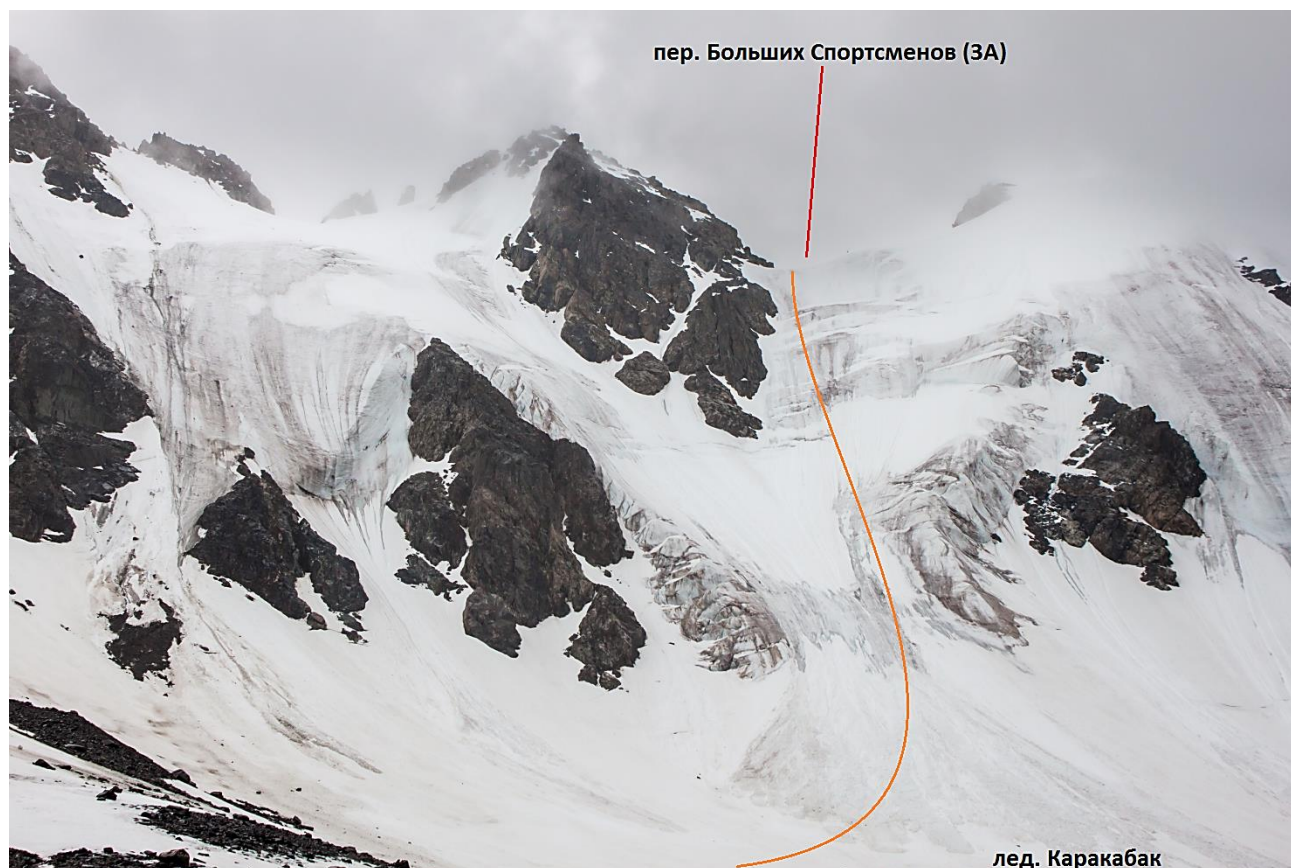


Фото 5. Перевал Больших Спортсменов (3А) со стороны лед. Каракабак.

Рано утром выходим под перевальный взлёт (Фото 6). С места бивака идём уже в системах. Под склоном надеваем кошки и пешком проходим предперевальный снежный склон около 100 м крутизной до 30 градусов – 20 минут. Далее делаем станцию на ледобурах и начинаем провешивать перила. Перевальный взлёт представляет собой широкий ледовый склон с промоинами. Снега на склоне мало. При более высоком уровне снега возможен сход лавин. Ключевой участок 1 верёвка крутизной 60 градусов находится во второй трети склона. Всего до седловины перевала провешиваем 10 перильных верёвок (Фото 7, Фото 8). Подъём от бивака на морене до седловины перевала занял 4.5 часа времени.

Седловина представляет собой снежную мульду с озером (Фото 9). Тур находится на скалах у противоположного края седловины (Фото 11), откуда начинается спуск на юг (Фото 10). В туре находим записку первопроходцев этого перевала – группы под руководством Гудкова М.Г. от 27.07.99г. Записке ровно 14 лет (Фото 12). Убеждаемся, что это действительно перевал Больших Спортсменов. Это означает, что в хребтовке и на сайте т/к Вестра положение перевала дано неправильно – по другую сторону от вершины Геодезическая (Рисунок 3).

Удобного места для бивака на седловине нет – она занята озером. Можно, конечно, поставить палатку на краю мульды, но там ветрено.





**Фото 6. Группа под перевалом Больших Спортсменов (ЗА).**



**Фото 7. Нижняя часть подъёма на пер. Больших Спортсменов (ЗА).**





**Фото 8. Верхняя часть подъёма на пер. Больших Спортсменов (3А).**



**Фото 9. Панорама седловины пер. Больших Спортсменов (3А).**



**Фото 10. Вид на спуск с пер. Больших Спортсменов (3А) на юг.**





перевальный тур

Фото 11. Озеро в мульде на седловине пер. Больших Спортсменов (3А).

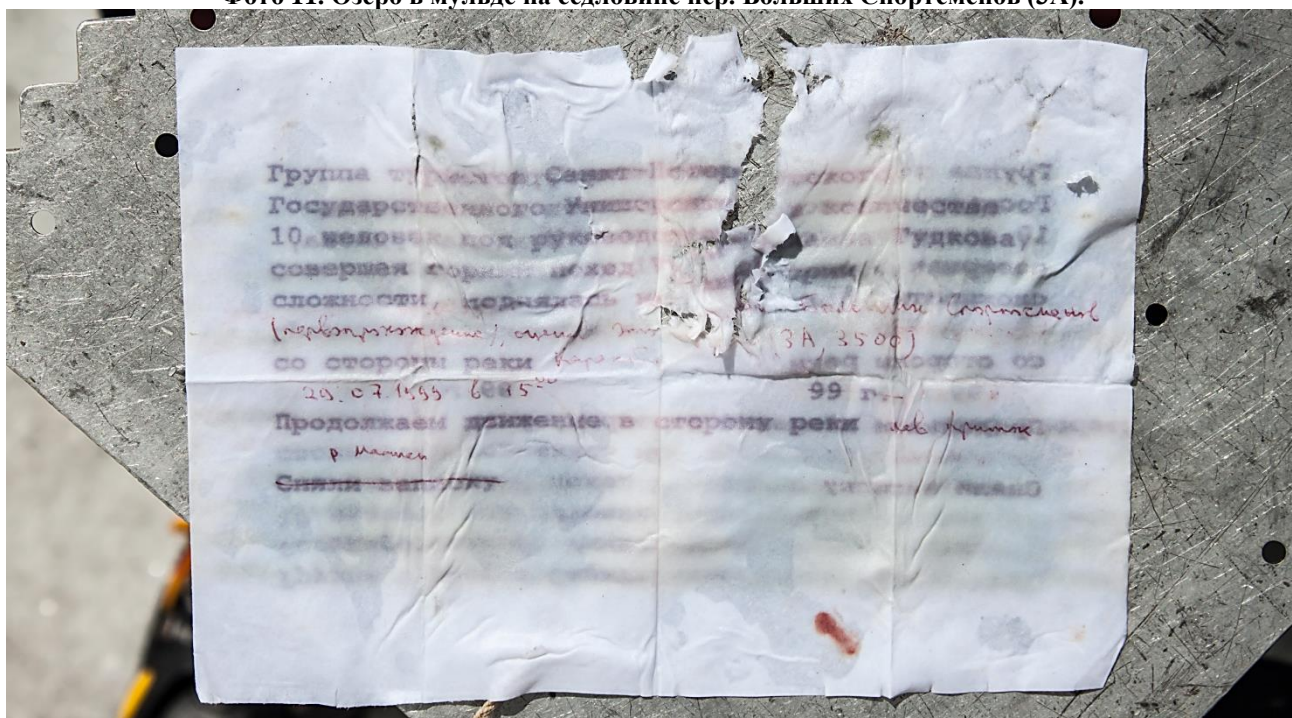


Фото 12. Перевальная записка группы первопроходцев под руководством Гудкова М.Г.

Уходим траверсом на запад по гребню, в сторону перевала Мордовия. Гребень широкий, снежный, на юг нависают большие карнизы (Фото 13). Идти надо в стороне от края, чтобы эти карнизы не подрезать. Движемся в связках по гребню, проходим участки несложных скал с попеременной страховкой. Снег старый, глубиной 30 см, поэтому сложностей с прохождением нет – вытаптываются ступени на крутых участках. При малом уровне снега может потребоваться навеска 1-1.5 веревок перил, т.к. на север есть куда падать.





**Фото 13. Путь по гребню к вершине Героев Алтая.**

Выходим по гребню к основанию вершины Героев Алтая. Вершина представляет собой возвышение из средней и крупной осыпи. Подъём на вершину пешком, без перил (Фото 14). В туре лежит капсула с именами героев Алтая, сражавшихся в Великой Отечественной Войне. Капсула не открывается. Координаты вершины: N50 07.665 E87 29.707. Высота – 3511 м. На подъём от седловины пер. Бол. Спортсменов потратили 1 час.



**Фото 14. Группа на вершине Героев Алтая.**





**Фото 15. Дальнейший путь по гребню от вершины Героев Алтая к пер. Мордовия.**



**Фото 16. Вид с гребня на седловину пер. Мордовия (3А).**

Далее гребень начинает понижаться. Идём в связках по гребню вдоль границы скал и снега (Фото 15, Фото 16). По пути спуска проходим небольшую мульду с озерцом. Отсюда на седловину перевала Мордовия необходимо провесить 1 верёвку перил по скальной стенке (Фото 17). Седловина перевала (Фото 16, Фото 17) хорошо



читается: с севера снежный склон уходит вниз, с запада – снежный склон уходит круто вверх, на юг выходит скально-осыпной выход, который далее круто обрывается вниз. Скальный выход обрамляет небольшое озерцо в мульде.

На спуск от вершины Героев Алтая до седловины пер. Мордовия потратили 1.5 часа.



Фото 17. Верёвка спуска на седловину перевала Мордовия (3А).

### Перевал Мордовия

Категория сложности	3А
Высота, по классификатору (по GPS)	3520 м (3445 м)
Характер	снежно-ледовый
Ориентация	север- юг
Номер в классификаторе	1.2.16
Координаты по GPS	N50 07.662 E87 29.566

**Расположен:** Чуйский хребет, северные отроги. Соединяет лед. Каракабак и лев. приток р. Маашей.

**Первопрохождение:** август 2000 года, группой из г. Саранска под рук. Лещанкина К.А. (<http://westra.ru/reports/other-clubs/00alt5.html>)

**Прохождение:** спуск 30.07.2013 года на лед. Каракабак. Снята записка от 2008 года группы ....

Описание спуска даётся от бивака на седловине перевала.

**Необходимое снаряжение на 5 человек:** каски, ледорубы, основные верёвки 3 шт, ледобуры 10 шт.

Спускаемся на седловину. Ставим палатки на узком пологом участке скального выхода – в мульде, рядом с озерцом (Фото 18, Фото 19). Место в мульде защищено от ветра. Тур находится на вершине скального выхода, на противоположной стороне озера.





**Фото 18. Панорама седловины пер. Мордовия (ЗА).**



**Фото 19. Панорама седловины пер. Мордовия (ЗА).**

Снимаем записку 2008 года. На перевале мы третья группа. Убеждаемся, что действительно перевал Мордовия. Таким образом, положения обоих перевалов (Больших Спортсменов и Мордовия) было уточнено. На хребтовке перевалы отмечены неверно (Рисунок 3).

Следующий день отдыхаем в палатках на перевале, переживаем заряд непогоды. Утром погода улучшается, начинаем спуск на лед. Каракабак. Верхний участок спуска покрыт толстым слоем снега. Спускаемся в связках (Фото 20). Там, где крутизна начинает увеличиваться до 25 градусов, делаем станцию на ледорубах. До льда здесь не докопаться. Примерно 1.5 верёвки по диагонали вправо по ходу спуска выводят нас на участок, где можно докопаться до льда и организовать станцию на ледобурах.





**Фото 20. Начало спуска с пер. Мордовия (3А) на лед. Каракабак.**



**Фото 21. Верхняя часть спуска с пер. Мордовия (3А) на лед. Каракабак.**

Дальнейший спуск – 10 верёвок по ледовому склону крутизной 40-50 градусов (Фото 21, Фото 22). В нижней части склон подрезан широким бергшрундом, но тот, к счастью, частично засыпан старой лавиной. Одной верёвкой ниже бергшрунда начинается снежный склон – старый лавинный вынос, по которому можно спускаться



пешком. Выйдя на пологую часть ледника (Фото 23), возвращаемся на место нашего старого бивака. Спуск от седловины перевала до пологой части ледника занял 3 часа.



Фото 22. Нижняя часть спуска с пер. Мордовия (3А) на лед. Каракабак.



Фото 23. Группа на лед. Каракабак после спуска с пер. Мордовия (3А).

В интернете был найден снимок перевалов Мордовия и Больших Спортсменов с юга (Фото 24). Он может быть полезен туристским группам.





Фото 24. Вид на седловины перевалов Мордовия (3А) и Больших Спортсменов (3А) с юга (фото из интернета).



Рисунок 3. Фрагмент хребтовки - исправленный.



На следующий день спускаемся вниз по р. Каракабак до р. Маашей и уходим вверх к лед. Маашей. Путь в цирк лед. Лев. Маашей занял 2 дня. Путь стандартный, он совпадает с подходами к пер. Нижне-Шавлинский и многократно описан в туристских отчётах. На покровной морене лед. Лев. Маашей организуем бивак (Фото 25). К сожалению, из-за плохой погоды, теряем ещё 1.5 дня. Поэтому на траверс Маашея времени у нас не остаётся. По тропе через пер. Орой выходим обратно в пос. Чибит и завершаем маршрут.



Фото 25. Группа на лед. Лев. Маашей под пер. Маашей-Абыл-Оюк (3А).