

# ОТЧЕТ

## о пешем походе 6 к.с. совершённом по Внутреннему Тянь-Шаню с 13 августа по 5 сентября 2006г.

### Справочные сведения

**1. Проводящая организация:** самодеятельная группа туристов т/к УрГПУ «Вершина». Адрес: г.Екатеринбург, пр. Космонавтов 26, УрГПУ

**2.**

Вид туризма	Категория сложности	Протяженность активной части похода, км	Продолжительность		Сроки проведения
			С подъездами	Ходовых дней	
пеший	6	394	30	24	13.08-5.09 2006 г

**3. Район, подрайон:** Киргизская республика, Нарынская и Ошская области; Внутренний Тянь-Шань, хребты: Ат-Баши, Торугарт-Тоо, Ферганский

**4. Подробная нитка маршрута:** дер. Озгерюш – пер.Уюрма (н/к,3808 тур. п/п) – р.Тюз-Ашуу - – пер.Учитель (2А,4182 п/п) – истоки р.Лев. Кошкасу - г.Талды-Суу (2А,4285 п/п) рад – р. Лев. Кошкасу - р.Кошкасу - р.Богашты - р.Джалбогашты – р.Туюкбогашты – р.Музтабас - р.Правый Мустабас - пер.Козлёнок (1А,4144 п/п) – р.Кош-Кара-Таш – пер.Уральских туристов (3А,4369 п/п) - пер. ГБФ (2А,4174 п/п) – р.Чет-Келтедид - р. Капкан – траверс 1Б (пер.Энтузиастов (1Б,4037 п/п) – пер.Пляж (1Б, 3975 п/п) - пер. Желанный (2А,4418 п/п) – р.Кенсу – долина р.Кёкаргыр – оз.Чатыр-Кель - р.Мустыр – в верховье р.Лев. Мустыр - г.Пик Педуниверситет (3А,5023 п/п) - р.Мустыр - – пер.Простой (н/к,3621 п/п) – р.Кызылсу – пер.Обзорный (1Б,4255) - р.Суек – р.Кулаганташм - р.Каракол – р.Инкасу – р.Чон-Каракоман – р.Качи-Каракоман - пер.Кызылбелес (н/к,3143) – пер.Кёккыл (н/к,3084) - р.Джилангач - пер. Джилангач (н/к,3136) – пер. Читты (1Б,3678) - р.Аркашур – р.Читты – р.Яссы

**5. Определяющие препятствия маршрута:**

Название и вид препятствия	Категория трудности	Высота, м	Характеристика препятствия
пер.Учитель первопрохождение	2А	4182	скально-ледовый, 35-45 гр.
г.Талды-Суу первопрохождение	2А	4285	скальный, 45-55 гр.
пер.Козлёнок первопрохождение	1А	4144	осыпной, 20-25 гр.
пер.Уральский туристов первопрохождение	3А	4369	скально-ледовый, 60-90 гр.
пер. ГБФ	2А	4174	снежно-осыпной, 35-45

первопрохождение			гр.
траверс (пер.Энтузиастов (1Б,4037) – пер.Пляж (1Б,3975) первопрохождение	1Б	3900-4100	осыпной, 25-35 гр.
пер. Желанный первопрохождение	2А	4418	скально-ледовый, 35-50 гр.
г.Пик Педуниверситет первопрохождение	3А	5023	скально-ледовый, 60-80 гр.
пер.Обзорный первопрохождение	1Б	4255	осыпной, 25-35 гр
пер.Читты	1Б	3678	осыпной, 35-45 гр.

#### **6. Общее количество локальных препятствий**

<u>перевал</u>	<u>вершина</u>	<u>траверс</u>	<u>каньон</u>	<u>переправа</u>
н/к – 5	2А – 1	1Б -1	1А – 1	н/к – 22
1А – 1	3А – 1		1Б – 2	1А – 3
1Б – 2				1Б – 2
2А – 3				
3А – 1				

**6. Адрес хранения отчета:** г. Екатеринбург, ул 8 Марта, 22 тел. (343) 359-86-52 (факс), 359-86-83, 371-34-48.

#### **7. Поход рассмотрен МКК:**

ЦМКК г.Москва, штамп 100-00-666666653, а также  
МКК Свердловской области, штамп 166-00-56665555

#### **Состав группы**

№	ФИО	Место учебы, работы	Туристский опыт			Обязанности
			Походный	Перевальный	Высотный	
1	Липин Сергей Леонидович	Преп-ль УИТ	5 ПР Фаны 5 ПР Джунгар 5 ЛР З.Тува 5 ПУ Кодар	2Б – У,Р.	5642 м 5480 м 5170 м 5105 м 5017 м	Руководитель
2	Тихомиров Антон Михайлович	Дом фольклера	5 ПУ Фаны 5 ПУ Джунгар 5 ЛУ З.Тува 3 ЛР Прип. Урал	2Б – У 1Б – Р	5642 м 5480 м 5170 м 5105 м 5017 м	Зам. руководителя, Фотограф
3	Успенский Дмитрий Дмитриевич	аспирант УрГУ	5 ПУ Фаны 5 ПУ Джунгар 5 ЛУ З.Тува	2Б – У	5642 м 5480 м 5170 м 5105 м 5017 м	Видеооператор, фотограф, хронометрист
4	Соснина Станислава Юрьевна	УрГПУ	5 ПУ Джунгар	2Б – У 1Б – Р	5642 м 4100 м	Финансист, Медик

5	Малышева Ирина Николаевна	фирма «Манарага»	5 ПУ Фаны	2Б – У	5107 м	Завхоз
6	Исаченко Алексей Витальевич	фирма «Манарага»	5 ПУ Фаны 5 ГУ Ц.Кавказ	3А - У	5107 м	Завснар, руководитель горной части

## 1. Общая смысловая идея похода

На протяжении последних нескольких лет наша дружная команда совершала довольно серьёзные спортивные путешествия по традиционным туристским районам. С каждым годом увеличивалась сложность, численность и разнообразие локальных и протяжённых препятствий. Перед каждым походом собирался большой и исчерпывающий материал о районе путешествия (описание перевалов, фотографии, карты-схемы и т.д.). Поэтому само путешествие оказывалось достаточно предсказуемым. К примеру, разве можно рассчитывать на бурные эмоции во время прохождения перевала, о котором ты знаешь заранее почти всё? Где тебя ждут оставленные консервные банки, фантики и прочий мусор возле перевального тура?

С другой стороны, если попробовать найти свой перевал. Где тебя ждёт полная неизвестность и чувство первопроходца. В прошлом году мы попробовали, сделали 2 первопрохождения, и нам это безумно понравилось.

На этот год мы довольно долго искали район, где имеются логичные возможности первопрохождений. Хребет Ат-Баши, Торугарт-Тоо – явились для нас настоящей находкой. Район, где возможен маршрут с полным туристским первопрохождением! Эти два хребта, расположены на самом юге Киргизии, на границе с Китаем, что долгое время и сдерживало их туристское освоение. В советское время получить пропуск в эту погранзону, представлялось крайне проблематичным. В настоящее время все эти сложности позади – район доступен.

Перед походом была проведена большая работа по поиску материала, который собирался действительно по крупицам. Всё, что мы нашли это физико-географическое описание района, и отчет о вело походе, совершённый по предгорьям района. Больше всего возникло проблем с поиском карт. В итоге: 2-х километровка у нас имелась только на половину маршрута, другую шли по 5-ти километровке. Существенную помощь оказал GPS, с забитой административной картой всей Киргизии. Там показаны крупные реки и ледники, что существенно облегчало ориентирование. Незначительную помощь оказали снимки из космоса, которые мы скачали с помощью программы Google.

Естественно, планировали маршрут мы очень осторожно, без большого количества локальных препятствий.

Основной идеей путешествия стало посещение малопосещаемого района с целью сбора информации о местности и выработке возможных рекомендаций группам, направляющимся в этот горный узел.

## 2. Варианты подъездов

Туда	Поезд № 306 Свердловск – Бишкек Отправление 7.08 в 13.40, ходит 2 раза в неделю ПН, ЧТ прибытие 9.08 в 17.20 (время московское)	Самолёт Екатеринбург (а/п Кольцово) – Бишкек (а/п Манас) по ЧТ в пути 4 часа
	микроавтобус (частный) Бишкек – Нарын	С автовокзала ходит рейсовый, 3 раза в день

в пути около 6 часов  
(расстояние ~ 400 км)

микроавтобус (частный)  
Нарын – Ат-Баши  
в пути около часа  
(расстояние ~ 45 км)

микроавтобус (частный)  
Ат-Баши - Озгерюш  
в пути около часа  
(расстояние ~ 50 км)

С автовокзала ходит рейсовый,  
несколько раз в день

Обратно    Такси  
ущелье ист. Кара-Шоро (р.Яссы) –  
г.Узген  
в пути около 1,5 часов

г.Узген – г.Ош (аэропорт)  
в пути около 40 минут

Самолёт ЯК-40  
Ош – Бишкек  
в пути 50 минут  
в день 5 рейсов

Ходит автобус, каждый день в  
пути около 10-12 часов.

Такси  
Аэропорт – ж/д вокзал Бишкека  
в пути около часа

Поезд № 305 Бишкек - Свердловск  
ходит 2 раза в неделю ЧТ, ВС  
прибытие 12.09 12.05  
(время московское)

Самолёт  
Бишкек - Екатеринбург  
по средам

Комментарий к транспортной составляющей

- Цены в Киргизии на частные такси, автобусы и т.д. очень низкие. По сути, стоимость бензина + совсем чуть-чуть за работу. Поэтому рейсовым транспортом мы не пользовались вовсе, хотя далеко не «буржуи». Две трети местных автолюбителей не брезгают этим, ведь работы и достатка в стране нет. Естественно все хотят обмануть и загнуть цену.
- Район имеет очень хорошую транспортную доступность. От Бишкека до гор 8 часов на автомобиле. Единственное, что задерживает – оформление пропусков в погранзону в Нарынском погранотряде. Если ехать на автомобиле к западной оконечности хребта Ат-Баши, то придётся оформлять пропуск ещё и на водителя, так как там погранпост – Корганташ.
- Вообще мы думали, что выбраться из района будет несколько сложнее. Но на обратном пути случилось маленькое чудо. Выходим во второй половине дня к дороге, вскоре подъезжает таксист, в Узгене он нас передаёт другому таксисту (далее сам он ехать не может – прав нет!). Решаем заехать в аэропорт, узнать когда ближайший самолёт на Бишкек. Подбегает, чуть ли не сам пилот, говорит:

«Ребята у меня как раз 6 мест осталось, через 15 минут вылет». В 18.00 мы уже в Бишкеке. Скажи нам это утром, часов в 10, когда мы находились на высоте 3100 метров и до дороги было 18 км, мы бы не поверили.

### **3. Аварийные выходы с маршрута**

На разных участках маршрута может быть разная продолжительность и протяженность аварийных выходов.

В первой половине похода (1-12 день) самый короткий вариант – через осевую часть хребта Ат-Баши, на север в долину реки Ат-Баши, которая очень хорошо обжита местным населением. Минусы этого варианта, что для этого придётся сделать первопрохождение, а простой перевал (особенно в центральной части хребта) вряд ли удастся найти. Второй вариант на этом отрезке – спуститься к реке Аксай (35-40 км), где местами летом живут чабаны. Можно попробовать договориться насчет лошадей.

Во второй части похода (хр.Торугарт-Тоо, 13-19 день) самый простой и единственный вариант это выход к грунтовой дороге, в район пер.Тузбель и выходить по ней. Если дело совсем плохо, то можно сбегать к пограничникам за транспортом. Либо на север, до погранзаставы Корганташ, либо на юго-восток на саму границу с Китаем, на погранзаставу Торугарт-Тоо. На самой дороге транспорт мы не видели.

В заключительной части похода, аварийный выход самый протяжённый. Придётся идти вверх по долине реки Арпа, затем на погранзаставу Корганташ.

### **4. Изменения маршрута и их причины**

Каким запасом прочности может обладать заявочная нитка маршрута в районе, где сам маршрут представляет собой полное первопрохождение?

Естественно маршрут планировался как примерный, с большим количеством запасных вариантов. В целом, всё-таки удалось сохранить основной вариант заявочной нитки. Каких-либо серьёзных изменений, влияющих на напряженность и сложность маршрута, по сравнению с заявочной ниткой маршрута, внесено не было.

Изменения:

1. Не удалось найти перевал в верховье реки Талды-Суу. Поднявшись на ярко выраженную седловину хребта с юга, обнаружили почти отвесные 300-метровые сбросы на север. Чтобы, хоть как-то, компенсировать затраченные усилия, поднялись на вполне доступную (2А) вершину в хребте. Далее по запасному варианту по Аксайской долине в обход отрогов хребта.
2. В верховьях р.Мустабас планировалось движение по осевой части хребта с 2-3-мя первопрохождениями. Тут коррективы внесла погода. Низкая облачность, осадки. Не помогла даже вынужденная днёвка. Пришлось искать более простой перевал в южных отрогах, для дальнейшего движения на юго-запад.
3. Отказ от восхождения на высшую точку хребта – г.4786 был вызван некоторым отставанием от заявленного графика и предыдущим изменением. Кроме того, издали вершина показалась как очень не простая.
4. Река Капкан полностью оправдывает своё название, выхода из неё нет. Длительный поиск перевала в долину р.Кенсу результатов не дал. Сложилось впечатление, что из долины реки Капкан в долину Кенсу (на юг) вряд ли есть перевал проще 3А.

5. На 17 день планировалось взойти на высшую точку хребта Торугарт-Тоо (5108м). Но не тут-то было. После нескольких сотен метров перильной страховки в верхней части мы подошли почти к отвесным скалам. До вершины оставалось около 100 метров, но не оставалось тогда времени на спуск. Что ж, пришлось согласиться на вершину чуть ниже в южном отроге хребта и более доступную.
6. В заключительной части маршрута планировалось движение вдоль границы с Китаем и выход в посёлок Кёкарт. Нас туда не пустили местные чабаны-пограничники. Спорить было бесполезно, тем более, что к нам отнеслись очень вежливо. Поэтому заключительная часть похода несколько удлинилась по протяженности.

## **5. Краткая характеристика района путешествия**

### Населенные пункты.

Территория малообжитая и представлена поселками сельского типа. В основном они сосредоточены в межгорной долине Ат-Баши и насчитывают от 20 до 5000 жителей. Самые крупные поселки – районный центр Ат-Баши, аил Ак-Муз.

Застройка населенных пунктов квартальная или рядовая, разреженная. Улицы широкие. Дома одноэтажные, глинобитные, с плоскими крышами. Лишь школьные здания иногда двухэтажные, сложенные из кирпича. Большинство поселков обеспечено телефонной связью, хотя доступность ее для туристов, как правило, можно поставить под сомнение. Водоснабжение производится из рек, ручьев и колодцев. По долинам рек встречаются временные поселения – летовки, зимники; они используются чабанами во время перегона овец и яков.

### Дорожная сеть

Север территории пересекает шоссе Балыкчи - Нарын - Ат-Баши; ширина полотна 10 м, проезжей части – 8 м. От населенного пункта Ак-Муз до урочища Чатыр-Таш в Ак-Сайской долине проложена гравийная дорога шириной до 8 м. Далее дорога поднимается на запад по долине к перевалу Торугарт. Здесь характер покрытия глинисто-песчаный, трасса пересекает высокогорные сырты, многочисленные русла рек и, местами, вообще теряется из вида. Ширина проезжей части 5-7 м. Движение автотранспорта по нитке Балыкчи – Нарын – Ат-Баши – Торугарт возможно круглый год, а по остальным дорогам - в зависимости от сезона и состояния снежного покрова. По грунтовым и полевым дорогам движение возможно только в сухую погоду – глинистое покрытие сильно размокает во время дождей. Важную роль как пути сообщения в летнее время на территории играют тропы; зимой тропы занесены снегом и движение по ним прекращается. Перевалы на тропах расположены на высоте 3100-4100 м; через хребет Кок-Шаал-Тау они бывают открыты с июня по август, через хребет Ат-Баши – с мая по октябрь.

### Рельеф и грунты

Местность высокогорная, сильно пересеченная, занята труднодоступными хребтами (Ат-Баши и Кок-Шаал-Тау), относящимися к горной системе Внутреннего Тянь-Шаня. Преобладающая абсолютная высота хребтов 3900-4400 м (Ат-Баши) и 4000-4900 м (Кок-Шаал-Тау); высшая точка – вершина «4960 м» в хребте Кок-Шаал-Тау. Гребни хребтов чаще всего узкие, зубчатые; вершины остроконечные, иногда в виде недоступных пиков. Пригребневые части склонов отличаются большой крутизной; здесь нередки скалистые обрывы высотой в несколько сот метров, окаймленные мощными осыпями. Крутизна склонов в их средней части 15-25 град., в нижней – до 10 град. Вдоль подножия склонов довольно часто встречаются скалы-останцы причудливой формы – кекуры, а

также отдельные крупные камни, имеющие значения ориентиров. Высота кекуров 10 м и более, камней – 3-5 м.

Хребет Ат-Баши расположен в южной части Нарынской области, по орографическому расположению ориентирован иначе, чем большинство примыкающих массивов и тянется на 135 километров с юго-запада на северо-восток. Севернее этого хребта, а также между ним и хребтом Кок-Шаал-Тау расположены крупнейшие в пределах территории межгорные долины, с реками Ат-Баши и Ак-Сай. Эти долины обеспечены грунтовыми дорогами и тропами. Долина Ат-Баши замыкается на юго-западе перевалом Ак-Беит (3282 м), а на северо-востоке – узкими воротами ущелья близ поселка Босого. Ак-Сай – суровая межгорная долина в Киргизии. В западной ее части, на высоте 3530 м, расположена огромная чаша самого высокогорного в республике озера Чатыр-Коль.

Дно межгорных долин плоское или волнисто-плоское; основными препятствиями при движении здесь являются многочисленные промоины, обрывы речных террас, а также пространства, занятые каменистыми россыпями. Большинство остальных долин в горах имеют вид ущелий и теснин с отвесными скалистыми стенками и узким, заваленным камнями дном, иногда целиком занятым речным потоком; движение по таким долинам сильно затруднено, а подчас невозможно. Грунты почти повсеместно преобладают скальные и каменистые, и только в крупных межгорных долинах значительные площади занимают щебеночные суглинки и сырты. всю территорию Чатыркольской котловины, Ак-Сайского ущелья и, в восточной части, урочища Кагалачип представляют сырты – плоскогорья, длительно подвергавшиеся денудации, т.е. разрушению и выравниванию под действием ледников, воды и ветра. Плоские и неглубокие речные долины и широкие всхолмленные впадины чередуются со сглаженными междуречьями и невысокими хребтами. Вечная мерзлота тут тоже остаток древнего оледенения, она широко распространена на высоте более 3400 м. Территория расположена в сейсмически активной зоне; зарегистрированные здесь землетрясения достигали силы 9 баллов и более.

### Гидрография

Самыми крупными реками района являются реки Ат-Баши и Ак-Сай; ширина рек 15-25 м, глубина 0.5-1.6 м, скорость течения до 2 м/сек. Дно русел каменистое или песчано-галечное, берега попеременно то высокие обрывистые, то низкие пологие. На значительном протяжении русла рек Ат-Баши и Ак-Сай разбиты на многочисленные рукава и протоки шириной от 3 до 10 м. Между рукавами и протоками расположены низкие песчано-галечные и каменистые острова, затопляемые в половодье. Остальные реки на территории имеют ширину до 5 м при глубине до 1 м; течение рек стремительное, нередко с порогами и водопадами. Берега преимущественно высокие, обрывистые.

Основной водной артерией Ак-Сайской долины является река Ак-Сай, питающаяся, в основном, ледниками хребта Кок-Шаал-Тау. За счет слабовыраженного наклона долины река и ее притоки имеют широкие русла, разбитые на множество рукавов. Интересно, что с восточной части долины течет одноименная река, сливающаяся с “западным” Ак-Саем недалеко от урочища Чатыр-Таш, на высоте 3000 м. После слияния река носит название Кокшаал и через понижение в хребте Кок-Шаал-Тау уходит в Китай. Замерзают реки в ноябре, вскрываются в марте-апреле. Весеннее половодье, связанное с таянием снега, накапливающегося за зиму на горных склонах, и в долинах рек, приходится на апрель-май; в июне-июле, в период интенсивного таяния вечных снегов и ледников, на реках бывает второе – летнее половодье. Наиболее низкие уровни устанавливаются в сентябре и держатся всю зиму, вплоть до весны.

Самым крупным озером в регионе является Чатыр-Коль. Его площадь составляет около 170 кв. км., а глубина, по различным оценкам, лежит в пределах 5-20 метров. Из 24 речек впадающих в озеро, постоянный водосток имеет только Кок-Айгыр. Несмотря на

тот факт, что озеро бессточное, общая минерализация воды мала и находится в пределах 0,5-1 мг/л. Температура воды в июле-августе колеблется в пределах 6-16 градусов. Кроме этого, в долине Ак-Сай существует множество мелких озер - Кель-Суу, Кош-Коль и другие. Некоторые из них образованы выходами минеральных вод, но, в силу труднодоступности района, практически не изучены.

Грунтовые воды в горах встречаются на самой различной, но чаще всего очень значительной глубине. Глубина залегания грунтовых вод в долинах от 5 до 30 м.

На территории Ат-Башинского района имеются несколько минеральных источников – нарзаны и кальциево-углекислые. Некоторые из них используются пищевой промышленностью области для производства питьевой минеральной воды.

### Растительность

Лесов на территории мало, состоят они из тяньшанской ели и сосредоточены на северных склонах хребта Ат-Баши. Здесь же встречаются участки елового редколесья.

Южные склоны массивов начисто лишены лесов в силу как экспозиции, так и сурового резко континентального климата. Отроги хребта тут менее выражены, имеют длину до пяти километров и спускаются в высокогорную безжизненную долину реки Ак-Сай, лежащую на высоте более 3500 метров.

По глубоким долинам рек в горах растут арча (низкорослый можжевельник) и некоторые другие кустарники. Большая часть горных склонов покрыта низкотравными лугами, а с высоты более 3600 м начинают преобладать различные холодоустойчивые растения, нередко подушкообразной формы. Растительность крупных межгорных долин сухолюбивая, степная. Здесь типичны ландшафты злаково-полынной степи на высоте 3100-3550 м, типчаково-ковыльной степи (3500-3800 м), полупустыни и холодной пустыни (3550-3800 м) в различных сочетаниях.

### Животный мир

Обычный состав горной фауны Киргизии представлен во всем разнообразии и в этом регионе. Водятся такие редкие птицы, как аист черный, балабан, беркут, бородач, горный гусь, орел степной, орланы и т. д.; из млекопитающих: баран тяньшанский горный, архар “Марко Поло”, волк красный, джейран, медведь, рысь, барс снежный.

Кроме этого, водится большое количество зверей и птиц, имеющих охотничье-промысловое значение, что дает отличные возможности для проведения охотничьих туров, в особенности на архаров “Марко Поло” и козорогов, которые привлекают большой интерес зарубежных охотников. Примечателен в районе Чатыр-Кольский заповедник, где тысячами гнездятся дикие гуси, утки и другие птицы.

### Климатические условия

Климат района Ат-Баши резко континентальный. Среднегодовая температура здесь минус 5-6 градусов, максимальная +24, а зимний минимум минус 50 градусов. Летом на высоте более 3000 м каждую ночь бывают заморозки.

Зима на большей части территории длится с середины ноября по март включительно (в крупных межгорных долинах – с середины ноября до середины марта); этот сезон характеризуется холодной, преимущественно пасмурной погодой. Температура воздуха в дневные часы в зависимости от высоты местности изменяется от -3 до -15 град., в ночные часы – от -20, до -30 град. (минимальная температура около -50 град.). Осадки повсеместно выпадают в виде снега; толщина снежного покрова на нижних участках горных склонов и в межгорных долинах 1-2 м, высоко в горах 5-6 м, местами до 10 м; в этих районах нередки снежные обвалы и лавины. Весна на большей части района длится два месяца – апрель и май, в долинах – два с половиной месяца (с середины марта по май). Погода весной неустойчивая, как правило,



пасмурная. Температура воздуха днем колеблется от 10 до -3 град., ночью от 5 до -20 град. Весной выпадает наибольшее количество осадков (максимальное в апреле).

Лето продолжается с июня по август; этот сезон прохладный и сухой. Дневная температура колеблется от 15-20 град. до 5-7 град., а ночная – от 4-6 и до 0, -10 град. Осадков летом выпадает мало, преимущественно в виде непродолжительных ливней или града.

Осень начинается в сентябре и длится до середины ноября, характеризуясь устойчивой ясной погодой. В горах уже с сентября месяца начинаются снегопады. Температура днем изменяется от 12 до -7 град., а ночью от 0 до -20 град.

Ветры в теплое время года преимущественно западные, в холодное – восточные; преобладающая скорость ветров 2-3 м/сек. Наибольшей силы (15 м/сек и более) ветры обычно достигают зимой. Для территории характерны также местные горно-долинные ветры (бризы) небольшой и средней силы; ночью и утром они дуют вниз по склонам гор и долинам, а днем – в обратном направлении.

## 6. Метеоусловия на маршруте

### а) циркуляция нижнего слоя атмосферы и осадки

В общем, господствовала ясная погода (14 из 24 дней) – 58% времени. Часто наблюдались обычные для гор явления – с утра ясно, после обеда появляется облачность (так было 4 раза из 24 дней) – 25%. Осадки в связи с этим более характерны во второй половине дня.

Целый день сильный дождь шёл лишь однажды, вынудив нас сделать вынужденную днёвку. Три дня шёл кратковременный дождь и в течении двух дней встречалось кратковременное выпадение снега, обусловленное высотой.

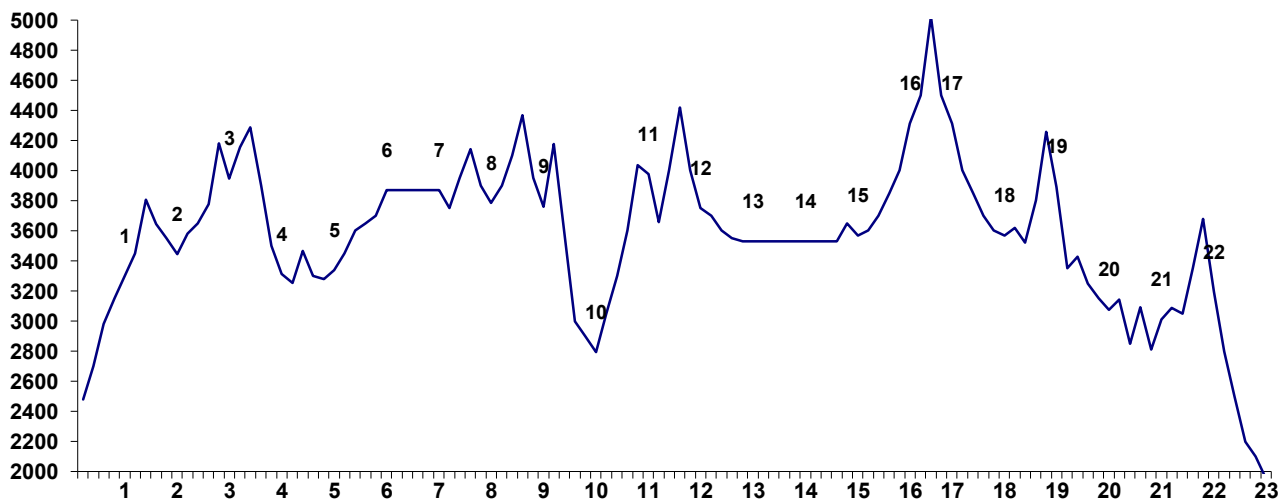
В целом можно, отметить, что район достаточно засушлив. Это подтверждается обилием засухоустойчивой эфемерной растительности.

### б) температурный режим

Такого холода, мы давненько не испытывали в летних походах. По утрам частенько замерзала вода в котлах. Особенно холодна Аксайская долина, где несмотря на солнышко температура часто бывала не намного выше нуля градусов. Позагорать не разу не приходило в голову.

Так что довольно южное простираение района пускай не вводит ни кого в заблуждение.

## 7. Высотный график



### 8. График движения

Ходовой день	Дата	Участок пути	Протяженность, км (с рад.)	Ходовое время	Перепад высот	метеоусловия
1	13.08	деревня Озгерюш – вверх по ручью	7	3ч	+ 870 - 50	ясно
2	14.08	пер.Уюрма (н/к,3808) – р.Тюз-Ашуу	19,5	6ч 30 мин	+ 600 - 450	ясно
3	15.08	р.Тюз-Ашуу – пер.Учитель (2А,4182 п/п) – истоки р.Лев. Кошкасу	11	5ч 30 мин	+740 -235	ясно
4	16.08	истоки р.Лев. Кошкасу – г.Талды-Суу (2А,4285 п/п) рад – вниз по р. Лев. Кошкасу - р.Кошкасу	18,5 (21)	7ч 15 мин	+ 300 - 800	ясно
5	17.08	р.Кошкасу – р.Богашты - р.Джалбогашты – р.Туюкбогашты – р.Музтабас	31	6ч 20 мин	+ 350 - 350	ясно
6	18.08	р.Музтабас – р.Правый Мустабас	21,5	5ч 05 мин	+ 530 -50	ясно
7	19.08	р.Правый Мустабас, вынужденная днёвка				Пасмурно, дождь
8	20.08	р.Правый Мустабас – пер.Козлёнок (1А,4144 п/п) – р.Кош-Кара-Таш	17	5ч 40 мин	+560 -680	Облачно с прояснениями кратковременный дождь
9	21.08	р.Кош-Кара-Таш – пер.Уральский туристов (3А,4369 п/п)	7	11ч 35 мин	+ 600 - 600	Облачно с прояснениями снег
10	22.08	пер. ГБФ (2А,4174 п/п) – р.Чет-Келтедид - р. Капкан	12	5ч 10 мин	+ 410 - 1370	ясно
11	23.08	р. Капкан – траверс 1Б (пер.Энтузиастов (1Б,4037 п/п) – пер.Пляж (1Б, 3975 п/п)	10,5	5ч 35 мин	+ 1350 - 175	ясно
12	24.08	пер.Пляж – пер. Желанный (2А,4418 п/п) – Кенсу	11,5	5ч 40 мин	+ 760 - 960	Облачно с прояснениями

						временами шел снег
13	25.08	р.Кенсу – долина р.Кёкаргыр – оз.Чатыр-Кель	38,5	8ч	+ 250 - 450	Облачно с прояснениями кратковременный дождь
14	26.08	Днёвка				Облачно с прояснениями
15	27.08	оз.Чатыр-Кель – р.Мустыр	32,5	6ч 50 мин	+ 150 - 200	ясно
16	28.08	р.Мустыр – в верховье р.Лев. Мустыр	12,5	4ч 50 мин	+ 785	Облачно с прояснениями
17	29.08	в верховье р.Лев. Мустыр – г.Пик Педуниверситет (3А,5023 п/п) рад	1,5 (3)	9ч 20 мин	+ 720 - 720	Облачно с прояснениями
18	30.08	р.Лев. Мустыр –р.Мыстыр	- (12,5)	6ч 40 мин	-785	ясно
19	31.08	р.Мыстыр – пер.Простой (н/к,3621 п/п) – р.Кызылсу – пер.Обзорный (1Б,4255)	23,5	6ч 55 мин	+ 925 - 600	ясно
20	1.09	р.Суек – р.Кулаганташм	33,5	7ч 15 мин	+ 150 - 915	ясно
21	2.09	р.Кулаганташм - р.Каракол – р.Инкасу – р.Чон- Каракоман – р.Качи-Каракоман	29	7ч 20 мин	+ 150 - 150	Облачно с прояснениями
22	3.09	р.Качи-Каракоман – пер.Кызылбелес (н/к,3143) – пер.Кёккыл (н/к,3084) - р.Джилангач	23	5ч 50 мин	+ 430 + 440	Облачно с прояснениями кратковременный дождь
23	4.09	р.Джилангач – пер. Джилангач (н/к,3136) – пер. Читты (1Б,3678)	15	3ч 40 мин	+ 670 - 490	ясно
24	5.09	р.Аркашур – р.Читты – р.Яссы	18	3ч 40 мин	- 1240	ясно

## 9. Основные статистические параметры маршрута

- Протяженность 394,5 км (в зачет) 411 км (всего)
- Продолжительность 24 дня
- Общее количество ходовых часов 137 часов 50 минут
- Средняя скорость 2,9 км/ч
- Средний дневной переход 16,4 км/день
- Общий перепад высот 23020 метров
- Средний дневной перепад высот 959 метров
- Формула локальных препятствий (без переправ):  
$$н/к + 2А + 2А + 1А + 3А + 2А \quad 1Б + 1Б + 2А$$
$$+ 1Б + 3А + н/к \quad 1А + 1Б + н/к + н/к + н/к + 1Б$$

## 10. Техническое описание

### *День 1. деревня Озгерюш – вверх по ручью*

Проезжаем к дальнему концу деревни Озгерюш. Заранее высматриваем нужную долину ручья, стекающего с перевала Уюрма. Возле крайнего дома, выгружаемся и готовимся к старту нашего длительного путешествия. Высота по GPS – 2480 метров.

В 11.35 выходим на маршрут. Чтобы попасть в нужную долину, нужно перевалить через небольшой (перепад метров 100) травянистый отрог. Проходим мимо огородов, огороженных колючей проволокой. Подходим к первым холмам. Начинается плавный подъём, который постепенно становится заметно круче. За первый 35-минутный переход прошли 2 км и набрали 180 метров высоты. Ещё через пол часа подходим к узкой зоне леса, растущего преимущественно вдоль ручья. Останавливаемся на обед.

Далее поднимаемся вдоль ручья, движение осложняется высокотравьем (местами по грудь). Скорость заметно падает. По сторонам растёт лес. Стараемся придерживаться ручья, местами по камушкам. Проходим последние деревья. Зона леса в данном месте хребта Ат-Баши узкая 300-500 метров.

Затем в зоне альпийских лугов натыкаемся на тропу, поднимаемся метров 300 по ней, потом она теряется. Долина расширяется, становится, довольно, живописной. В стороне одиноко пасутся кони. Метров 500 довольно пологий ровный участок долины, после которого вновь взлёт. Впереди появляются скалы. Справа характерная вершина. Здесь перед очередным резким взлётом останавливаемся на ночлег. Высота по GPS – 3300 метров.

### *День 2. пер. Уюрма (н/к, 3808) – р. Тюз-Ашуу*

Выход в 8.20. С утра продолжаем подниматься по крутому каменистому руслу ручья. Затем вновь ровный участок, метров 150. Напоминает ступени, чередование взлётов и ровных площадок. И так 3 раза, с примерно равными промежутками. После уходим влево, по травянистому склону. За поворотом, как нам тогда показалось, мы увидели седловину перевала. Позже выяснилось, что седловина ещё дальше. Примерно 1 км плавный набор высоты. Подошли под взлёт, высота около 3650 метров.

Набираем метров 100 по осыпи среднего размера (крутизна 15-20 градусов). Имеется тропа. Затем длинный, метров 500 ровный каменистый участок. Подходим под небольшой каменистый взлёт и мы на перевале. Седловина перевала Уюрма (н/к, 3808) широкая, каменистая. Тура нет. Видно, что через перевал иногда ходят местные жители в Аксайскую долину, в том числе и на конях. Но сведений, что на перевале когда либо были

туристы нет. Поэтому можно считать восхождение на перевал Уюрма туристским первопрохождением. Общее время подъёма от места ночлега 2 часа 15 минут, а от деревни Озгерюш 5 часов 15 минут чистого ходового времени.

На перевале складываем тур. Оставляем записку. В 11.20 начинаем спуск.

Плавный пологий спуск довольно быстро приводит нас к озеру (диаметром около 500 метров). Обходим его слева по ходу. За 30 минут дошли до ручья, вытекающего из озера. Далее 45 минут идём по ровным заболоченным лугам, очень похожим на тундру. Доходим до места, где река начинает прорезать ровную долину, образуя скальный каньон. Осыпные хребты окружающие долину заканчиваются. По камушкам переправляемся на правый берег ручья. Возле 3-х метрового водопада останавливаемся на обед.

Далее за 25 минут дошли до ручья, текущего перпендикулярно нашему. Сливаясь, они дают начало реке Ат-Баши. Переправляемся по камушкам через него. Далее идём в юго-западном направлении. Пересекаем холмистый отрог и спускаемся к долине ручья, текущего в южном направлении. Хотя, собственно, воды в нём не было. Далее вновь пересекаем холмистый отрог. Проходим мимо 2-х расположенных рядом озёр. Спускаемся к небольшому ручью. Пересекаем и его, придерживаемся по-прежнему юго-западного направления. Чередование спусков и подъёмов. Прошли несколько пересохших ручьёв. Далее небольшой заболоченный участок. С трудом отыскиваем небольшой ручеёк. Первая вода за последние 2 часа. Останавливаемся на ночлег. Высота по GPS – 3444 метра.

*День 3. р.Тюз-Ашуу – пер.Учитель (2А,4182 первопрохождение) – истоки р.Лев. Кошкасу*

Выход в 8.15. С утра продолжаем двигаться по «бескрайним» сыртам в юго-западном направлении. Пересекаем вновь небольшой холм, спускаемся к пересохшему руслу ручья. Проходим вверх по пересохшему руслу, взбираемся на очередной холм и впереди открывается панорама реки р.Тюз-Ашуу. Затем спускаемся к руслу реки и вдоль него двигаемся вверх по течению. Долина реки Тюз-Ашуу поначалу ровная и широкая.

Пройдя около часа вверх по течению, подходим под довольно высокий травянисто-осыпной взлёт. Около получаса поднимаемся на него вдоль левого берега реки. Затем ровный участок на котором останавливаемся на обед.

Далее крутой подъём по каменистому берегу ручья выводит нас к озеру (размеры 70 х 200 метров). Идти по берегу озера тяжело, так как он крутой и представлен монолитными скалами. Далее ещё одно небольшое озеро. От него уже довольно хорошо просматривается цирк долины. В нём можно разглядеть 2 перевала: один на север, другой – на северо-запад. Второй вариант нам более подходит.

За 30 минут обходим озеро и начинаем подниматься по снежно-осыпному склону, который постепенно становится ледовым. Далее, можно сказать, начинается сам перевальный взлёт.

Одеваем кошки. Подъём по закрытому леднику, крутизной до 45 градусов. В средней части трещины, поэтому связываемся в связки. За 45 минут поднимаемся по участкам скал, далее нужно уходить вправо. В верхней части ледник становится открытым, без трещин и более пологим. Ещё 35 минут подъёма и мы на седловине перевала Учитель (2А,4182 первопрохождение). Седловина из мелкой осыпи, шириной 15-20 метров. Складываем тур, оставляем записку. Так как большая часть группы заканчивала педагогический университет, решаем назвать его «Учитель». Сильный ветер заставляет потропиться со спуском.

Спуск гораздо проще подъёма. Проходит по осыпи, имеющей плитчатое строение. Крутизна местами до 45 градусов. Спуск с самостраховкой альпенштоком. Уходим влево к руслу ручья. Доходим до воды и на пологом участке останавливаемся на ночлег. Высота по GPS – 3948 метров.

*День 4. истоки р.Лев. Кошкасу – г.Талды-Суу (2А,4285 n/n) рад –  
вниз по р. Лев. Кошкасу - р.Кошкасу*

Выход в 8.45. Сегодня по плану у нас было найти перевал дальше в западном направлении, в соседнюю долину. Что-то похожее на седловину мы ещё заметили вчера, когда находились на седловине перевала Учитель. Она расположена в дальнем, противоположном углу цирка. Спускаемся метров 100 до небольшого озера. Затем уходим вправо к ручью, текущего, как нам показалось, с перевала. Спускаемся метров 200 по огромным «каменюгам» (диаметром по несколько метров). Довольно опасно и неприятно. За 30 минут выходим к ручью.

Здесь долина выполаживается. За 35 минут вдоль русла ручья (на некотором удалении) подходим под высокий, осыпной перевальный взлёт. Склон камнеопасен, средняя крутизна осыпи 35- 40 градусов, местами выходы скал. Подъём на седловину занял 45 минут. Седловина узкая, шириной не более 2-3 метров. Высота по GPS – 4155 метров.

Всё было нормально пока мы не заглянули на ту сторону. Мама дорогая! Скально-ледовый, практически отвесный склон, огромной высоты. К тому жутко камнеопасный. Посоветовавшись, принимаем решение отказаться от спуска, из-за его повышенной опасности. Решаем компенсировать потраченные «впустую» силы – восхождением на расположенную в гребне вершину. Вершина расположена к юго-западу от седловины.

Подъём на вершину от седловины занял 45 минут. Перепад 130 метров. Протяженность подъёма по гребню около 200 метров. Собственно сам подъём представлен, скально-осыпным гребнем с участками несложного лазания. Крутизна 45-50 градусов. Обходим наиболее сложные участки, придерживаясь южного, более пологого склона. Сама вершина скальная. Устанавливаем тур. С вершины отлично просматривается, расположенный вдалеке к северу посёлок Талды-Су. Даём вершине одноимённое название. Спуск по пути подъёма – занял 20 минут. Спуск с седловины до ручья – 35 минут. Возле ручья останавливаемся на обед.

После обеда решаем отказаться от дальнейшего поиска перевала в западном направлении. А обойти отрог и пройти по сыртам. Тем более, что чего-то похожего на перевал больше и не видно. Да и тратить силы впустую тоже, что-то не хочется.

После обеда идём вниз по реке Левый Кошкасу. Проходим 40 минут – постепенно горы отступают. Ещё 40 – по широкой долине застланной травянистым ковром, идётся легко и приятно. Постепенно теряем высоту. На протяжении следующего 40-минутного перехода долина постепенно приобретает холмистый облик. В среднем за 40 минут проходим по 3 км, что довольно неплохо. Горы остаются далеко позади. На протяжении следующих 45 минут также идём по правому берегу, удаляясь от русла на 100-150 метров. На последнем переходе доходим до слияния рек Правого и Левого Кошкасу. Здесь неподалёку останавливаемся на ночлег. Высота по GPS – 3313 метров.

*День 5. р.Кошкасу – р.Богашты - р.Джалбогашты – р.Туюкбогашты – р.Музтабас*

Выход в 9.15. Спускаемся ещё метров 500 по широкой долине реки Кошкасу. Долину перпендикулярно пересекает что-то похожее на лошадиную тропу, или грунтовую дорогу. Идём по ней в западном направлении. Доходим до небольшого правого притока реки Кошкасу. Переправляемся через него вброд, по колено. Скорость течения не велика.

За 40 минут доходим до русла реки Богашты. Далее тропа теряется, идём по компасу. Характер переправы тот же. Идём далее. Движение по сыртам довольно монотонно и однотипно: небольшие перепады высот через травянистые холмы. Переправляемся ещё через пару небольших ручьёв. Местами участки солонцов. Чувствуется, что данная местность испытывает недостаток влаги. Подходим к подножью

г.Кырккюй (3443м). Проходим возле неё с юга. На берегу р.Джалбогашты останавливаемся на обед. Общее ходовое время от р.Кошкасу 2 часа 50 минут.

Переправа через р.Джалбогашты вброд по колено, скорость течения не велика. Продолжаем движение вдоль хребта Ат-Баши в юго-западном направлении по предгорьям хребта. Аксайская долина представляет из себя высокогорную холмисто-увалистую равнину с небольшими перепадами высот (до 100-150 метров). Средняя высота сыртов в данном месте 3200-3300 метров. Скорость движения довольно велика, так как вследствие недостатка влаги растительность не так обильна и практически не затрудняет движение. Лишь местами наблюдаются участки высокотравья, со скрытыми неровностями. Кроме того, по долинам ручьёв в понижениях иногда встречаются небольшие заболоченные участки.

От р.Джалбогашты до р.Туюкбогашты 6,7 км прошли за 1 час 20 минут чистого ходового времени. Река разлилась на 15-20 метров, переправа в брод по колено. Вообще, для всех рек – притоков реки Аксай характерно небыстрое течение и широкое русло. Всё объясняется тем, что реки стекая с хребта Ат-Баши в равнинную Аксайскую долину замедляют своё движение.

После р.Туюкбогашты долина довольно сильно изрезана глубокими понижениями ручьёв. Перепады заметно усложнили движение. От р.Туюкбогашты до р.Музтабас около 10 км дошли за 2 часа 10 минут чистого ходового времени. Река Музтабас значительно шире и крупнее всех пройденных нами до этого рек. Река разлилась на несколько рукавов, выработав, глубокую речную долину. На берегу реки останавливаемся на ночлег. Высота по GPS – 3340 метров.

#### *День 6. р.Музтабас – р.Правый Музтабас*

Выход в 10.00. Идём вверх по левому орографическому берегу реки Музтабас. Река окружена не высокими холмами. Проходим два несложных прижима. Примерно через 1,5 часа хода от ночлега подходим к мощному глинисто-осыпному прижиму с левого берега, к тому же ещё и камнепадоопасному! Проходим по очереди по пояс в воде. Затем поднимаемся на высокий левый берег реки и по ровной террасе двигаемся к слиянию правого и левого истоков реки Музтабас. От места ночлега до слияния 14,5 км прошли за 3 часа 50 минут чистого ходового времени.

Переправа через реку Левый Музтабас оказалась не так проста. Река имеет ширину 20-25 метров, мутное и довольно глубокое русло (до 80 см). Переправляемся группами по 3 человека с самостраховкой альпенштоком. Далее вновь по ровным альпийским лугам вдоль русла реки Правый Музтабас. Через 40 минут останавливаемся на обед. Река здесь разливается на несколько рукавов, вода прозрачная. В заводях замечаем плеск небольшой рыбы. Вооружаемся камнями и альпенштоками и пока готовится обед, идём на рыбалку. Ловим пяток рыбок, размером с ладошку – хорошая прибавка к обеду.

Далее начинается довольно резкий набор высоты. Река здесь протекает в скальном каньоне. Идём сверху по его левому берегу. Подходим к вечеру под морену. На последней травянистой лужайке останавливаемся на ночлег. Река здесь разливается на несколько рукавов и метров 200 сохраняет равнинный характер. Высота по GPS – 3868 метров.

#### *День 7. р.Правый Музтабас, вынужденная днёвка*

Целый день низкая облачность, дождь.

*День 8. р.Правый Мустабас – пер.Козлёнок (1А,4144 п/п) -  
р.Кош-Кара-Таш*

С утра погода по-прежнему «неважная». Низкая облачность и моросящий дождь. Тратить второй день на ожидание погоды для нас непозволительная роскошь. Немного подождав, выходим. Решаем найти более низкий перевал в южных отрогах хребта Ат-Баши.

Выход в 10.45. Спускаемся вниз по р.Правый Мустабас (около 30 минут). Далее переправляемся (почти по колено) через реку на её правый берег. Затем переправляемся через небольшой травянистый отрог, разделяющий истоки реки. Затем спускаемся к реке и движемся вверх по левому берегу. Погода постепенно нормализуется. Прямо по курсу замечаем ярко выраженную седловину в южном отроге хребта, перевалив через которую мы сможем выйти к долине р.Кош-Кара-Таш.

За 40 минут движения вверх по реке подходим к устью ручья, текущего с перевала. Переправляемся через довольно бурный ручей на его правый берег (глубина по колено). Останавливаемся здесь на обед.

Далее начинаем подъём вверх по долине ручья. Ручей постепенно делает поворот направо. За 40 минут подходим под перевальный взлёт. Сам взлёт представлен мелкой осыпью. Крутизна склона не превышает 25-30 градусов. Монотонный подъём выводит нас на широкую седловину, размером с футбольное поле. Складываем тур. Замечаем следы горных козлов, что и толкает нас на название перевала – Козлёнок (1А,4144).

Спуск по довольно пологому травянистому склону. Справа по ходу мощное оледенение и альпийский облик долины хребта Ат-Баши, где расположена его высшая точка. За 55 минут спускаемся и немного проходим вниз по течению левого истока реки Кош-Кара-Таш. Не доходя 1,5 км до слияния истоков, решаем переправляться на правый берег ручья. Сделать это не так просто, так как река довольно быстрая и глубокая. Присмотрев более удобное место, переправляемся стенками по 3 человека.

Далее переваливаем через травянистый отрог. Тем самым значительно срезая угол. Спускаемся к правому истоку реки Кош-Кара-Таш. Далее по травянистому берегу вдоль русла реки. За 55 минут дошли до левого притока реки. В месте, где он разливается на 3 рукава с самостраховкой альпенштоком переправляемся на его правый берег. Третий – самый мощный поток переправляемся стенками по 3 человека (воды выше колена).

Затем за 40 минут проходим устье правого притока. Идём по широкому каменистому руслу. Через некоторое время долина заметно сужается. Берега становятся крутыми, проходим несложный прижим. Подходим к языку морены и на последней небольшой поляне останавливаемся на ночлег. Высота по GPS – 3785 метров.

*День 9. р.Кош-Кара-Таш – пер.Уральских туристов (3А,4369 п/п)*

Выход в 8.00. Поднимаемся вдоль ручья по осыпям. Слева по ходу ледник, он образует небольшую долину. Далее 100-метровый снежник. Через некоторое расстояние слева с горы свисает мощный ледник. Переходим через ручей. За 1 час 25 минут чистого ходового времени подходим к языку ледника, расположенный в северной части цирка долины.

Далее в кошках совершаем подъём на язык ледника. Некоторое время ледник открытый. Потом связываемся в связки, так как ледник становится закрытым, местами просматриваются трещины. Заходим в северный цирк ледника. Пологий подъём по леднику за 1 час 10 минут выводит нас к подножью перевального взлёта. Взлёт невысокий, 50-70 метров. Представлен мелкой осыпью, довольно камнеопасно. Крутизна до 45 градусов. Седловина расположена в правой части понижения.

Седловина перевала Уральских туристов представлена скальным узким гребнем, круто обрывающимся на север. Время начало спуска в 11.30.



Северный склон перевала (высота по GPS – 600 метров) представлен разными участками.

1. скально-осыпной кулуар, крутизной 50-75 градусов. На его преодоление хватает 1 верёвки (1). Крепим на петлю. Ниже и левее начинается ледовый участок.
2. довольно крутой фирно-ледовый склон, крутизной 60-70 градусов. Камнепадоопасно! Время от времени сыпятся камни. На преодоление данного участка уходит 2 верёвки (2,3). Крепим на ледобурах. Вторая верёвка заканчивается небольшим скальным гребешком, за которым можно спрятаться от иногда пролетающих камней.
3. фирно-ледовый склон, крутизной до 60 градусов. На прохождение уходит 2 (4,5) верёвки. Первую крепим за скальный крюк, забитый в скальный гребешок. Вторую за ледобур. Участок заканчивается более пологой осыпью, до 45 градусов.
4. по середине перевального взлёта перевала Уральских туристов имеется как бы торчащая скала. Сверху которой имеется относительно безопасный осыпной участок (крутизной до 30 градусов). Несколько метров пологого склона. Далее скальный обрыв, довольно высокий. Который несколько проще и меньше если его проходить несколько левее.
5. скально-осыпной кулуар, крутизной 60-70 градусов. На прохождение уходит 1 (6) верёвка. Крепим за петлю. Камнеопасно. Участок заканчивается скальным обрывом.
6. отвесный скальный участок. На прохождение уходит 1 (7) верёвка. Крепим за скальный крюк. Камнеопасно. Участок заканчивается ледовым склоном.
7. ледовый участок, крутизной 60-70 градусов. На прохождение уходит 5 верёвок (7,8,9,10,11). Верёвки крепим на ледобурах. Третья верёвка выводят нас на небольшой крутой осыпной участок. 10-ю верёвку крепим на скальный крюк, забитый в большой камень. Участок заканчивается выполаживанием ледника до 45 градусов и появлением снега на склоне.
8. мощный бергшрунд, который представлен целой серией больших трещин, шириной до 3-4 метров. Снега становится довольно много, поэтому перила (2 (12,13) верёвки) крепим за ледорубы. Находим более безопасный путь по снежным мостам. Проходим трещины с тщательной страховкой. После бергшрунда ледник постепенно выполаживается.

Общее время спуска до ледника 8 часов. Но радоваться было рановато. После 200 метров ровного участка закрытого ледника с небольшими трещинами (движение в связках) начинается перегиб. Начинается примерно 250-метровый участок сплошных трещин (открытых и закрытых). Ледник очень резко и круто обрывается к морене с сильнейшими изломами. Идти опасно и неприятно. Выбираем путь в лабиринте трещин, местами расстояние между трещинами меньше чем сами трещины. Придерживаемся правой стороны. В нижней части ледник присыпан камнями, трещины заканчиваются. Спускаемся к первой морене уже в полной темноте и останавливаемся на ночлег. Высота по GPS – 3760 метров.

*День 10. пер. ГБФ (2А,4174 н/н) – р.Чет-Келтедид - р.Капкан*

Выход в 8.30. Перевал ГБФ расположен в том же цирке, что и перевал Уральских туристов. Плавный набор по морене, постепенно переходящий в лёд. Затем резкий взлёт открытого ледника. Одеваем кошки, так как крутовато. Со свистом пролетают камни, что ж одеваем каски. Примерно через 40 минут подъёма лед становится закрытым, более

пологим. Проходим в связках несколько закрытых и полузакрытых трещин. Ледовый взлёт вскоре выводит нас к осыпному перевальному взлёту.

Перевальный взлёт имеет высоту около 150 метров. Представлен мелкой, неудобной для подъёма, осыпью. Ноги каждый раз на пол шага съезжают вниз. Камнеопасно. Седловина небольшая скально-осыпная. Имеется снежник. Ориентация склонов запад-восток. Складываем тур, оставляем записку. Высота по GPS – 4174 метра. Называем перевал в честь географо-биологического факультета (ГБФ) с которым каждого из нас много связывает.

Спуск представлен в верхней части 100-метровым участком мелкой осыпи, крутизной до 35 градусов. Затем выходим на открытый ледник, сползающий с вершины (расположенной слева по ходу). Лед крутизной 25-30 градусов, поэтому идём в кошках. Затем выходим на морену и вдоль ручья до крутого сброса (спуск с перевала занял 30 минут чистого ходового времени).

Далее небольшой сброс выводит нас к широкому каменистому руслу реки. После слияния с левым притоком река собирается в единый поток и долина приобретает каньонообразный вид. Ширина русла сужается до 2-4 метров. Прыгаем по камушкам с берега на берег. По сторонам отвесные стены, высотой 15-20 метров. Поначалу идти с самостраховкой альпенштоком ещё можно. Потом участки несложного свободного лазания. Но чем ближе к устью реки, тем она круче. Под конец начинается каскад водопадов. Что поделать? Начинаем искать выход из этого лабиринта. Немного возвращаемся назад. Находим крутоватый, но приемлемый выход на левый борт каньона. Вылезли из каньона и с удивлением отмечаем, что идти можно и поверху. Без особых проблем подошли к р.Чет-Келтедид. Останавливаемся на обед.

После обеда решаем переправляться на левый берег р.Чет-Келтедид. Река представлена бурным и мощным потоком. Ещё до этого мы видели метрах в 300 выше устья участок обвалившейся скалы, перекрывающей реку. Вообще, надо сказать, уникальное природное явление. Огромный кусок скалы обвалился и образовал естественный мост. Река протекает под скалой. Переправившись, идём вниз по течению. Через некоторое время появляются луга, а затем и примесь кустарниковой растительности. Долина довольно быстро теряет высоту. Вскоре мы уже с большим трудом пробираемся через густые заросли кустов и высокотравья, высотой выше человеческого роста. Два сложнейших 40-минутных перехода и мы у слияния с рекой Капкан. Здесь и останавливаемся на ночлег. Высота по GPS – 2796 метра.

*День 11. р. Капкан – траверс 1Б  
(пер.Энтузиастов (1Б, 4037 н/н) – пер.Пляж (1Б, 3975 н/н))*

Выход в 8.30. Далее по плану у нас было найти перевал через главную водораздельную часть хребта Ат-Баши на юг в долину р.Кенсу. На утро 11 дня мы ещё не знали, что название долины реки «Капкан» полностью оправдывает своё название, так как выхода из неё практически нет.

С утра переправляемся через реку Капкан на её левый берег, так как предварительный осмотр долины показал, что удобней подниматься по этой стороне долины. Переправа по колено, с самостраховкой альпенштоком. Утром течение заметно слабее, чем вчера вечером. Затем поднимаемся вверх по долине реки. Сама река течет далеко слева и внизу. Подъём довольно плавный. Сначала кустарники вперемежку с колючками, затем ровные альпийские луга. За 2 часа чистого ходового времени доходим до пологого участка долины, где река более спокойна. Так как удобней далее идти по правому берегу, а мы находимся на левом, решаем вновь переправляться. Переправа по колено, течение не так сильно, ширина реки 5-7 метров.

Далее резкий взлёт долины. Дошли до слияния истоков. Перепрыгиваем через него по камушкам. Впереди начинает просматриваться цирк долины, его оледенение.

Надо сказать зрелище стоящее: мощная скально-ледовая стена, без каких-либо понижений (а следовательно намеков на наличие перевала), общий перепад от конечной морены не менее 1 км. Это зрелище нас, конечно, мало обрадовало. Останавливаемся на обед и параллельно совершаем разведку в верховье долины. Разведка только подтвердила наши опасения – перевала здесь нет (во всяком случае мы не нашли).

После проходим вверх по правому притоку реки Капкан в надежде найти перевал там. Вскоре становится понятно, что там делать нечего! Каньон, а потом висячий ледник. Складывается впечатление, что из долины реки Капкан в долину Кенсу (на юг) вряд ли есть перевал проще 3А.

Затем решаем попробовать пройти вверх по правому притоку ручья в надежде перевалить хотя бы на восток в верховье долины р.Чет-Келтедид и искать перевал на юг в Аксайскую долину уже там.

Возвращаемся обратно к устью ручья и идём вверх по его правому берегу. Подъём довольно резкий с большим набором высоты. Проходим водопад 3-х метровой высоты. Подходим к повороту ручья на юг. Впереди перед собой (в восточном направлении) замечаем понижение в хребте, которое вполне может стать седловиной нашего будущего перевала.

Подъём по мелкой плитчатой осыпи, проходим участок некоторого выполаживания и подходим под перевальный взлёт. Перевальный взлёт перевала Энтузиастов имеет высоту (с западной стороны) 250 метров. Представлен мелкой осыпью, крутизной до 40 градусов. Подъём с самостраховкой альпенштоком занял 45 минут. Седловина перевала Энтузиастов (1Б,4037) также состоит из мелкой осыпи, шириной 5-7 метров. Складываем тур, оставляем записку. Перевал полностью оправдывает своё название, так как к югу на расстоянии 800 метров расположен аналогичный перевал соединяющий те же долины но заметно ниже и проще. Спуск с перевала Энтузиастов проходит по более крутому осыпному склону, но мы решаем выбрать иной вариант. Решаем пройти траверсом через небольшую скально-осыпную вершинку к перевалу расположенному южнее. Траверс занял у нас около 30 минут.

Седловина следующего перевала значительно шире, состоит из рыжей мелкой осыпи. Даем ему название – Пляж (1Б,3975 п/п). На его восточном склоне имеется небольшой снежник. Решаем остановиться на нём на ночлег. С перевала Пляж отлично просматривается наш возможный следующий перевал в долину Кенсу. Путь на него проходит через ледник, поэтому лучше уж на широкой седловине, чем на леднике.

### *День 12 пер.Пляж – пер. Желанный (2А,4418 п/п) – р.Кенсу*

Выход в 8.35. С утра спускаемся с перевала Пляж. Спуск представлен мелкой и средней осыпью, крутизной до 30-35 градусов. Довольно большой 300-метровый сброс выводит нас на открытый язык ледника.

Затем начинаем подъём по этому леднику. Крутой язык ледника, заставляет одеть кошки. Далее сплошь трещины. Проходим и с тщательной страховкой, маневрируя в этом огромном лабиринте трещин. Придерживаемся центра ледника, по краям трещины шире.

После 500-метрового участка трещин, после некоторого перегиба ледник становится пологим и закрыт снегом. Впереди ярко выраженный перевал, в дальней (южной) части цирка. За 1 час 15 минут движения по леднику подходим под перевальный взлет.

Перевальный взлёт – ледовый с серией трещин и широким бергшрудом. Проходим его несколько левее, а потом двигаемся вправо на седловину. Общее время подъёма по леднику на перевал 2 часа 50 минут. Седловина перевала Желанный (2А, 4418) представлена узким скальным гребнем. Складываем тур и начинаем спускаться.

Спуск по скально-осыпному склону, местами крутоват (45-55 градусов). Камнеопасно! Затем выходим на небольшой ледник (практически без трещин) по

которому спускаемся до небольшого ледникового озера. Останавливаемся на обед. Высота по GPS – 4105 метров.

Далее спускаемся по пологой морене, переходящей в осыпные пологие склоны долины. Несколько раз без особых проблем переправляемся с берега на берег ручья, выбирая более оптимальный путь. Затем ручей сливается с другими и уже вдоль реки по её левому берегу идём вниз по течению. Горы постепенно отступают, рельеф приобретает черты равнинного. В общей сложности от озера прошли 1 час 25 минут и остановились на ночлег. Высота по GPS – 3752 метров.

### *День 13. р.Кенсу – долина р.Кёкаргыр – оз.Чатыр-Кёль*

Выход в 8.10. С утра продолжаем спускаться вдоль реки Левый Кенсу, по его левому берегу. Идётся легко по широкой травянистой долине. За 30 минут дошли до слияния истоков. Проходим ещё полчаса и решаем переправляться на противоположный правый берег реки.

Переправа в месте, где река разлилась на 2 рукава, шириной по 10 метров каждый. Воды по колено, течение не сильное.

Далее меняем направление движения на западное. Идём перпендикулярно долине Кенсу. Переваливаем через травянистый водораздел и спускаемся к долине реки Кёкаргыр. Тропы, обозначенной на нашей карте в этом месте нет. Далее продолжаем двигаться по огромной плоской долине к первому правому притоку р. Кёкаргыр. Расстояние 3,4 км до него проходим за 45 минут. Здесь же останавливаемся на обед. Высота по GPS – 3650 метров.

Продолжаем двигаться в западном и юго-западном направлении. До 2-го правого притока реки Кёкаргыр приходится двигаться по участкам высокотравья. Расстояние 3,9 км проходим за 55 минут. До третьего правого притока реки Кёкаргыр дошли за 50 минут. С прибрежного холма далеко впереди показалось озеро Чатыр-Кёль.

Далее абсолютно ровные луга с редкой травянистой растительностью, которые кажутся бескрайними. Выходящие с гор ручьи, пересыхают и не доходят до реки Кёкаргыр. Воды нет на протяжении более 15 км. Дошли до северо-восточной оконечности озера Чатыр-Кёль и остановились на ночлег. Высота по GPS – 3530 метров.

### *День 14. Днёвка на оз.Чатыр-Кёль*

### *День 15. оз.Чатыр-Кёль – р.Мустыр*

Идём вдоль береговой линии в западном направлении, срезая изгибы. На противоположном берегу отлично просматривается хребет Торугарт-Тоо, являющийся границей между Китаем и Киргизией. Постепенно хребет Ат-Баши подходит к озеру ближе, а затем и совсем близко. Выходим на старую грунтовую дорогу. Проходим крупный залив. Останавливаемся на обед.

Далее отдельные холмы – отроги хребта Ат-Баши подходят почти вплотную к воде. Доходим до северо-западной оконечности озера Чатыр-Кёль. Общее время движения вдоль береговой линии 3,5 часа чистого ходового времени (22,5км).

Затем в юго-западном направлении, вдоль хребта. Тут к нашему удивлению начинается самое интересное! Многочисленные остатки полевых военных сооружений на протяжении почти 8 км: целые лабиринты многокилометровых окопов, пулемётные доты, противотанковые рвы и т.д. и т.п. Когда-то здесь проводились серьёзные военные учения. За 1 час 45 минут от озера дошли до грунтовой дороге на пер.Туз-Бель. Далее спускаемся к реке Мустыр (довольно большой сброс) и останавливаемся на ночлег. Высота по GPS – 3569 метров.

### *День 16. р.Мустыр – в верховье р.Лев. Мустыр*

Выход в 9.30. Отправляемся на попытку восхождение высшей точки хребта Торугарт-Тоо. Берём продуктов на 4 дня. Идем вверх по течению р.Мустыр. Примерно за полчаса подходим к предгорьям. Далее удобней идти по левому орографическому берегу, так как он шире. Переправляемся (воды по колено, течение не сильное, ширина около 15 метров) на противоположный берег.

Далее подъём по высокому холмистому левому берегу, представленный широким плоским междуречьем. Проходим слияние истоков реки Мустыр (1 час 20 минут от места ночлега). Далее по Левому Мустыру. Река протекает в глубоком каньоне. Мы идём по высокой ровной террасе. Затем долина начинает довольно быстро сужаться. Начинается череда сплошных скальных каньонов. Река течет в глубоких (50-70м), очень узких (5-15 м) каньонах, хотя река не маленькая. Нам же приходится подниматься по крутым (до 30 градусов) скально-осыпным склонам.

Доходим до слияния 3-х ручьёв, истоков р.Левый Мустыр. Проблема в том, что все 3 ручья протекают в глубоких каньонах. Нам нужно пройти прямо через крайний левый исток. Но он протекает в глубоком скальном каньоне и конца его поблизости не видно. Расстояние между стенками каньона 4-5 метров, а его глубина 10-12 метров. Долго ищем выход из этого лабиринта.

Затем спускаемся метров на 150 ниже слияния истоков. Здесь имеется более простой участок где можно спуститься в каньон. Крутой скально-осыпной склон метров 15. Далее переправа с самостраховкой альпенштоком через р.Левый Мустыр, чуть выше его слияния с правым притоком. Забираемся на правый берег реки и останавливаемся на обед.

Кстати надо отметить, что ручьи имеют ярко выраженное ледниковое питание со всеми вытекающими последствиями. За те 2 часа, что мы пообедали уровень воды в реке поднялся на 60см! Высота по GPS – 3787 метров.

Далее плавный набор по направлению к скалистому отрогу вдоль ручья, текущего по-прежнему в глубоком каньоне. Затем выходим к языку старой морены и по ней вверх. Затем удобней выйти на гребень морены, слева по ходу. По нему быстро подходим к открытому леднику без трещин. За 35 минут подходим к подножью вершины 5108м. По центру ледника имеется каменистый участок, удобное и логичное место для ночлега. Высота по GPS – 4313 метров. С лагеря отлично просматривается вершина. Выбираем вариант маршрута завтрашнего восхождения.

### *День 17. в верховье р.Лев. Мустыр – г.Пик Педуниверситет (3А,5023 n/n) рад*

Выход с рассветом в 7.00. Температура с утра -7-10. Одеваем всё снаряжение и подходим к ледовому взлёту. Фирно-ледовый склон крутизной 25-30 градусов, постепенно увеличивает свою крутизну. После набора около 150-200 метров на склоне появляется множество трещин, крутизна увеличивается до 30-35 градусов, местами до 40. Дальнейшее движение производим в связках.

Набираем около 200 метров по фирно-ледовому склону (30-45 градусов) и выходим на западный гребень. Экспозиция склона северо-западная.

После гребня короткий участок траверса, обходим крутые скальные выходы. Склон 45-55 градусов, организуем сопровождение через скальный выступ. Далее подъём по узкому кулуару, камнеопасно! Лёд, крутизной 45 градусов. Затем выход на комбинированный скально-снежно-осыпной склон, крутизной 40-45 градусов, в верхней части до 55-60.

Движение сильно затрудняют участки мелкой осыпи, слегка присыпанные снегом, или с тонкой ледовой корочкой. Провешиваем 5 перильных верёвок (точки – скальные выступы). Затем одна почти вертикальная верёвка (точка – скальный выступ).

Затем движение вдоль скал по снежному склону 30-35 градусов, набор высоты около 40 метров. Затем выход через перемычку на ледовый склон, ведущий к вершине.

Вообще мы планировали восхождение на высшую точку хребта Торугарт-Тоо, г.5108м. Но с запада вершина обрывается скалами, высотой 50-70 метров, местами отвесными. Оптимальный путь вверх найти не удаётся. Времени на восхождение остаётся не так много (ещё спускаться). Поэтому решаем взойти на более приемлемую вершину, расположенную в скально-ледовом гребне, примыкающий с юга.

После движение к вершине траверсом по ледовому склону, крутизной до 65 градусов. Страховка через ледобуры, повесили 2,5 нитки наклонённых перил. Вершина – очень узкий скальный гребень сильно разрушенных скал (на гребне может с трудом стоять один человек). Высота по GPS – 5023 метра, что ниже на 85 м высшей точке хребта.

Спуск по пути подъёма. На спуске повесили 350 метров (можно было и больше!) перил по комбинированным скально-снежно-осыпным-ледовым склонам (точки – буры, скальные выступы, скальные крючья). Внизу в связках. С тщательной страховкой на бергшнурде. Общее время восхождения 9ч 20 мин.

*День 18. р.Лев. Мустыр – р.Мыстыр*

Выход в 9.20. Спускаемся по пути позавчерашнего подъёма (см описание *День 16.*) 50 минут – до слияния 3-х ручьёв; 50 минут – вниз мимо каньонов до первых альпийских лугов; 40 минут – до слияния правого и левого истоков р.Мыстыр; 30 минут – до закладки в предгорьях хребта.

Полуднёвка

*День 19. р.Мыстыр – пер.Простой (н/к,3621 н/н) – р.Кызылсу – пер.Обзорный (1Б,4255)*

Выход в 8.45. Двигаемся на запад по широкому плоскому междуречью. Бескрайние травянистые луга. Проходим пересохшее травянистое русло ручья. За ним начинается подъём на холмистый отрог хребта. Переваливаем через него и спускаемся к широкому каменистому руслу ручья, воды в нём нет. Ручей вытекает с гор и поворачивает на запад. Нам он по пути.

Прямо перед нами ярко выраженная седловина в следующем отроге хребта. Данный отрог также травянистый, но значительно более высокий, чем предыдущий. Данный отрог отделяет нас от долины реки Кызылсу, в верховье которой нам и надо. Подъём серпантин по пологому травянистому склону. Седловина перевала Простой (н/к,3621) широкая, общее время восхождения от места ночлега (р.Мустыр) – 1 час 20 минут.

После небольшого спуска начинается «скакание» по небольшим отрожкам, долинам ручьёв с перепадами по 30-50 метров. Впереди на западе служит ориентиром ярко выраженная отдельно стоящая гора с красным оттенком. Слева скальный гребень с остроконечной вершиной г.4667м. За 50 минут дошли до широкой долины р.Кызылсу.

Далее идём вверх по течению, по правому орографическому берегу реки. Имеется старая тропа. Затем долина сужается. Переправляемся на левый берег реки (ширина 15 метров, течение несильное, воды чуть выше колена). Затем идём по высокой террасе левого берега, абсолютно ровной. Где-то напротив устья крупного правого притока с левого берега к руслу реки спускается скальный отрог. Траверсируем глинисто-осыпной склон, крутизной до 45 градусов, круто обрывающийся к реке. Река метрах в 100 внизу. Проходим также по высокому левому берегу слияние левого и правого истоков реки Кызылсу. Левый берег затем несколько выполаживается. Дальше он изрезан

глубокими долинами ручьёв (левые притоки), поэтому спускаемся по осыпному склону к руслу ручья. Возле реки останавливаемся на обед. Высота по GPS – 3600м.

Далее двигаемся вверх по узкому каменистому руслу ручья. Множество свежих следов волков и их жизнедеятельности (черепа и т.д.). За 45 минут дошли до устья правого притока. Идём дальше, крутизна долины постепенно увеличивается. Ручей постепенно поворачивает на лево. Вскоре русло ручья окружается скально-осыпными склонами, которые становясь всё плотней образуют каньон. Прыгаем по камушкам с одного берега ручья на другой. В общем-то сохранить ноги сухими всё равно не удаётся. Некоторые особенно сложные участки приходится преодолевать по комбинированному скально-осыпному склону, кстати, довольно крутому. Затем борта каньона расступаются, справа по ходу показывается седловина нашего предполагаемого перевала. Общее ходовое время от обеда до перевального взлёта 2 часа.

Перевальный взлет представлен пологой мелкой осыпью (10-15 градусов) в нижней части и более крутой в верхней (20-25). Перепад + 190 метров. Седловина широкая. Складываем по центру тур, оставляем записку. С седловины перевала Обзорный (1Б,4255 п/п) отлично просматривается почти весь хребет Торугарт-Тоо и «гигантская» долина реки Арпа.

Спуск по мелкой осыпи, крутизной 30-35 градусов. Спуск со взлёта метров 200 спускаемся за 5 минут. Ноги сами едут по осыпи.

Проходим вниз по долине ручья до первых травянистых полянок и останавливаемся на ночлег. Высота по GPS – 3893 метра.

#### *День 20. р.Суек – р.Кулаганташ*

Выход в 7.45. Идём вниз по широкой долине, которая постепенно становится всё шире и шире. Примерно через час пути отроги хребта Торугарт-Тоо остаются позади. Мы оказываемся в огромной долине реки Арпа. Многие реки, которые стекают с хребта и направляются на север, постепенно мелеют, пересыхают, так и не доходя до реки Арпа. Поэтому долина, особенно её более нижняя часть выглядит безжизненной. Бесконечные поля полусохшей травы.

Внизу слева по ходу можно разглядеть долину реки Суек. За 1,5 часа ходьбы по слабо пересечённым ландшафтам доходим до широкой реки Суек. Возле реки внизу по течению стоят две юрты. По нашему плану предполагалось подняться в верховье реки перевалить через одноимённый перевал, непосредственно на границе с Китаем.

Проходим вверх не более 10 минут как нас догоняют 3 всадника на конях. Это киргизские чабаны, по совместительству пограничники. Проверяют наши документы. Всё в порядке, но туда идти нельзя. Почему? Потому что там китайские пограничники, которые нас обязательно задержат. В общем, бесполезные препирательства и нам приходится подчиниться. Нам советуют обходить и переваливать через Ферганский хребет где-нибудь по дальше от этой границы. Приходится изучать карту, ведь придётся менять весь финальный участок. Наш заявленный запасной вариант через долину реки Каракель, также отвергнут пограничниками. Ещё и потому, что у нас пропуск в погранзону на территории Нарынской области, а тут начинается Ошская.

В общем-то, дружелюбно настроенные к нам пограничники советуют нам вариант движения вниз по долине реки Арпа, а затем перевалить через перевал Читты и там выйти в населёнку. Оттуда без проблем можно уехать в г.Узген – крупный районный центр.

Достоинство этого варианта: технически простой, исчерпывающая консультация (т.к. когда-то они там охотились и охотно нам описали весь путь), простой выезд с конечной точки маршрута. Минусы – увеличивается протяженность маршрута (на 20-30 км).

Решение принято – идём в пеший марафон через пер.Читты.

Спускаемся несколько вниз по реке Суек, присматривая место для переправы на левый берег. Река шириной 20-25 метров, сильное течение, каменистое русло. Переправляемся стенками по 3 человека, глубина почти по пояс.

Затем за час переваливаем через травянистый отрог в долине реки Суек, перепад около 100 метров. Спускаемся с травянистого отрога и идём по тропе в северо-западном направлении. За 25 минут дошли до небольшого ручья-родника.

Идём дальше в том же направлении. Тропа идёт вдоль подножия хребта. GPS показывает, что мы постепенно теряем высоту, хотя, что не ощущается. За 3 часа чистого ходового времени монотонного движения дошли до р.Кулаганташ. Кстати, надо отметить, что с водой некоторые проблемы. Расстояние между редкими ручьями до 10 км, 80% пересохшие без воды. Высота по GPS – 3076 метров.

*День 21. р.Кулаганташ – р.Каракол – р.Инкасу – р.Чон-Каракоман – р.Качи-Каракоман*

Выход в 9.20. Продолжаем пеший марафон вдоль Ферганского хребта. По пути пересекаем невысокие холмы-отроги долин хребтов. За 1 час 40 минут чистого ходового времени подошли к глубокой долине реки Каракол. Спускаемся. Мутный мощный поток, высотой по колено. Переправляемся с самостраховкой альпенштоком.

Затем забираемся на высокий левый берег. Вновь ходьба по травянистым лугам. За 1,5 часа подходим к реке р.Чон-Каракоман. Переправа по колено не вызывает особых затруднений.

Постепенно широкая долина реки Арпа все более сужается, уже просматриваются некоторые фрагменты речной террасы самой реки.

Далее ещё одна несложная переправа через очередной левый приток р.Арпа (без названия). От него 40 минут до р.Качи-Каракоман. Переправа по колено, того же характера. Возле русла реки останавливаемся на ночлег. Высота по GPS – 3110 метров.

*День 22. р.Качи-Каракоман – пер.Кызылбелес (н/к,3143) –  
пер.Кёккыл (н/к,3084) - р.Джилангач*

Выход в 9.00. Поднимаемся на довольно высокий осыпной берег реки и продолжаем двигаться в северо-западном направлении. Имеется старая тропа. Надо сказать, что река Арпа постепенно начинает уходить всё глубже и глубже, прорезая долину. Если вчера, позавчера мы шли по широкому высокогорному плоскогорью, то сегодня начинается более пересечённый рельеф.

Пересекаем несколько небольших левых притоков реки Арпа. Впереди показался травянистый перевал Кызылбелес. Перевал находится в северном травянистом отроге Ферганского хребта. С его помощью удастся пройти далее по долине реки Арпа, без значительных перепадов высот. Спускаемся также по травянистому склону, крутизной 15-20 градусов. Местами участки высокотравья.

Далее вновь пересекаем левый приток Арпы. Затем сильный сброс к р.Шильбели. Спустились ниже психологической отметки 3000 метров, а именно 2854 м. Последний раз такое было 12 дней назад. Сразу меняется растительность. Появляются кустарники, разнотравье высотой почти по пояс и т.д. Тропа по которой мы шли идёт вверх по течению на перевал Шильбели.

Переправа через Шильбели не проста: сильное течение, воды выше колена, ширина 5-8 метров. Переправляемся стенками по 3 человека.

Затем начинается крутой и высокий взлёт на перевал Кёккыл. Монотонный подъём по высокотравью слева (по ходу) от ручья, текущего с перевала. Сам перевал размером с футбольное поле. Спуск гораздо круче. Тот же характер, в нижней части добавляется кустарники (рябина и ещё что-то). Спускаемся к руслу реки Джилангач. Проходим немного вдоль широкого правого берега. Затем удобней идти по левому.



Переправа вброд не сложна, воды не выше колена, течение медленное. Проходим пару переходов и останавливаемся на ночлег в верховьях реки. Высота по GPS – 3012 метра.

*День 23. р.Джилангач – пер. Джилангач (н/к,3136) – пер. Читты (1Б,3678)*

Выход в 9.40.Продолжаем подъём по левому орографическому берегу реки Джилангач. Пересекаем два небольших притока реки. Далее монотонный подъём выводит нас на широкую травянистую седловину перевала Джилангач. Спуск на северо-запад в долину реки Семиз крутоват. Но нам туда не надо.

С перевала мы двигаемся в южном направлении, несколько траверсируя склон и выходим к руслу ручья, стекающего с цирка нашего перевала. По пути проходим несколько глубоко врезаемых в склон сухих русел ручьёв. Затем движемся вверх по широкой долине ручья. Сплошные участки высокотравья.

Через 2-3 км начинается резкий подъём. Двигаемся по-прежнему на юг. Переправляемся через ручей-приток главного ручья. Главный ручей долины уходит вправо (по ходу). Затем проходим слева от водопада. После осыпной склон выводит нас к ровному участку. Отсюда уже чётко просматривается перевальный взлёт. От перевала Джилангач до подножья перевального взлёта перевала Читты 1 час 25 минут чистого ходового времени.

Перевальный взлёт имеет высоту 220 метров. Представлен мелкой и средней осыпью, по мере подъёма постепенно становящейся всё круче и круче (максимальная крутизна в верхней части до 45 градусов). Подъём с самостраховкой альпенштоком. Занял 35 минут.

Седловина перевала Читты (1Б,3678) скально-осыпная. Есть где разместиться.

Спуск имеет тот же характер, что и подъём. По мелкой осыпи съезжаем моментально, некоторые трудности только на средней по размеру осыпи, тут уж не разгонишься. Длинный спуск приводит к долине, которая очень резко сбрасывает высоту. Долина этого ручья, очень узкая. Местами перекрыта большими (по 50-70м) снежниками, которые видимо уже так и не успеют растаять.

Возле слияния с левым притоком долина несколько выполаживается имеется ровные площадки. Здесь и останавливаемся на ночлег. Высота по GPS – 3193 метра.

*День 24. р.Аркашур – р. Читты – р.Яссы*

Выход в 9.20. С утра решительно продолжаем спускаться вниз по течению реки. Идём сначала по левому берегу. Затем по камушкам переправляемся на правый. Проходим минут 20 и снова на левый. Долина крутая, быстро теряем высоту. Поначалу в долине часто чередовались осыпные участки, поэтому скорость не так велика (за первый 50-ти минутный переход прошли 2,5 км). Затем берега становятся более широкими, идём по травянистым лугам (за второй 50-ти минутный переход прошли уже 3,5 км). Растительность становится более обильна. Появляются первые кустарнички.

Затем подходим к слиянию с крупной р.Аркашур. У слияния крутой сброс каньонного типа. На противоположном берегу стоит брезентовая палатку. Живут местные пастухи. По камушкам переправляемся к ним. Нас угощают чаем, консультируют по дальнейшему пути, который становится совсем простым. Далее имеется грунтовая дорога, по которой видимо гоняют скот, транспорт здесь вряд ли проедет. Вдоль реки Читты растёт редкий лес. Вообще долина довольно хорошо обжита местными жителями, палатки, домики и т.д. встречались нам несколько раз.

За 2 часа чистого ходового времени от р.Аркашур дошли до устья реки Читты. Тут она сливается с рекой Яссы. У слияния живут пчеловоды. Далее вниз по долине реки Яссы идёт грунтовая дорога с покрытием по которой уже довольно часто ездят машины. А

ездят они в среднее течение реки Яссы, где находятся выходы минеральных и лечебных вод Кара-Шоро. Одно из популярных мест отдыха жителей г.Узгена и г.Оша.

Здесь и заканчивается наш маршрут. Высота по GPS – 1956 метров.

### **11. Потенциально опасные участки маршрута и обеспечение безопасности на маршруте.**

! Пожалуй, наибольшую опасность при прохождении маршрута для нас представляли камнепады. В этом отношении больше всего запомнились: пер. Уральских туристов (с юга), пер. ГБФ (с севера), пер.Желанный (с юга), г.Педуниверситет. На этих участках маршрута угроза камнепада особенно велика, чему мы даже были свидетелями. Лучше проходить эти локальные препятствия как можно раньше с утра. Но это не всегда удается из-за значительных перепадов высот, длительных подходов, жестких временных ограничений. Поэтому можно посоветовать лишь одно - всегда находиться в касках, быть внимательнее (возможно использования наблюдающего), стараться не задерживаться в наиболее опасных местах (узкие кулуары и др.).

! Срыв на крутом склоне – одна из главных угроз нормального прохождения маршрута. Хребет Ат-Баши и хребет Торугарт-Тоо – районы с резким альпийским рельефом и, как следствие, крутых участков очень и очень много (все и не перечислить). Поэтому особое внимание в походе было уделено страховке. Использовались её разные виды: самостраховка альпенштоком (на осыпных склонах крутизной до 35-45 градусов), самостраховка ледорубом (на фирно-ледовых склонах крутизной до 35-45 градусов), перильная страховка (на склонах 45 и более градусов; в сумме было провешано более 1000 метров), движение в связках (на фирно-ледовых склонах крутизной до 45 градусов). Кроме того, на всякий случай, у группы имелась достаточно грамотно подобранная аптечка и у каждого участника индивидуальный перевязочный материал. Некоторые участники группы участвовали в различных соревнованиях (прежде всего туристическое многоборье (4 участников имеют звание КМС)), где отрабатывались различные аварийные ситуации, возможные в походе (в том числе с транспортировкой пострадавшего).

! Трещины на ледниках представляют серьёзную опасность в следующих местах: пер.Учитель (с востока), пер.Уральских туристов (с обеих сторон), пер.ГБФ (с северо-востока), пер.Желанный (с юга)!!! На этих участках активно использовался весь имеющийся у нас набор ледового снаряжения (ледобуры, ледорубы, перильная страховка, кошки и др.)

! Переправы через горные реки также стали довольно серьёзной проблемой на маршруте. Хребты Внутреннего Тянь-Шаня – район с огромным количеством горных рек.

! Когда мы заходили в район, все местные жители уверяли нас, что район кишит волками. Рассказывали несколько случаев нападения волков на людей, даже летом. Искренне удивлялись, что мы не вооружены. Волков мы не встречали, но следов видели очень много.

## 12. Перечень наиболее интересных объектов на маршруте

Маршрут включал в себя довольно большое количество локальных препятствий, прежде всего перевалов. Каждый перевал представлял из себя прекрасную обзорную точку, с которой открывались прекрасные виды гор Внутреннего Тянь-Шаня. Тем не менее, из всех 14 перевалов на которых нам довелось побывать, хотелось бы особо отметить следующие: пер.Обзорный, пер.Желанный, пер.ГБФ. Великолепная панорама ждёт своих восходителей с г.Педуниверситет и г.Пик Тылды-Суу.

Большое впечатление на нас произвела бескрайняя Аксайская долина. Уникальное плоскогорье со средней высотой 3500 метров. По обеим сторонам долину окружают мощный альпийский рельеф. С большим удивлением встретили пасущихся здесь верблюдов.

Самое высокогорное озеро Киргизии Чатыр-Кель изюминка путешествия. На заднем плане мощно смотрится хребет Торугарт-Тоо. На озере тысячами гнездятся дикие гуси, утки и другие птицы.

Благодаря сочетанию разных компонентов природы (горный рельеф, реки, обилие растительности) ландшафт очень привлекателен с эстетической точки зрения, характеризуется большим колористическим разнообразием пейзажа.

Данный район из-за своей малой хозяйственной и туристской освоенности имеет очень богатый и непуганый животный мир чему мы не раз были свидетелями.

### 13. Дополнительные сведения о походе

#### 13. 1. Перечень группового снаряжения

а)общее

№	Наименование	Количество	Вес
1	Палатка	1	5,5
2	Котлы 5л, 6л	2	1,4
3	Поварешка	1	0,2
4	Горелка мультитопливная	2	0,6
5	Защита на котлы	2	0,4
6	Аптека	1	2,5
7	Ремонтный набор	1	1,5
8	Видеокамера	1	0,5
9	Сшитые по 2 спальники (3-х местные)	2 шт	6
10	Фотоаппарат	2	0,5
11	Бензин «Галоша»	6л	5,5
12	Газовые баллоны 220г	8	2
13	Флаг	3	0,5
14	GPS (+ запас. батареек)	1	0,4

Итого общий вес общего группового снаряжения 27,5 кг

б) специальное

№	Наименование	Количество	Вес
1	Верёвка 10 мм 50м	2	7
2	Верёвка 6 мм 50м	1	1,8

3	Верёвка 6 мм 20м расходная	1	0,8
4	Скальные крючья	15 шт	3
5	Ледобуры	8	1,6

Итого общий вес специального группового снаряжения 14,2 кг

Итого – 41,7 кг

### Перечень личного снаряжения

1	Система	1 шт	1 кг	
2	Карабин	3 шт	0,7 кг	
3	Восьмерка	1 шт	0,2 кг	
4	Жумар	1 шт	0,3 кг	
5	Рукавицы	1 пара	0,2 кг	
6	Ледоруб	1 шт	1,5 кг	
7	Солнцеза- щитные очки	1 шт	0,2 кг	
8	Каска	1 шт	0,5 кг	Итого общий вес личного снаряжения 7,3 кг
9	Кошки	1 пара	1,5 кг	
10	Альпеншток	1 шт	1 кг	
11	Фонарик	1 шт	0,2 кг	

Комментарий к снаряжению:

К снаряжению особых требований не предъявляется – достаточно, чтобы палатка выдерживала порывы ветра до 10-15 м/с и длительные осадки, а спальник позволял комфортно ночевать при наружной температуре до –10 гр. Ввиду большого числа бродов рекомендуется иметь запасную обувь и достаточное количество носков. Конечно, необходимы такие предметы, как солнцезащитная мазь и очки, шерстяные шапочка и перчатки (не помешают даже днем). Леса или отсутствуют совсем или удалены. Поэтому горючего для горелок должно быть достаточно на весь поход. Костёр мы жгли лишь однажды. Экран из фольги или стеклоткань существенно ускорят процесс приготовления пищи, так как ветер в ущельях практически не стихает.

2. Питание в походе

Завтрак		1	2	3	4	5	6	7	8	9	10	11	12	13	14	15	16	17	18	19	20	21	22	23	24	Итого
	Геркулес	360			360			360			420			420			480			480			480			3360
	Манка		360			360			420			420			420			480			480			480		3420
	Пшено			360			360			420			420			420			480			480			480	3420
	Изюм	120	120	120	120	120	120	120	150	150	150	150	150	150	150	150	180	180	180	180	180	180	180	180	180	3660
	Сахар	60	60	60	60	60	60	60	90	90	90	90	90	90	90	90	120	120	120	120	120	120	120	120	120	2220
	Сух.мол.	60	60	60	60	60	60	60	90	90	90	90	90	90	90	90	120	120	120	120	120	120	120	120	120	2220

Раскладка на группу туристов (6 человек) условно делится на 3 части  
с постепенным нарастанием рациона.

Обед	Суп.пак.	180	180		180	180		180	180		180	180		180	180		180	180		180	180		2880			
	Вермишель	200	200		200	200		200	200		200	200		200	200		200	200		200	200		3200			
	Мясо (суш)	150	150		150	150		150	200		200	200		200	200		250	250		250	250		3250			
	Лапша БП			600					720					720						800			800	3640		
	Консерва			26			26		26			26		26				26		26			26	16 6		
	Пюре					600						660						720					720	2700		
	Курага	120	120	120	120	120	120	120	150	150	150	150	150	150	150	150	180	180	180	180	180	180	180	3660		
	Арахис	120	120	120	120	120	120	120	150	150	150	150	150	150	150	150	180	180	180	180	180	180	180	3660		
	Шоколад	120	120	120	120	120	120	120	150	150	150	150	150	150	150	150	180	180	180	180	180	180	180	3660		
	Греча	480				480			540			540		540				600		600			600	3240		
Ужин	Макароны		540			540			600			600		600				660			660			3600		
	Рис			480			480				540			540					600			600		3240		
	Вермишель				540			600			600			660				660				660		3720		
	Мясо (суш)	150	150	150	150	150	150	200	200	200	200	200	200	200	200	250	250	250	250	250	250	250	250	4900		
	Колбаса	150	150	150	150	150	150	200	200	200	200	200	200	200	200	250	250	250	250	250	250	250	250	4900		
	Соль	43	43	43	43	43	43	43	43	43	43	43	43	43	43	43	43	43	43	43	43	43	43	1000		
	Конфеты	50	50	50	50	50	50	70	70	70	70	70	70	70	70	90	90	90	90	90	90	90	90	1810		
	Специи	25	25	25	25	25	25	25	25	25	25	25	25	25	25	25	25	25	25	25	25	25	25	600		
	Спирт	20	20	20	20	20	20	30	30	30	30	30	30	30	30	40	40	40	40	40	40	40	40	750		
	Сушки	150	150	150	150	150	150	200	200	200	200	200	200	200	200	250	250	250	250	250	250	250	250	4900		
Рацион на группу		2560	2620	2990	2620	2560	3090	2560	3150	3690	3150	3090	3750	3090	3150	3690	3720	3660	4150	3660	3720	4210	3720	3660	4210	80470
На 1 одного человека		426	436	498	436	426	515	426	525	615	525	515	625	515	525	615	613	603	691	603	613	701	613	603	701	13410

### 13.3 Аптечка

1.Лейкопластырь стерильный	10 шт
2.Лейкопластырь рулонный	2 рул
3.Бинт стерильный	5 рул
4.Вата	1 пч
5.Зеленка	1 шт
6.Перекись водорода	40 мл
7.Новокаин	6 амп
8.Стрептоцит	10 табл
9.Анальгин	5 амп
10.Анальгин	20 табл
11.Ацетилсалициловая кислота	20 табл
12.Тавегил	10 табл
13.Тетрациклин	10 табл
14.Бромгексин	30 табл
15.Нафтизин	1 шт
16.Супрастин	10 табл
17.Кетафен	10 табл
18.Темпалгин	10 табл
19.Валидол	10 табл
20.Но-шпа	10 табл
21.Гастрофарм	6 табл
22.Бисептол	20 табл
23.Фестал	10 табл
24.Мукалтин	20 табл
25.Уголь активированный	30 табл
26.Фкрвекс UPSA	5 пач
27.Раствор аммиака	3 амп
28.Преднизалон	1 шт
29.Детский крем	1 шт
30.Крем спасатель	1 шт
31.Гель диклоран	1 шт
32.Мазь Вишневского	1 шт
33.Шприцы	5 шт
34.Пинцет	1 шт
35.Термометр	1 шт
36.Кислота аскорбиновая	15 пач

Общий вес 2,5 кг

### 13.4 Ремонтный набор

1	Нитки (капроновые)	моток
2	Иголки	набор
3	Заплаты	разные
4	Клей	2 тюбика
5	Фурнитура	набор
6	Наперсток	2
7	Стропа	1,5 м.
8	Капроновый шнур	10 м
9	Скотч	2

10	Изолента	2
11	Ножницы	1

Общий вес 2 кг

### 13.5 Весовые характеристики груза на начало маршрута

Наименование	Нагрузка на 1 участника		Вес, кг
	мужчину	женщину	
Продукты	13,4	13,4	80,5
Снаряжение	10,4	-	41,7
Личное снаряжение	7,3	7,3	43,8
Личные вещи	8	9	50
<b>Итого</b>	<b>39,1</b>	<b>29,7</b>	<b>216</b>

### 14. Смета похода

Наименование расходов	На одного участника	На группу (6 человек)
Поезд Свердловск – Бишкек (плацкарт)	1500р.	9000р.
Заправка Газа, аптека и прочие расходы	250р.	1500р.
Автобус Бишкек - Нарын	310р.	26000 сом 1857р.
Проживание в Нарыне 2 суток (гостиница)	140 сом 100р.	8400 сом 600р.
Питание в дороге туда	500р.	3000р.
Автобус Нарын – Ат-Баши	120р.	1000 сом 714р.
Автобус г.Ат-Баши – дер.Озгерюш	120р.	1000 сом 714р.
Питание в походе	1700р.	10200р.
Оформление пропусков в погранзону	5 евро 175р.	30 евро 1050р.
Машина ущелье р.Яссы – г.Узген	71р.	600 сом 428р.
Такси г.Узген – г.Ош (аэропорт)	120р.	1000 сом 714р.
Самолет Ош - Бишкек	2000сом 1428р.	12000 сом 8570р.
Такси аэропорт – ж/д вокзал г.Бишкека	120р.	1000 сом 714р.
Проживание в Бишкеке (1 сутки) + питание	250р.	1500р.
Поезд Бишкек - Свердловск	1500р.	9000р.
Питание в дороге	250	1500
<b>Итого</b>	<b>8515</b>	<b>51090</b>



Примерный курс валют на лето 2006 года  
1 рубль– 1,4 киргизский сом

Максимально высокий курс рубля в Бишкеке (местами почти 1,5), максимально низкий в районе оз.Иссыкуль (1,3)

### 15. Оценка категории сложности похода

Оценку категории сложности похода производим в последовательности, согласно «методике категорирования пешеходного маршрута» («Русский турист»; выпуск седьмой; Москва 2001г.)

1. Общая протяженность маршрута – 394,5 км (посчитано с коэффициентом 1,2). Продолжительность похода – 24 ходовых дня (с 2-мя днёвками).

2. Перечень всех локальных препятствий (ЛПП тах). Определяем максимальное количество баллов, которые набрал бы маршрут, если бы все ЛПП шли в зачет.

Переправы	н/к	р.Ат-Баши (в верховьях)	0,5
		р.Тюз-Ашуу	0,5
		р.Правый Кошкасу	0,5
		пр. приток р.Кошкасу	0,5
		р.Богашты	0,5
		р.Джалбогашты	0,5
		р.Туюкбогашты	0,5
		р.Правый Мустабас	0,5
		пр. приок р.Правый Мустабас	0,5
		р.Лев. Кош-Кара-Таш	0,5
		р. Капкан	0,5
		р.Кенсу	0,5
		р. Кёкаргыр	0,5
		пр. приок р. Кёкаргыр	0,5
		р.Мустыр	0,5
		р.Левый Мустыр	0,5
		р.Кызылсу	0,5
		р.Кулаганташ	0,5
		р.Чон-Каракоман	0,5
		р.Качи-Каракоман	0,5
		р.Джилангач	0,5
		р.Аркашур	0,5
	1А	р.Левый Мустабас	1
		р.Каракол	1
		р.Шильбели	1
	1Б	лев. приток р.Кош-Кара-Таш	3
		р.Суек	3

Перевалы	н/к	Уюрма	2
		Простой	2
		Кызылбелес	2
		Кёккыл	2
		Джилангач	2
	1А	Казлёнок	4
	1Б	Обзорный	6
		Читты	6
	2А	Учитель	8
		ГБФ	8
		Желанный	8
	3А	Уральских туристов	11
Вершины	2А	г.Талды-Суу	9
	3А	г.Пик Педуниверситет	9
Траверс гребня	1Б	пер.Энтузиастов (1Б,4037 п/п) – пер.Пляж (1Б, 3975 п/п)	9
Каньон	1А	р.Кызылсу	1
	1Б	пр. приток р.Чет-Келтедид	3
		р.Левый Мустыр	3
		<b>Итого:</b>	<b>113</b>

3. Подсчитываем сумму баллов за ЛП (локальные препятствия), идущие в зачет.

Вид препятствия	Название	к.с.	баллы
Переправа	р.Тюз-Ашуу	н/к	0,5
	р.Правый Кошкасу	н/к	0,5
	пр. приток р.Кошкасу	н/к	0,5
	р.Богашты	н/к	0,5
	р.Левый Мустабас	1А	1
	р.Каракол	1А	1
	р.Шильбели	1А	1
	лев. приток р.Кош-Кара-Таш	1Б	3
	р.Суек	1Б	3
Перевал	Уюрма	н/к	2
	Казлёнок	1А	4
	Обзорный	1Б	6
	Учитель	2А	8
	Уральских туристов	3А	11
Траверс	пер.Энтузиастов– пер.Пляж	1Б	7
Вершина	г.Талды-Суу	2А	9
	г.Пик Педуниверситет	3А	9
Каньон	р.Кызылсу	1А	1
	пр. приток р.Чет-Келтедид	1Б	3
	р.Левый Мустыр	1Б	3
	<b>Итого:</b>		<b>74</b>

Подсчитываем сумму баллов за ПП (протяженные препятствия), идущие в зачет

### Характеристика протяженных препятствий

Категория трудности препятствия	Протяженность протяженных препятствий (км) / день похода (без 2-х днѐвок)																								Общая длинна препятствия и баллы за него (ПП max)	Баллы идущие в зачет
	1	2	3	4	5	6	8	9	10	11	12	13	15	16	17	18	19	20	21	22	23	24				
1. Растительный покров																										
н/к (лес легкопроходимый)	0,2								0,1	0,6												1,1		2=0	0	
1А (лес среднепроходимый)	0,2								0,2	0,2												0,5		1,1=0,5	0,5	
1Б (высокотравье)	2,6	0,5	1,4	0,3	2,2	0,8	0,4		1,1	0,5		1,8	0,6	0,4		0,4	1,2	1,9	1,3	4,2	1,4	2,9		25,9=11	5	
2А (лес труднопроходимый)									4,1	0,2												0,3		4,6=4,5	4,5	
2. Болота																										
н/к (легкопроходимые)		2,2		0,1	0,4																			2,7=1,5	1,5	
3. Осыпи, морены																										
н/к (мелкая, пологая)		0,5	0,2	0,2		0,1	1,5	1,3	0,4	1,4	0,5						4,2	0,4		0,3	1,3	0,4		21,7=0	0	
1А (средняя пологая)		0,4	0,5	0,7		0,4	0,6	0,8	0,4	0,3	0,4			0,6		0,7	1,9				2,4	0,3		10,4=15,5	15	
1Б (мелкая крутая)		0,1	2,2	1,2		0,1	0,1	0,2		0,5	0,4			0,1	0,2	0,1	0,6	0,2	0,1	0,3	3,3	0,4		10,1=22	20	
2А (средняя крутая)			0,5	0,6				0,3			0,3			0,5	0,1	0,5	0,5				0,7			4=20	20	
2Б (крупная)			1,1	0,4				0,1			0,1			0,6		0,6					0,2			3,1=30	28	
4. Снежные участки																										
н/к (неглубокий покров)			0,1					1,9	0,1		0,4				0,1									2,6=0	0	
1А (средний покров)								0,3			0,1				0,2									0,6=1	1	
5. Ледовый участок																										
н/к (фирновый снег)								1,5	0,6						0,2									2,3=2	2	
1А (фирновый лед)			0,2					0,3	0,1		1,2			1,4	0,4	1,4								5=4,5	4,5	
1Б (глетчерный лед)			0,2					0,4	0,7		1,4				0,3									3=6	6	

В зачет за ПП идёт - 108 баллов

4. По таблице, приведённой в той же «методике», определяем географический показатель района – он равен «6» (Г)  
Далее определяем коэффициент автономности – он равен «1» (А)

5. Используя высотный график маршрута (включая подъёмы и спуски) определяем коэффициент перепада высот. По формуле:

$$K=1+GH/12$$

где GH – суммарный перепад высот (в км)

$$K=1+23/12=2$$

6. Далее на основании полученных оценок отдельных параметров маршрута подсчитываем общее количество набранных им баллов. По следующей формуле:

$$КС=ЛП+ПП+(ГАК)$$

где КС – полученная категория сложности маршрута

ЛП – баллы за локальные препятствия

ПП – баллы за протяженные препятствия

Г – географический показатель

А – показатель автономности

К – коэффициент перепада высот

$$КС=74+108+(6 \cdot 2)=182+12=194$$

185 < 194 – укладывается в диапазон для 6 к.с.

Вывод: по действующей методике категорирования пеших походов пройденный маршрут по всем параметрам соответствует маршруту «6» (шестой) категории сложности. Кроме того, нужно особо учитывать, что маршрут явился полным туристским первопрохождением!

## 16. Необходимые документы

Гражданам СНГ не нужна виза для посещения Киргизии. Но по приезду в течение трех дней необходимо зарегистрироваться. По прошествии этого срока без регистрации встреча с первым же милиционером грозит неприятностями. Максимальная концентрация милиции – автовокзал в Бишкеке. Тут и наличие необходимых документов не защищает от домогательств «служителей порядка». В других населенных пунктах республики встреча с милиционерами – скорее исключение, чем правило.

Для посещения приграничных зон Кыргызстана, а таковыми и являются долины, лежащие южнее хребтов Ат-Баши, необходим пропуск. Выписывает его МВД и, в зависимости от формы документа, в нем может потребоваться дополнительная отметка погранотряда, в распоряжении которого попадает территория похода. В нашем случае потребовалась отметка Нарынского погранотряда. Кроме того, может потребоваться отметка СНБ (служба национальной безопасности, типа КГБ). Её можно сделать также в Нарыне.

Можно приехать в Нарын и при везении и настойчивости оформить пропуска в погранзону самим дня за 2-3. Причём практически бесплатно. В противном случае можно порекомендовать следующие, известные нам турфирмы.

*«Альп Тур Иссык Куль»:*

*61-1, Кирпичный завод, Каракол, 722360, Киргизия.*

*тел: (996 3922) 20548 факс: (996 3922) 50163*

*e-mail: khanin@infotel.kg e-mail: khanin2003@mail.ru*

*web: [http://www.mountain.ru/advertising/Issik\\_Kul/](http://www.mountain.ru/advertising/Issik_Kul/)*

*«Turkestan Travel Company»:*

*273, Токтогула, Каракол, 722360, Киргизия.*

*тел: (996 3922) 26489 факс: (996 3922) 59896*

*e-mail: psi@karakol.kg*

*<http://www.karakol.kg>*

*«Горы Азии»:*

*1А, ул. Линейная, 720021, Бишкек, Киргизия*

*тел.: (996 312) 690235; (996 312) 690234 факс.: (996 312) 690236*

*e-mail: aljona@mail.elcat.kg*

*[www.asiamountains.co.uk](http://www.asiamountains.co.uk)*

*[www.asiamountains.free.fr](http://www.asiamountains.free.fr)*

## 17. Итоги и выводы

Общее впечатление о походе самые положительные. Несмотря на относительно небольшие размеры республики Киргизии и достаточно массовый "наплыв" туристов в летний сезон, многие уголки страны остаются практически непосещаемыми в силу относительной удаленности и режима государственной границы с Китаем.

Главная особенность хребта Ат-Баши заключается в том, что район, довольно, полого понижается на юг, и очень резко с большими сбросами обрывается на север. При планировании первопрохождений это надо обязательно учитывать, особенно если вы заходите с юга (пологого склона). Поэтому южные отроги хр.Ат-Баши, Аксайская долина более подходят для пешего туризма. Несмотря на общую приподнятость над уровнем моря, для этой части района не характерны огромные перепады высот. Даже самые крупные долины имеют абсолютную высоту около 3200-3500 метров, а средняя

высота перевалов 4200-4300 метров. Кроме того, где ещё в Средней Азии есть такие огромные плоскогорья, не освоенные людьми.

Если прокладывать маршруты по осевой части хребта, особенно захватывать его северные отроги то это более подходящий вариант для горного похода, причём повышенной категории сложности. Одними «2А» здесь вряд ли ограничится. Перепады высот на северной части хребта 1500-2000м на коротких отрезках. Самая интересная в спортивном отношении центральная, более возвышенная часть хребта Ат-баши. К окраинам горный рельеф по проще.

Хребет Ат-Баши и Торугарт-Тоо большой район с огромными туристскими возможностями. Десятки, а может и сотни перевалов и вершин дожидаются своих первопроходцев. Имеется отличное сочетание альпийских вершин с длинными, достаточно пологими долинами рек, представленных луговой растительностью. Перевалы очень разнообразны по сложности, по высоте и по своему характеру (ледовые, осыпные, скальные и т.д) - на любой вкус. Благодаря сочетанию разных компонентов природы (горный рельеф, реки, обилие растительности) ландшафт очень привлекателен с эстетической точки зрения.

За три месяца подготовки к мероприятию нам не удалось найти достаточной информации по предполагаемому району путешествия. И в библиотеке МГЦТК, и в сети общего пользования «Интернет» - полное отсутствие материалов об хр.Ат-Баши, хр.Торугарт-Тоо, Аксайской долине поэтому в походе было не просто. Наша задача своим отчётом хоть как-то частично восполнить этот информационный пробел.

*Общий вывод:* Поход пройден в установленные сроки без использования аварийных путей. Считаю, что смысловая идея похода полностью удалась.

## Паспорта локальных препятствий

### Паспорт пер. Уюрма (н/к,3808) туристское первопрохождение

1. Расположен в восточной части хребта Ат-Баши
2. Ориентация склонов: север - юг
3. Соединяет: долину реки Ат-Баши с Аксайской долиной
4. Характер перевала: травянисто-осыпной
5. Описываемый участок: от дер.Озгрюш до р.Ат-Баши
6. Количественные характеристики:

Общее время прохождения	Время подъёма	Время спуска	Время движения со страховкой	Частота прохождения (ориентировочно) и направление
6 часов 55 минут	4ч 15 мин	1ч 40 мин	-	Редко, местные жители из дер.Озгрюш и обратно

7. Рельеф по участкам пути:

Участок пути	Ходовое время	Протяженность (км)	Перепад (в метрах)	Характер пути, тактико-технические рекомендации
1. от дер.Озгрюш до ручья	1ч 10 мин	3,2	+ 320	От деревни набираем высоту в направлении перевала. Переваливаем через травянистый отрог. Движение осложняется высокотравьем, разнообразными колючками и жарой
2. Узкая зона	30 мин	0,7	+ 180	Труднопроходимый лес с густым

леса				подлеском состоящий из разных кустарников и высокотравья. Удобней и быстрее двигаться вдоль каменистого русла ручья
3. Участок альпийских лугов	2ч 45 мин	5,5	+ 320	По альпийским лугам простой подъём вдоль ручья. Ровные участки чередуются со взлётами (50-70 метров).
4. По осыпям до седловины пер	50 мин	1,5	+ 500	Ступенчатый подъём по осыпям среднего размера выводит на широкую каменистую седловину.
5. С седловины до озера	30 мин	2,3	- 50	Плавный пологий спуск выводит к озеру (диаметров до 500м). Обходим слева.
6. от озера до слияния с р.Ат-Баши	1ч 10 мин	4,5	- 200	По ровным лугам, местами немного заболоченным. Сначала по левому берегу, перед участком каньона на правый берег (простая переправа по камушкам).

### Паспорт пер. Учитель (2А,4182 п/п)

1. Расположен в восточной части хребта Ат-Баши
2. Ориентация склонов: восток-запад
3. Соединяет: истоки реки Кошкасу
4. Характер перевала: ледово-осыпной
5. Описываемый участок: от верховьев безымянного ручья до р.Левый Кошкасу
6. Необходимое снаряжение: страховочные системы, кошки, каски, ледобуры, ледорубы, основная верёвка 50м (2 шт), карабины (3 шт на каждого), альпенштоки
7. Количественные характеристики:

Общее время прохождения	Время подъёма	Время спуска	Время движения со страховкой	Частота прохождения (ориентировочно) и направление
3 часа 50 минут	2ч 45 мин	1 ч 05 мин	1ч 20 мин	Первопрохождение

8. Рельеф по участкам пути:

Участок пути	Ходовое время	Протяженность (км)	Перепад (в метрах)	Характер пути, тактико-технические рекомендации
1. От первого крутого взлёта долины до озера	1ч	2,1	+150	Первый травянисто-осыпной взлёт долины, крутизной до 15-25 градусов. Затем небольшой пологий участок. После сложный участок по крутому скальному берегу озера
2. от озера до перевального взлёта	25 мин	1	+60	Обходим озеро, затем второе небольшое озеро. Переправа через небольшой ручей. Далее подъём по снежно-осыпному склону, который в верхней части становится ледовым и заметно круче.
3. от начала ледового склона до седловины	1 ч 20 мин	0,8	+240	Подъём в кошках, в связках по довольно крутому леднику (крутизна в центральной – самой крутой части до 45-50 градусов). Ледник в нижней

				и средней части закрытый, имеются трещины. На перегибе проходим с тщательной страховкой. В верхней части лед открытый и более пологий.
4. от седловины перевала до пологого участка	35 мин	1	-240	Спуск с самостраховкой альпенштоком по средней и мелкой осыпи, имеющей плитчатое строение. Крутизна до 45 градусов. Постепенно уходим влево.
5. Участок крупной осыпи до реки Левый Кошкасу	30	1	-90	Спуск метров 100 до маленького озера. Затем уходим вправо. Крутой спуск (до 25-30 градусов) по огромным камням.

### Паспорт г.Пик Талды-Суу (2А,4285 п/п)

1. Расположен в восточной части хребта Ат-Баши
2. Характер вершины: скально-осыпной
3. Описываемый участок: от истоков р.Левый Кошкасу по восточному гребню до вершины
4. Перепад: (3860м – начальная точка) +/- 385 метров
5. Необходимое снаряжение: страховочные системы, каски, основная верёвка 50м (1 шт), сдёрт веревка 6 мм (50м), карабины (4 шт на каждого), альпенштоки, расходная верёвка – 5м, скальные крючья - 2 шт, восьмёрка, жумар.
6. Количественные характеристики:

Общее время прохождения	Время подъёма	Время спуска	Время движения со страховкой	Частота прохождения (ориентировочно) и направление
3 часа 05 минут	4ч 15 мин	3ч 15 мин	-	первопрохождение

7. Рельеф по участкам пути:

Участок пути	Ходовое время	Протяженность (км)	Перепад (в метрах)	Характер пути, тактико-технические рекомендации
1. от р.Левый Кошкасу до скально-осыпного взлёта	35 мин	1,5	+ 120	От широкой долины реки поднимаемся по пологому осыпному склону под скально-осыпное понижение в гребне, идущем к востоку от вершины.
2. Выход на гребень	45 мин	0,5	+180	Подъём по скально-осыпному склону крутизной до 45 градусов. Камнеопасно. С гребня на север крутые отвесные сбросы.
3. По гребню до вершины	45 мин	0,2	+130	Подъём по скальному гребню с участками несложного лазания на вершину. Стараемся придерживаться более пологого южного склона. Довольно большая, есть где разместиться группе.
4. Спуск до р.Левый Кошкасу	1 час	2,2	-430	Спуск по пути подъёма



### Паспорт пер. Козлёнок (1А,4144 п/п)

1. Расположен в центральной части хребта Ат-Баши
2. Ориентация склонов: восток-запад
3. Соединяет: реки Музтабас и Кош-Кара-Таш
4. Характер перевала: травянисто-осыпной
5. Описываемый участок: от верховьев р.Правый Мустабас и до верховьев р. Левый Кош-Кара-Таш
6. Необходимое снаряжение: каски, альпенштоки
7. Перепад: (3778м – начальная точка) + 366 - подъём; - 455м - спуск (3691м- конечная точка)
8. Количественные характеристики:

Общее время прохождения	Время подъёма	Время спуска	Время движения со страховкой	Частота прохождения (ориентировочно) и направление
2 часа	1ч 05 мин	55 мин	-	Первопрохождение

9. Рельеф по участкам пути:

Участок пути	Ходовое время	Протяженность (км)	Перепад (в метрах)	Характер пути, тактико-технические рекомендации
1. От реки до подножья пер.взлёта	40	1,2	+ 210	По осыпному руслу ручья, поворачивающий в право (по ходу)
2. Подъём на седловину перевала	25	0,4	+ 160	Взлёт представлен мелкой осыпью. Крутизна склона не превышает 25-30 градусов. Монотонный подъём выводит нас на широкую седловину, размером с футбольное поле.
3. Спуск к долине р. Левый Кош-Кара-Таш	55	2,8	- 455	Спуск по довольно пологому травянистому склону. Справа по ходу мощное оледенение и альпийский облик долины хребта Ат-Баши, где расположена его высшая точка. Спускаемся и немного проходим вниз по течению левого истока реки Кош-Кара-Таш.

### Паспорт пер. Уральский туристов (3А,4369 п/п)

1. Расположен в центральной части хребта Ат-Баши
2. Ориентация склонов: север-юг
3. Соединяет: истоки реки: р.Кош-Кара-Таш и приток р.Кара-Коюн
4. Характер перевала: скально-ледовой
5. Описываемый участок: от верховьев р.Кош-Кара-Таш до верховьев безымянного ручья (приток р.Кара-Коюн )
6. Необходимое снаряжение: страховочные системы, кошки, каски, ледобуры, ледорубы, основная верёвка 50м (2 шт), сдёрг вервка 6 мм (50м), карабины (4 шт на каждого) + 10 шт, альпенштоки, расходная верёвка – 15-20 м, скальные крючья - 10 шт, восьмёрка, жумар.
7. Перепад: (3785м – начальная точка) + 584 - подъём; - 609м - спуск (3760м- конечная точка)
8. Количественные характеристики:

Общее время прохождения	Время подъёма	Время спуска	Время движения со страховкой	Частота прохождения (ориентировочно) и направление

11 часов 35 мин	2ч 50 мин	8 ч 45 мин	8ч 20 мин	Первопрохождение
-----------------	-----------	------------	-----------	------------------

9. Рельеф по участкам пути:

Участок пути	Ходовое время	Протяженность (км)	Перепад (в метрах)	Характер пути, тактико-технические рекомендации
1. От конечной морены до ледника	1ч 25 мин	2,8	+355	Подъём вдоль ручья по пологим осыпям мелкого и среднего размера.
2. По леднику до седловины пер.	1ч 25 мин	1,5	+229	Крутой язык ледника. Затем закрытый ледник с трещинами. Перевал в северной части цирка. Взлёт невысокий (70-100м) скально-осыпной, крутизной до 45 градусов. Камнеопасно.
3. Спуск по скально-осыпному кулуару				скально-осыпной кулуар, крутизной 50-75 градусов. На его преодоление хватает 1 верёвки (1). Крепим на петлю. Ниже и левее начинается ледовый участок.
4. фирно-ледовый склон до скального гребешка				довольно крутой фирно-ледовый склон, крутизной 60-70 градусов. Камнепадоопасно! Время от времени сыпятся камни. На преодоление данного участка уходит 2 верёвки (2,3). Крепим на ледобурах. Вторая верёвка заканчивается небольшим скальным гребешком, за которым можно спрятаться от иногда пролетающих камней.
5. фирно-ледовый склон до торчащей скалы				фирно-ледовый склон, крутизной до 60 градусов. На прохождение уходит 2 (4,5) верёвки. Первую крепим за скальный крюк, забитый в скальный гребешок. Вторую за ледобур. Участок заканчивается более полой осыпью, до 45 градусов.
6. Торчащая скала до конца скального обрыва				по середине перевального взлёта перевала Уральских туристов имеется как бы торчащая скала. Сверху которой имеется относительно безопасный осыпной участок (крутизной до 30 градусов). Несколько метров пологого склона. Далее скальный обрыв, довольно высокий. Который несколько проще и меньше если его проходить несколько левее. Сначала уходим в скально-осыпной кулуар, крутизной 60-70 градусов. На прохождение уходит 1 (6) верёвка. Крепим за петлю. Камнеопасно. Участок заканчивается скальным обрывом. Отвесный скальный скальный участок. На прохождение уходит 1 (7) верёвка. Крепим за

				скальный крюк. Камнеопасно. Участок заканчивается ледовым склоном.
7. ледовый склон до некоторого выполаживания				ледовый участок, крутизной 60-70 градусов. На прохождение уходит 5 верёвок (7,8,9,10,11). Верёвки крепим на ледобурах. Третья верёвка выводят нас на небольшой крутой осыпной участок. 10-ю верёвку крепим на скальный крюк, забитый в большой камень. Участок заканчивается выполаживанием ледника до 45 градусов и появлением снега на склоне.
8. Прохождение бергешрунда до ледника				мощный бергешрунд, который представлен целой серией больших трещин, шириной до 3-4 метров. Снега становится довольно много, поэтому перила (2 (12,13) верёвки) крепим ледорубы. Находим более безопасный путь по снежным мостам. Проходим трещины с тщательной страховкой. После бергешрунда ледник постепенно выполаживается.
9. Спуск с ледника до морены				После 200 метров ровного участка закрытого ледника с небольшими трещинами (движение в связках) начинается перегиб. Примерно 250-метровый участок сплошных трещин (открытых и закрытых). Ледник очень резко и круто обрывается к морене с сильнейшими изломами. Идти опасно и неприятно. Выбираем путь в лабиринте трещин, местами расстояние между трещинами меньше чем сами трещины. Придерживаемся правой стороны. В нижней части ледник присыпан камнями, трещины заканчиваются.

### Паспорт пер. ГБФ (2А,4174 п/п)

1. Расположен в центральной части хребта Ат-Баши
2. Ориентация склонов: восток-запад
3. Соединяет: истоки реки: пр приток р.Кара-Коюн и р. Чет-Келтедид
4. Характер перевала: ледово-осыпной
5. Описываемый участок: от верховьев безымянного ручья (пр приток р.Кара-Коюн ) до р. Чет-Келтедид
6. Необходимое снаряжение: страховочные системы, кошки, каски, ледобуры, ледорубы, основная верёвка 50м (2 шт), карабины (3 шт на каждого), альпенштоки
7. Перепад: (3760м – начальная точка) + 414 - подъём; - 741м - спуск (3433м- конечная точка)
8. Количественные характеристики:

Общее время прохождения	Время подъёма	Время спуска	Время движения со страховкой	Частота прохождения (ориентировочно) и направление
3 часа	1ч 45 мин	1 ч 15	40 мин	Первопрохождение

		мин		
--	--	-----	--	--

9. Рельеф по участкам пути:

Участок пути	Ходовое время	Протяженность (км)	Перепад (в метрах)	Характер пути, тактико-технические рекомендации
1. От морена до крутого взлёта ледника	15 мин	0,5	+50	Плавный набор по морене, постепенно переходящий в открытый лёд, присыпанный крупными камнями.
2. Крутой взлёт ледника до пер. взлёта	40 мин	0,9	+210	В кошках подъём по крутому уступу ледника. Камнеопасно. Несколько раз со свистом пролетают камни. После перегиба становится положе, ледник становится закрытым. Серия открытых и полузакрытых трещин.
3. Осыпной перевальный взлёт	50 мин	0,2	+150	Представлен мелкой, неудобной для подъёма, осыпью. Ноги каждый раз на пол шага съезжают вниз. Камнеопасно. Седловина небольшая скально-осыпная. Имеется снежник. Ориентация склонов запад-восток.
4. Спуск с пер. взлета до крутого сброса долины ручья	30 мин	1	-270	Спуск представлен в верхней части 100-метровым участком мелкой осыпи, крутизной до 35 градусов. Затем на открытый ледник, сползающий с вершины (расположенной слева по ходу). Лед крутизной 25-30 градусов, поэтому идём в кошках. Затем выходим на морену и вдоль ручья до крутого сброса
5. Спуск до р. Чет-Келтедид	45 мин	1,9	-380	Участок широкого русла и полого спускающейся долины, после левого притока сменяется каньоном. По началу идти с самостраховкой альпенштоком ещё можно. Потом участки несложного свободного лазания. Но чем ближе к устью реки, тем она круче. Под конец начинается каскад водопадов. Немного возвращаемся назад. Находим крутоватый, но приемлемый выход на левый борт каньона. Вылезли из каньона и с удивлением отмечаем, что идти можно и поверху.

**Паспорт траверса 1Б**  
**пер.Энтузиастов (1Б,4037 п/п) – пер.Пляж (1Б, 3975 п/п)**

1. Расположен в центральной части хребта Ат-Баши
2. Ориентация склонов: восток-запад
3. Соединяет: истоки р.Капкан и р.Чет-Келтедид
4. Характер траверса: осыпной
5. Описываемый участок: от слияния истоков р.Капкан до языка ледника истока р. Чет-Келтедид
6. Необходимое снаряжение: каски, альпенштоки
7. Количественные характеристики:

Общее время прохождения	Время подъёма	Время траверса	Время спуска	Частота прохождения (ориентировочно) и направление
3 часа 45 мин	2ч 35 мин	30 мин	40 мин	Первопрохождение

8. Рельеф по участкам пути:

Участок пути	Ходовое время	Протяженность (км)	Перепад (в метрах)	Характер пути, тактико-технические рекомендации
1. От слияния истоков р.Капкан до пер.взлёта	1ч 50 мин	2,1	+ 456	Вверх по каменистому руслу ручья, с большим набором высоты.
2. Подъём на пер. Энтузиастов	45 мин	0,4	+ 255	Подъём представлен мелкой осыпью, крутизной до 40 градусов
3. Траверс гребня до пер.Пляж	30 мин	0,8	+ 60 - 120	траверс через небольшую скально-осыпную вершинку к с перевалу расположенному южнее и ниже. Придерживаемся западной более пологой стороны гребня
4. Спуск с пер.Пляж до языка ледника	40 мин	0,7	- 316	Спуск представлен мелкой и средней осыпью, крутизной до 30-35 градусов. Спуск плотной группой, так как камнеопасно. Широкий кулуар выводит к языку ледника.

**Паспорт пер. Желанный (2А,4418 п/п)**

1. Расположен в центральной части хребта Ат-Баши
2. Ориентация склонов: север-юг
3. Соединяет: истоки реки: р. Чет-Келтедид и р.Кенсу
4. Характер перевала: ледово-осыпной
5. Описываемый участок: от верховьев р. Чет-Келтедид до озера в верховьях р.Кенсу
6. Необходимое снаряжение: страховочные системы, кошки, каски, ледобуры, ледорубы, основная верёвка 50м (2 шт), карабины (3 шт на каждого), альпенштоки
7. Перепад: (3659м – начальная точка) + 759 - подъём; - 313м - спуск (4105м- конечная точка)
8. Количественные характеристики:

Общее время прохождения	Время подъёма	Время спуска	Время движения со страховкой	Частота прохождения (ориентировочно) и направление
3 часа 35 мин	2ч 50 мин	45 мин	2ч 50 мин	Первопрохождение

9. Рельеф по участкам пути:

Участок пути	Ходовое время	Протяженность (км)	Перепад (в метрах)	Характер пути, тактико-технические рекомендации
1. Подъём на язык ледника	50 мин	0,5	+ 265	Крутой язык ледника проходим в кошках и в связках с тщательной страховкой, маневрируя в лабиринте трещин. Придерживаемся центра ледника, по краям трещины шире.
2. По	1ч 15 мин	1,3	+ 233	Закрытый пологий ледник, местами

закрытому леднику под пер. взлёт				трещины. Движение в связках.
3. Подъём на седловину перевала	45 мин	0,6	+ 300	Перевальный взлёт – ледовый с серией трещин и широким бергшрудом. Проходим его несколько левее, а потом двигаемся вправо на седловину. Седловина представлена узким скальным гребнем.
4. Спуск до озера	45 мин	1,1	- 313	Спуск по скально-осыпному склону, местами крутоват (45-55 градусов). Камнеопасно! Затем небольшой ледник (практически без трещин). Далее участок крупной и средней «живой» осыпи по которой спуск до небольшого ледникового озера.

### Паспорт г.Пик Педуниверситет (3А,5023 п/п)

1. Расположен в центральной части хребта Торугарт-Тоо
2. Экспозиция склона: запад, северо-запад
3. Характер перевала: скально-ледовый
4. Описываемый участок: от безымянного ледника до вершины г.Пик Педуниверситет
5. Необходимое снаряжение: страховочные системы, кошки, каски, ледобуры, ледорубы, основная верёвка 50м (2 шт), сдёрг веревка 6 мм (50м), карабины (4 шт на каждого) + 10 шт, расходная верёвка – 15-20 м, скальные крючья - 10 шт, восьмёрки, жумары.
6. Перепад: 1440м (+/- 720 метров)
7. Количественные характеристики:

Общее время прохождения	Время подъёма	Время спуска	Время движения со страховкой	Частота прохождения (ориентировочно) и направление
9 часов 20 мин	5ч 40 мин	3 ч 40 мин	8ч 10 мин	Первопрохождение

8. Рельеф по участкам пути:

Участок пути	Перепад (в метрах)	Характер пути, тактико-технические рекомендации
1. Фирно-ледовый склон до западного гребня	~ +300	Выход с рассветом. Короткий подход. После набора около 150 метров на склоне появляется множество трещин, крутизна увеличивается до 30-35 градусов, местами до 40. Дальнейшее движение производим в связках. Мощный бергшруд, снежный мост выглядит не надёжным. Набираем около 150 метров по фирно-ледовому склону (30-45 градусов) и выходим на западный гребень. Местами склон из гладкого глетчерного льда. Экспозиция склона северо-западная.
2. Участок комбинированного склона к подножью вершинного гребня	~ + 350	После гребня короткий участок траверса, обходим крутые скальные выходы. Склон 45-55 градусов, организуем сопровождение через скальный выступ.

		<p>Далее подъём по узкому кулуару, камнеопасно! Лёд, крутизной 45 градусов. Затем выход на комбинированный скально-снежно-осыпной склон, крутизной 40-45 градусов, в верхней части до 55-60.</p> <p>Движение сильно затрудняют участки мелкой осыпи, слегка присыпанные снегом, или с тонкой ледовой корочкой. Провешиваем 5 перильных верёвок (точки – скальные выступы). Затем одна почти вертикальная верёвка (точка – скальный выступ).</p> <p>Затем движение вдоль скал по снежному склону 30-35 градусов, набор высоты около 40 метров. Затем выход через перемычку на ледовый склон, ведущий к вершине.</p>
3. Выход на вершину	~ + 80-100	<p>Вершина расположена в южном скально-ледовом гребне, примыкающей к г.5108м. После движение к вершине траверсом по ледовому склону, крутизной до 65 градусов. Страховка через ледобуры, повесили 2,5 нитки наклонённых перил. Вершина – очень узкий скальный гребень сильно разрушенных скал (на гребне может с трудом стоять один человек). Высота по GPS – 5023 метра, что ниже на 85 м высшей точке хребта.</p>
4. Спуск по пути подъёма	- 720	<p>Спуск по пути подъёма. На спуске повесили 450 метров (можно было и больше!) перил по комбинированным скально-снежно-осыпным-ледовым склонам (точки – буры, скальные выступы, скальные крючья). Внизу в связках. С тщательной страховкой на бергшрунде.</p>

### Паспорт пер.Обзорный (1Б,4255 п/п)

1. Расположен в центральной части хребта Торугарт-Тоо
2. Ориентация склонов: север-юг
3. Соединяет: истоки реки: р.Кызылсу и безымянный ручей, левый приток р.Арпа
4. Характер перевала: осыпной
5. Описываемый участок: от устья левого притока р. Кызылсу до верховьев безымянного ручья
6. Необходимое снаряжение: каски, альпенштоки
7. Перепад: (3600м – начальная точка) + 655 - подъём; 365м - спуск (3890м- конечная точка)
8. Количественные характеристики:

Общее время прохождения	Время подъёма	Время спуска	Время движения со страховкой	Частота прохождения (ориентировочно) и направление
3 часа 15 мин	2ч 50 мин	25 мин	-	Первопрохождение

9. Рельеф по участкам пути:

Участок пути	Ходовое время	Протяженность (км)	Перепад (в метрах)	Характер пути, тактико-технические рекомендации
--------------	---------------	--------------------	--------------------	---

1. От устья левого притока до пер.взлёта	2ч	4,1	+ 332	Вверх по узкому каменистому руслу ручья. За 45 минут дошли до устья правого притока. Крутизна долины постепенно увеличивается. Ручей постепенно поворачивает на лево. Вскоре русло ручья окружается скально-осыпными склонами, которые, становясь всё плотней, образуют каньон. Некоторые особенно сложные участки приходится преодолевать по комбинированному скально-осыпному склону, кстати, довольно крутому. Затем борта каньона расступаются, справа по ходу показывается седловина нашего предполагаемого перевала.
2. Подъём на пер.взлёт	50 мин	0,7	+ 323	Перевальный взлет представлен пологой мелкой осыпью (10-15 градусов) в нижней части и более крутой в верхней (20-25). Подъём по центру. Седловина широкая.
3. Спуск до ручья и по нему до первых альпийских лугов	25 мин	0,9	- 365	Спуск по мелкой осыпи, крутизной 30-35 градусов. Спуск со взлёта метров 200 спускаемся за 5 минут. Ноги сами едут по осыпи.

### Паспорт пер.Читты (1Б,3678)

1. Расположен в южной части Ферганского хребта
2. Ориентация склонов: запад-восток
3. Соединяет: истоки реки: Джилангач и Читты
4. Характер перевала: осыпной
5. Описываемый участок: от пер. Джилангач до верховьев р.Читты
6. Необходимое снаряжение: каски, альпенштоки
7. Перепад: (3136м – начальная точка) + 540 - подъём; 485м - спуск (3193м- конечная точка)
8. Количественные характеристики:

Общее время прохождения	Время подъёма	Время спуска	Время движения со страховкой	Частота прохождения (ориентировочно) и направление
2 часа 40 мин	2ч	40 мин	-	Редко местные жители (охотники и др.). Один из самых простых путей через Ферганский хребет

#### 9. Рельеф по участкам пути:

Участок пути	Ходовое время	Протяженность (км)	Перепад (в метрах)	Характер пути, тактико-технические рекомендации
1. От седловины пер. Джилангач до пер. взлёта	1ч 25 мин	3,9	+ 320	С перевала двигаемся в южном направлении, несколько траверсируя склон и выходим к руслу ручья, стекающего с цирка перевала. По пути проходим несколько глубоко врезаемых в склон сухих русел



				<p>ручьев. Затем движемся вверх по широкой долине ручья. Сплошные участки высокотравья.</p> <p>Через 2-3 км начинается резкий подъём. Двигаемся по-прежнему на юг. Переправляемся через ручей-приток главного ручья. Главный ручей долины уходит вправо (по ходу). Затем проходим слева от водопада. После осыпной склон выводит к ровному участку. От сюда уже чётко просматривается перевальный взлёт.</p>
2. Подъём на седловину	35 мин	0,8	+ 220	<p>Представлен мелкой и средней осыпью, по мере подъёма постепенно становящейся всё круче и круче (максимальная крутизна в верхней части до 45 градусов). Подъём с самостраховкой альпенштоком. Камнеопасно. Подъём в верхней части серпантином.</p>
3. Спуск к ручью до слияния с левым притоком	40 мин	1,3	- 485	<p>Спуск имеет тот же характер, что и подъём. По мелкой осыпи съезжаем моментально, некоторые трудности только на средней по размеру осыпи, тут уж не разгонишься. Длинный спуск приводит к долине, которая очень резко сбрасывает высоту. Долина этого ручья, очень узкая. Местами перекрыта большими (по 50-70м) снежниками.</p>

## Схемы пройденных локальных препятствий

пер. Уюрма (н/к, 3808)

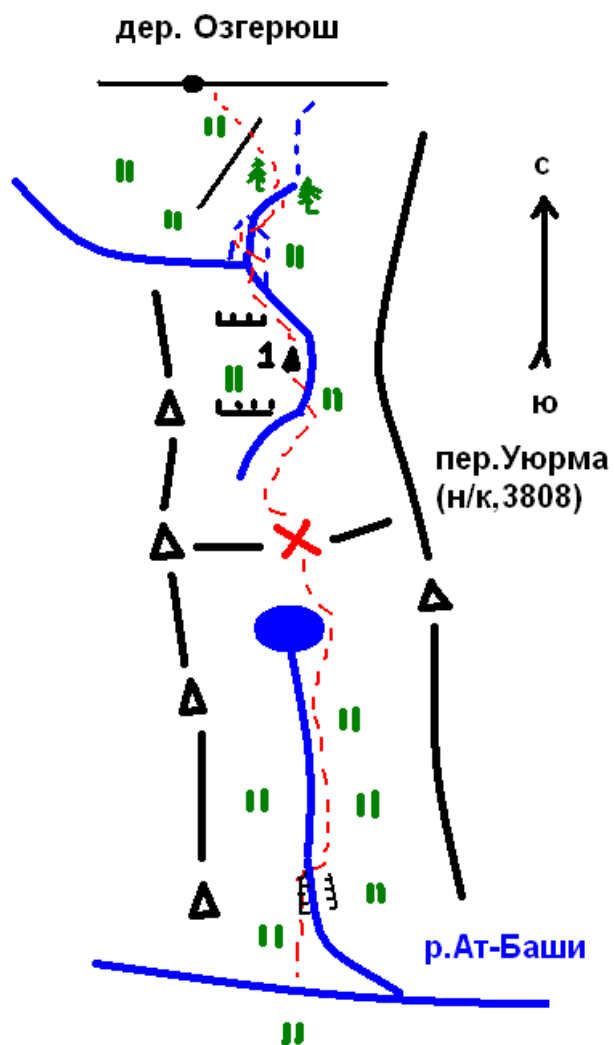


Схема прохождения перевала Учитель (2А, 4182 п/п)



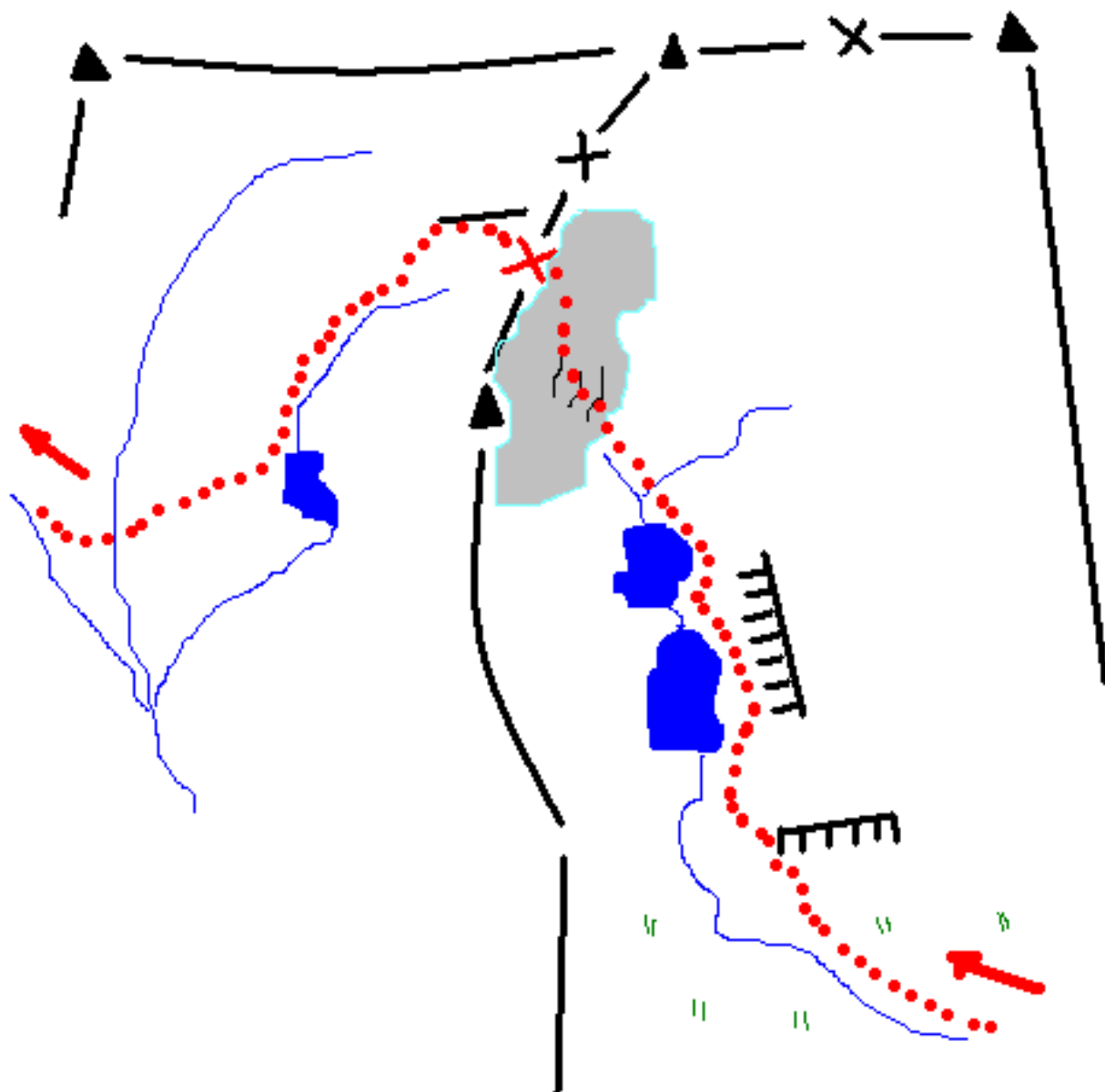


Схема г.Пик Талды-Суу (2А,4285 п/п)

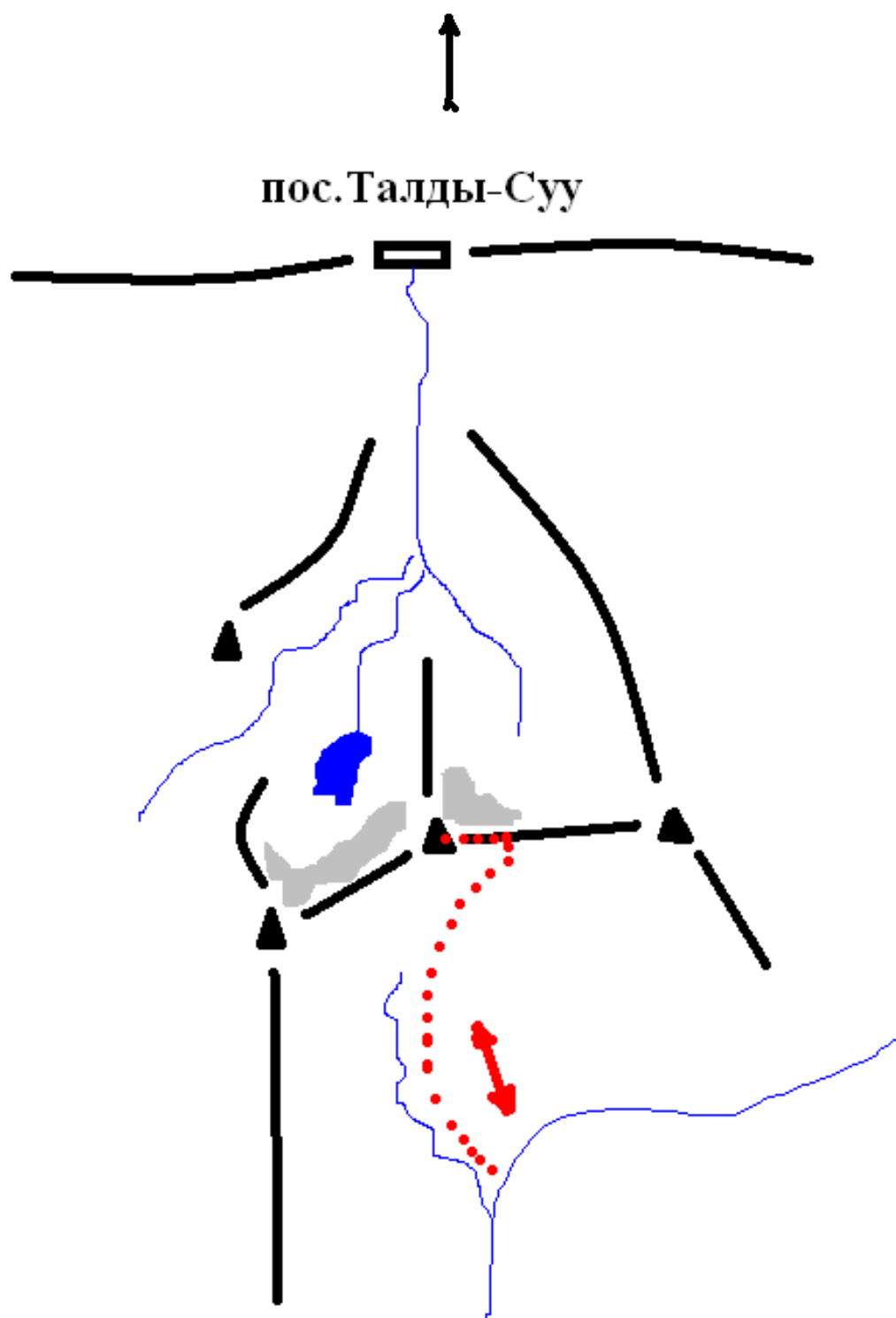


Схема прохождения перевала Козлёнок (1А,4144 п/п)

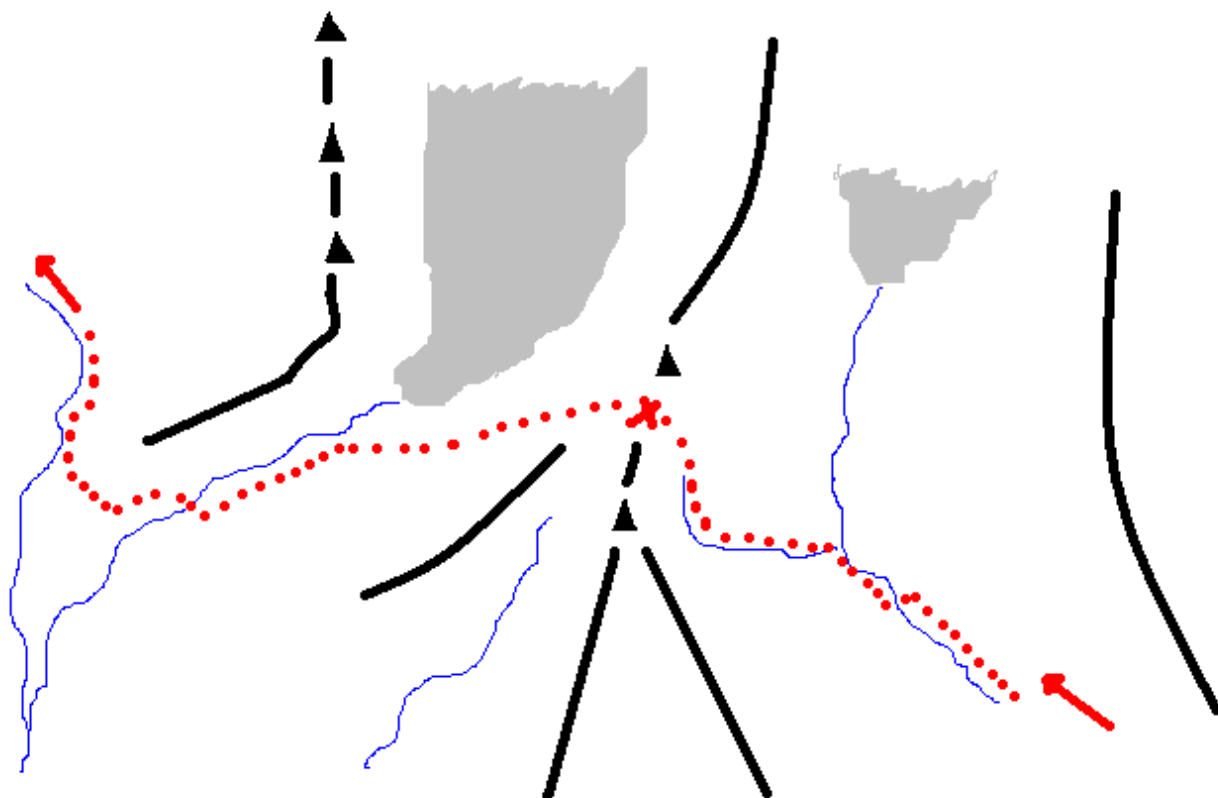


Схема пер. Уральских туристов (3А,4369 п/п) и пер.ГБФ (2А,4174 п/п)

Схема траверса пер.Энтузиастов (1Б,4037)– пер.Пляж (1Б,3975)

**р.Кашкан**

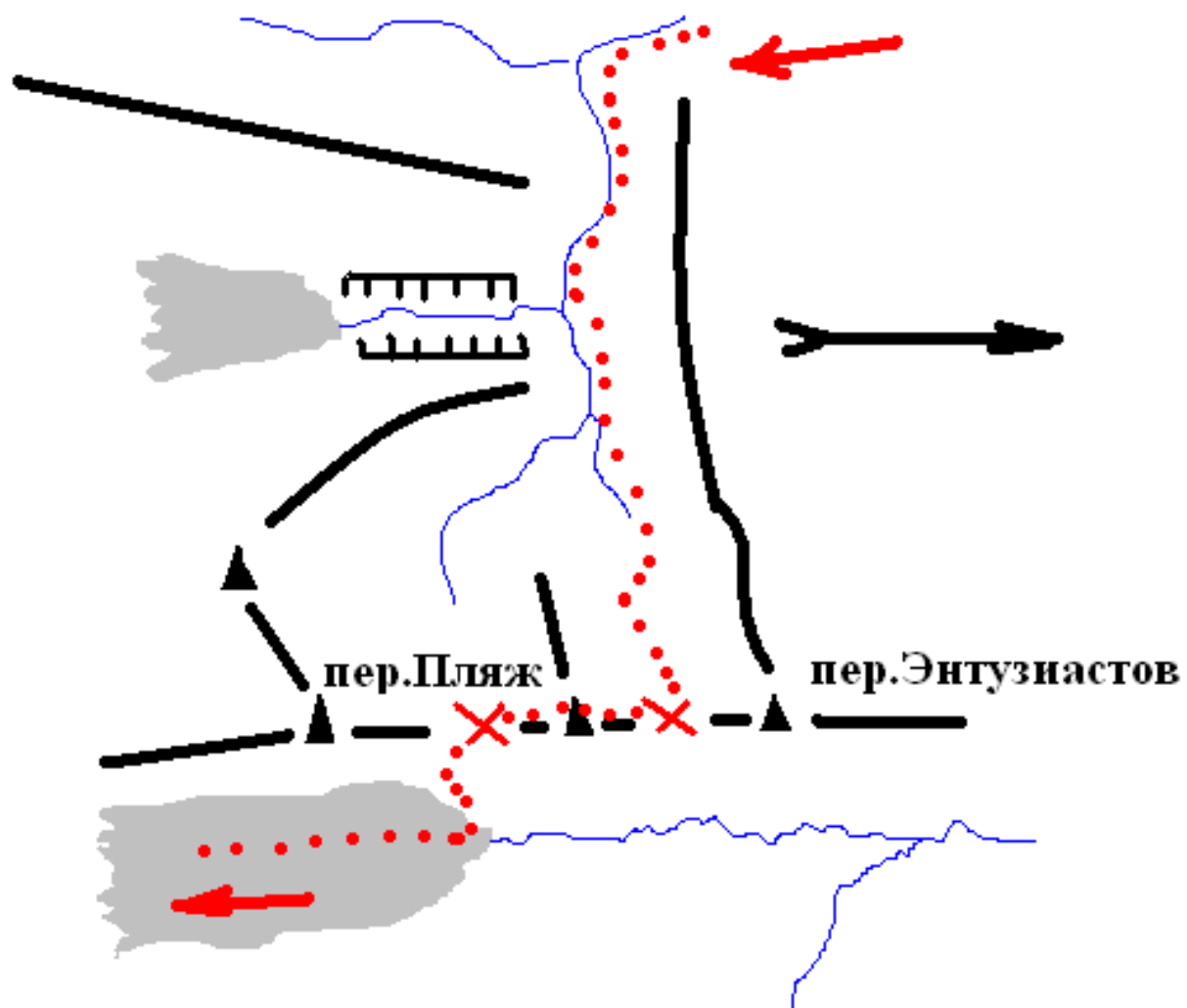
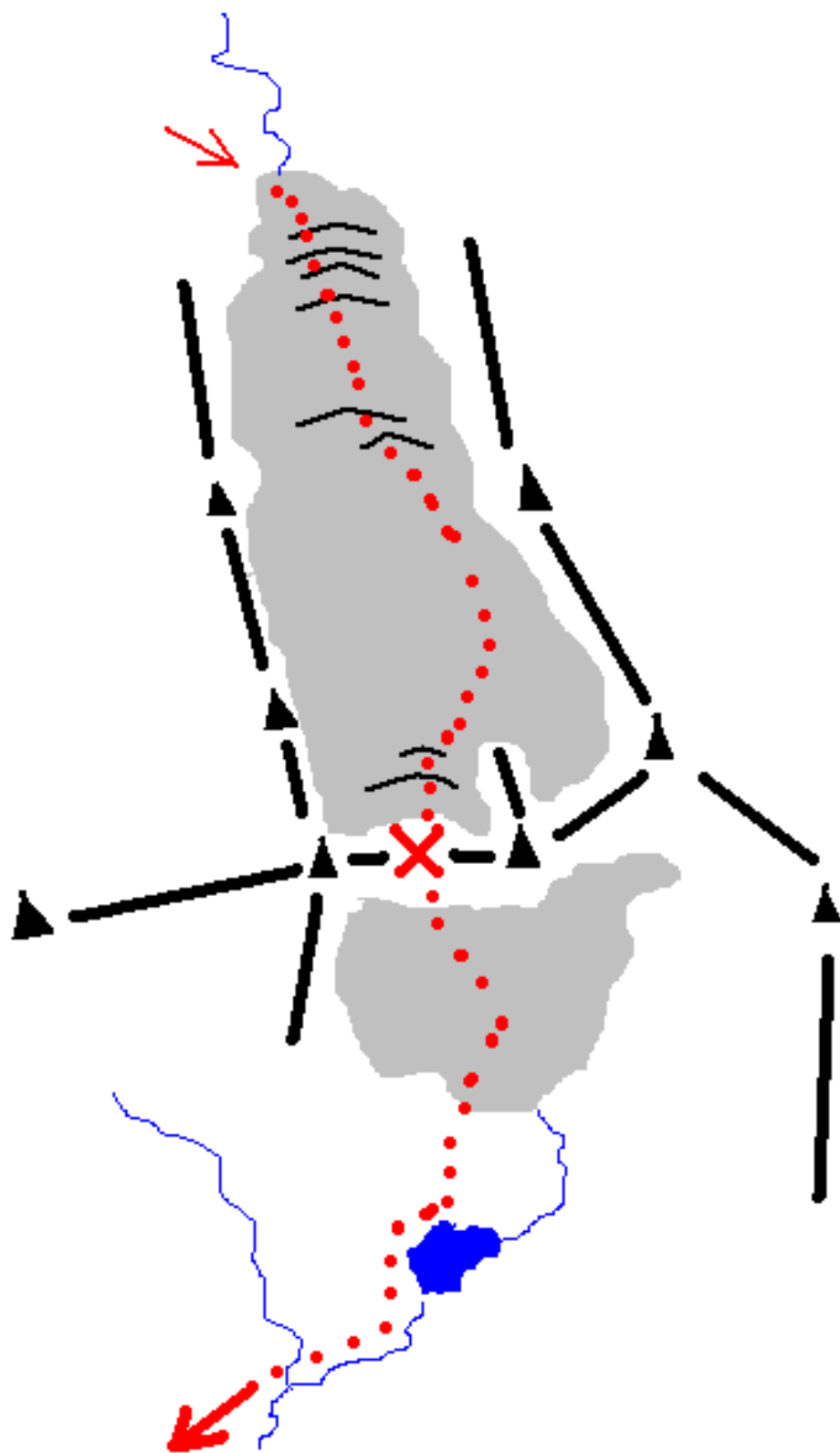
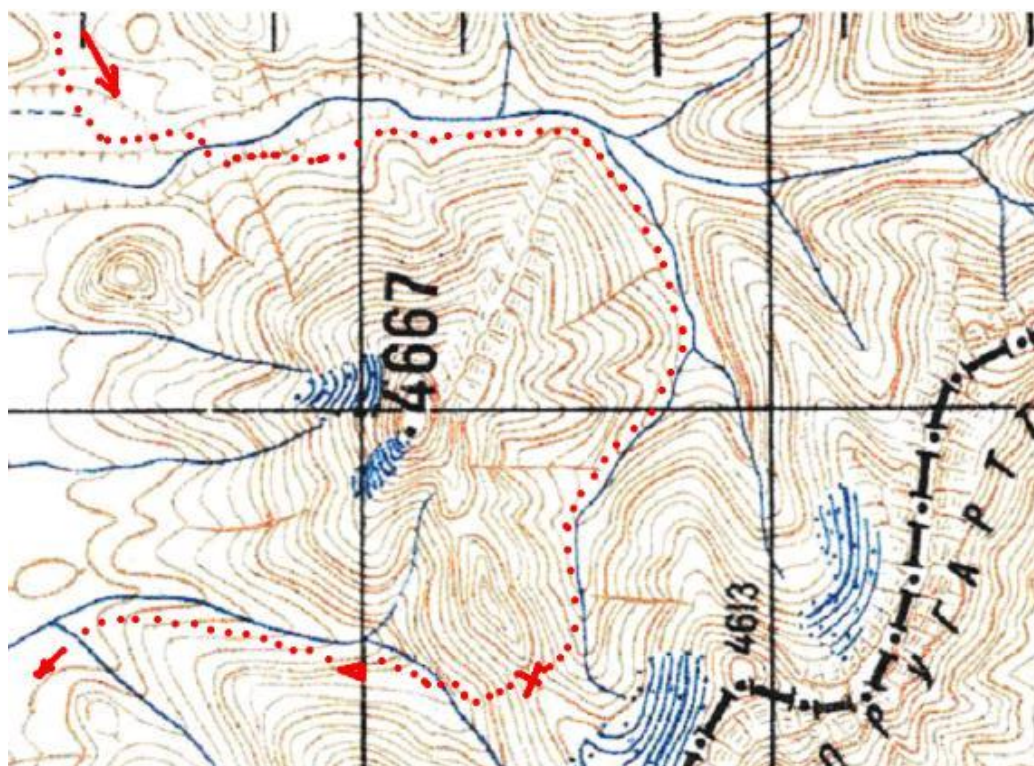


Схема пер.Желанный (2А,4418 п/п)

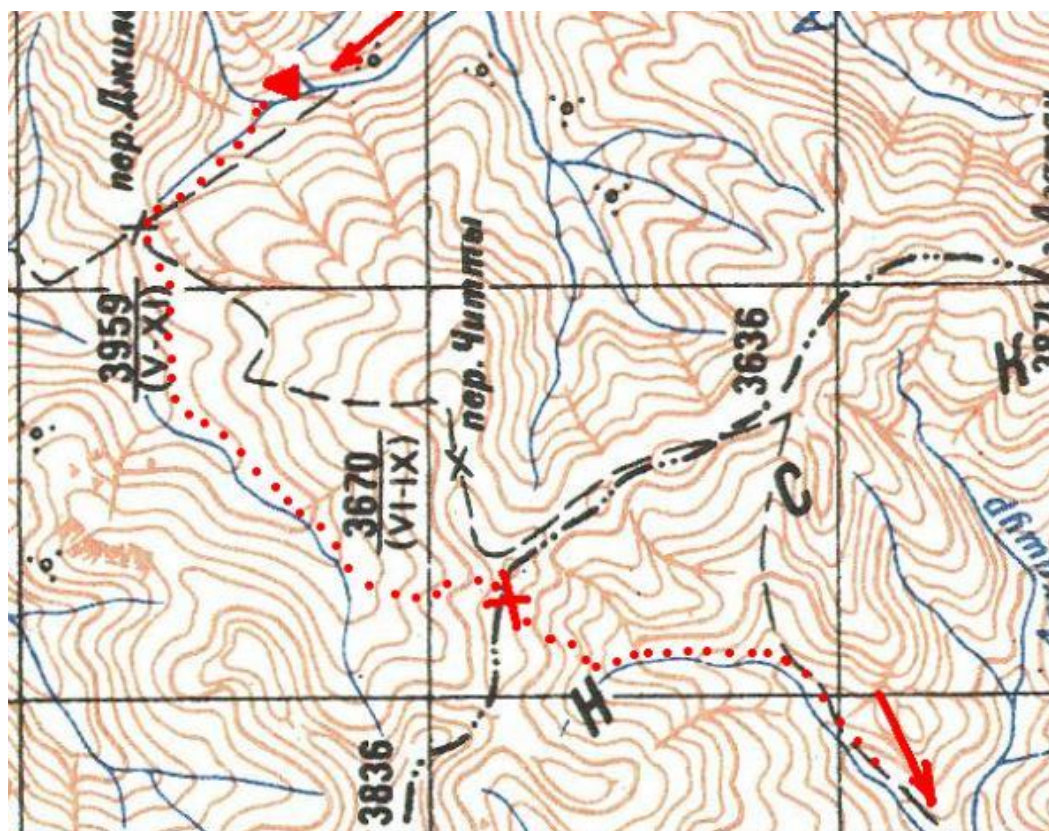


г.Пик Педуниверситет (3А,5023 п/п)

карта пер.Обзорный ((1Б,4255 п/п)



карта пер.Читты (1Б,3678)





## Фотографии



Фото 1. Деревня Озгеруш – начало маршрута



Фото 2. Подъём вдоль долины ручья выше границы леса, внизу за нами долина р.Ат-Баши





Фото 3. Седловина перевала Уюрма с расстояния 2,5 км



Фото 4. Группа на седловине перевала Уюрма (н/к,3808)



Фото 5. Спуск с перевала Уюрма



Фото 6. Перевал Уюрма с юга





Фото 7. Аксайская долина, горы напротив уже на территории Китая



Фото 8. Вверх вниз по сыртам – разрушенным горным плато



Фото 9. Вверх по реке Тюз-Ашуу



Фото 10. Седловина перевала Учитель от второго озера





Фото 11. Подъём по крутому ледовому склону на перевал Учитель



Фото 12. Первопрохождение перевала Учитель (2А,4182). На седловине с флагом т/к Уральского государственного педагогического Университета



Фото 13. Спуск с перевала Учитель

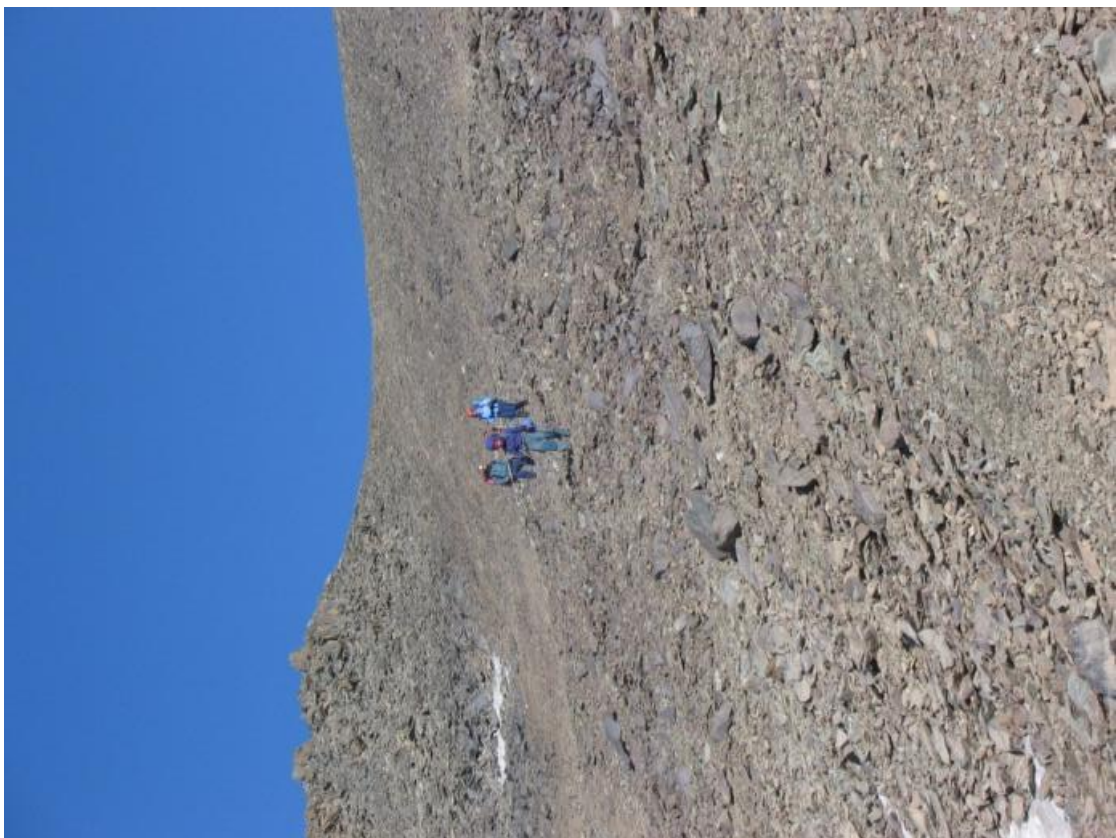


Фото 14. Спуск по осыпному склону с перевала Учитель (2А,4182 п/п)





Фото 15. Перевал Учитель с западной стороны



Фото 16. Пик Талды-Су с восточного гребня





Фото 17. На вершине г.Талды-Су (2А,4285 п/п)



Фото 18. Спуск по ручью, истоки левого Кошкасу



Фото 19. Спуск по Левому Кошкасу



Фото 20. По бескрайним сыртам Аксайской долины





Фото 21. Переправа через реку Джалбогашты



Фото 22. Очередная переправа, на этот раз через р.Туюкбогашты



Фото 23. Обитатели Аксайской долины



Фото 24. Широкая долина реки Музтабас





Фото 25. Прижим в среднем течении р.Музтабас



Фото 26. Слияние истоков реки Музтабас



Фото 27. Рыба, пойманная в реке Правый Музтабас



Фото 28. Ярко выраженная седловина перевала Козлёнок





Фото 29. Группа на седловине пер.Козлёнок



Начало спуска с пер.Козлёнок



Фото 31. Подъём на язык ледника



Фото 32. Подход под перевал Уральских туристов





Фото 33. Перевальный взлёт перевала Уральских туристов с юга



Фото 34. Спуск с перевала Уральских туристов (3А,4369 п/п)



Фото 35. Участок крутого льда в верхней части на спуске с перевала Уральских туристов

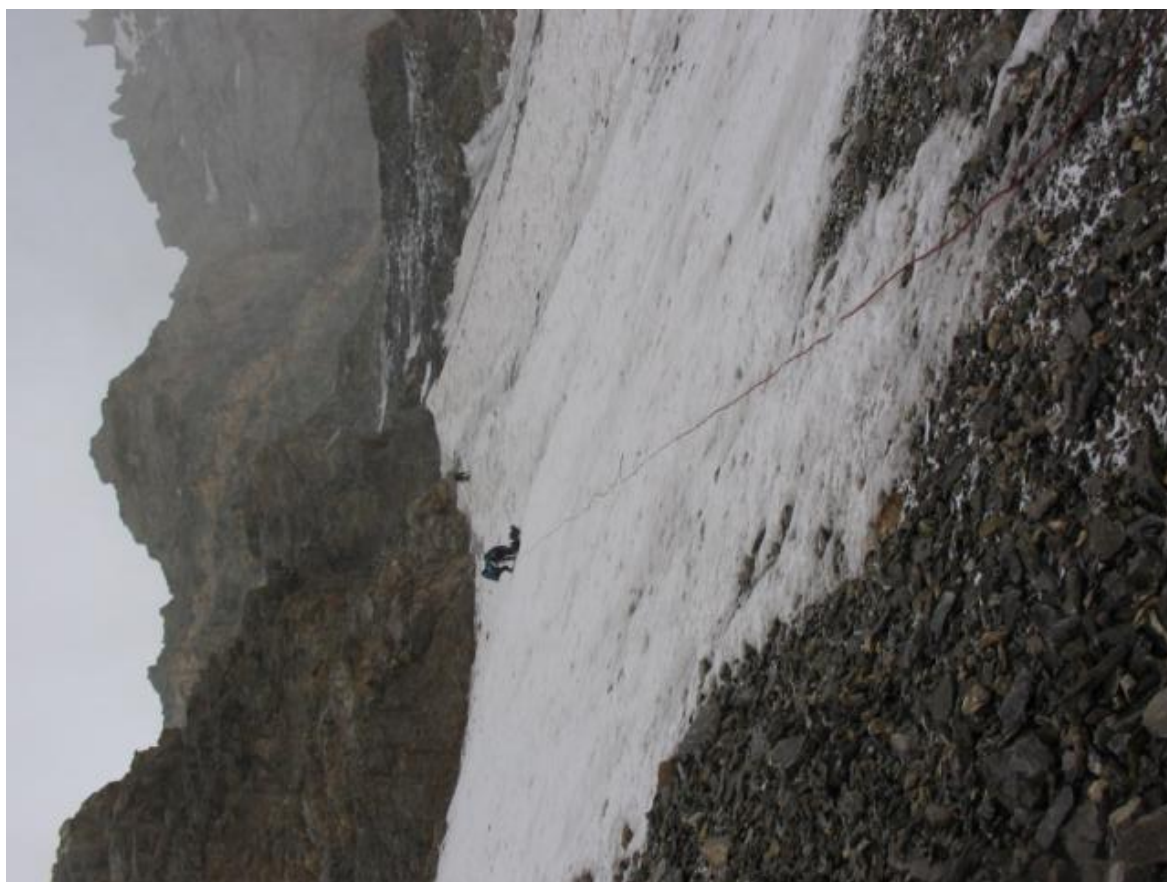


Фото 36. После прохождения скального сброса





Фото 37. Перевал Уральских туристов с севера



Фото 38. Седловина пер.ГБФ с перевала Уральских туристов



Фото 39. Подъём на перевальный взлёт пер.ГБФ



Фото 40. Группа на седловине пер.ГБФ





Фото 41. Перевал ГБФ с северо-запада

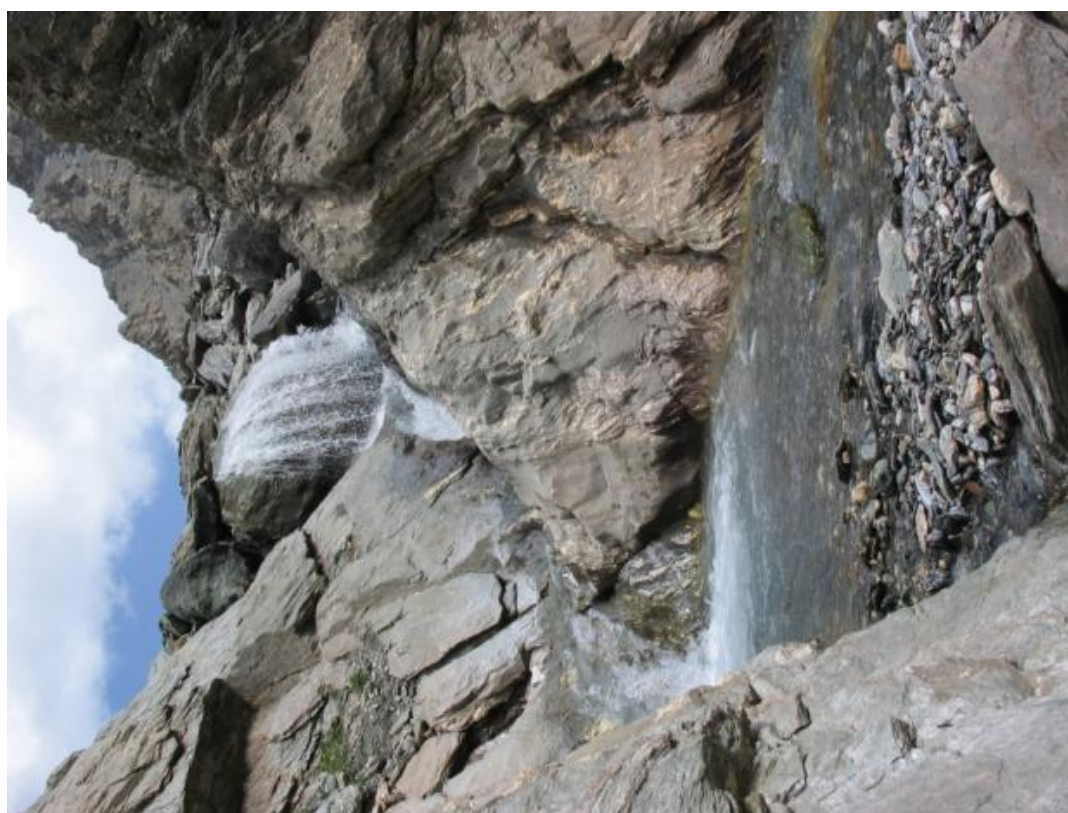


Фото 42. Водопадная долина ручья, правого притока р.Чет-Келтидж



Фото 43. Заросшая долина р.Чет-Келтидж



Фото 44. Чудо звери в долине р.Капкан





Фото 45. Перевал Энтузиастов с запада



Фото 46. Подъём на пер.Энтузиастов (1Б,4037 п/п)





Фото 47. На седловине пер.Пляж (1Б,3975 п/п)



Фото 48. Перевал Пляж с востока (спуск) и участок траверса





Фото 49. Участок мощных трещин на леднике к пер.Желанному



Фото 50. Перевал Желанный (2А,4418 п/п) с седловины пер.Пляж



Фото 51. Выход на седловину пер.Желанный (2А,4418 п/п)



Фото 52. Спуск с пер.Желанный





Фото 53. Широкая долина р.Кенсу



Фото 54. Огромная долина р.Кёкаргыр



Фото 55. Котловина оз.Чатыр-Кёль



Фото 56. оз.Чатыр-Кёль, за ним хр.Торуграт-Тоо





Фото 57. На пути к хр.Торуграт-Тоо

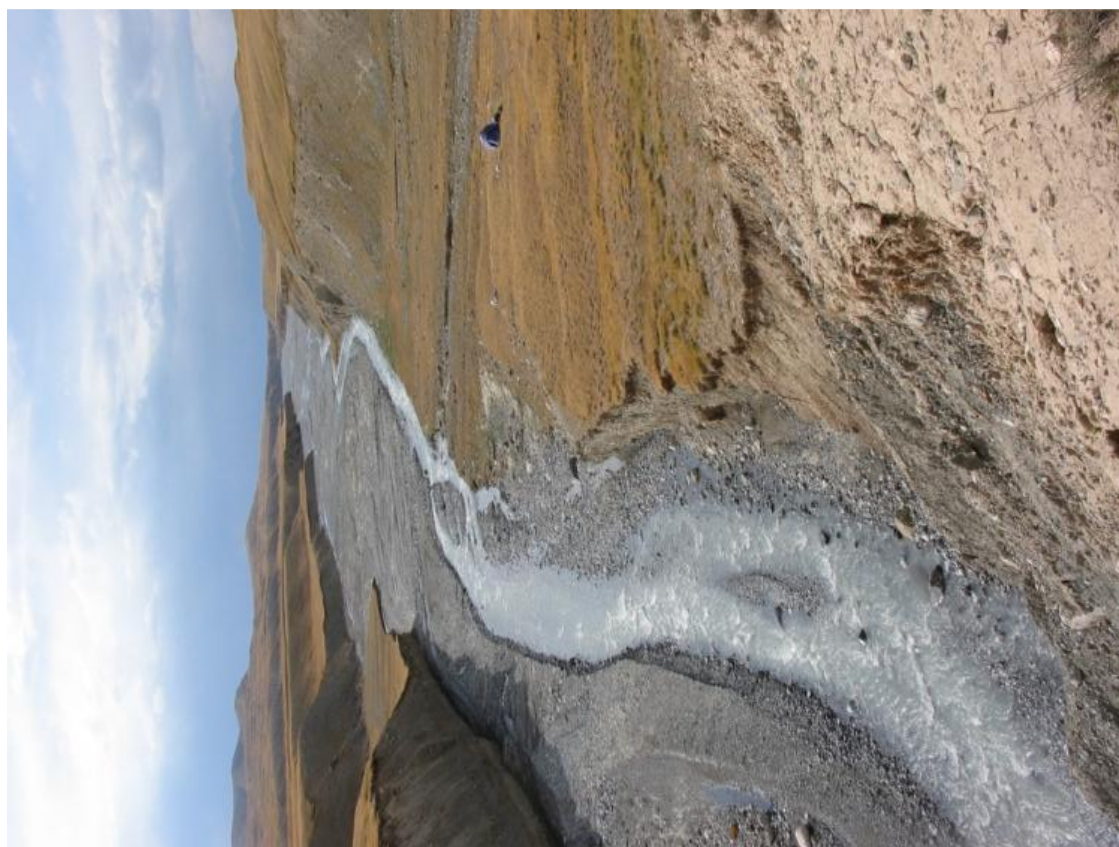


Фото 58. Река Мустыр



Фото 59. Высочайшая часть хребта Торуграт-Тоо.  
Подъём на г.Педуниверситет (3А,5023 п/п)



Фото 60. Подъём в верховья р.Мустыр





Фото 61. На западном гребне, во время подъёма на г.Педуниверситет (3А,5023 п/п)



Фото 62. Подъём по участку фирно-ледового склона



Фото 63. На вершине г.Педуниверситет (3А,5023 п/п)



Фото 64. Спуск. Точка на морене – палатка





Фото 65. Перевал Простой с востока (н/к,3621 п/п)



Фото 66. Каньообразная долина р.Кызылсу



Фото 67. Перевальный взлёт пер.Обзорный (1Б,4255 п/п) с юго-востока



Фото 68. Подъём на седловину пер.Обзорный (1Б,4255 п/п)





Фото 69. С флагом т/к «Вершина» на седловине пер.Обзорный



Фото 70. Спуск с пер.Обзорный



Фото 71. Широченная долина реки Арпа

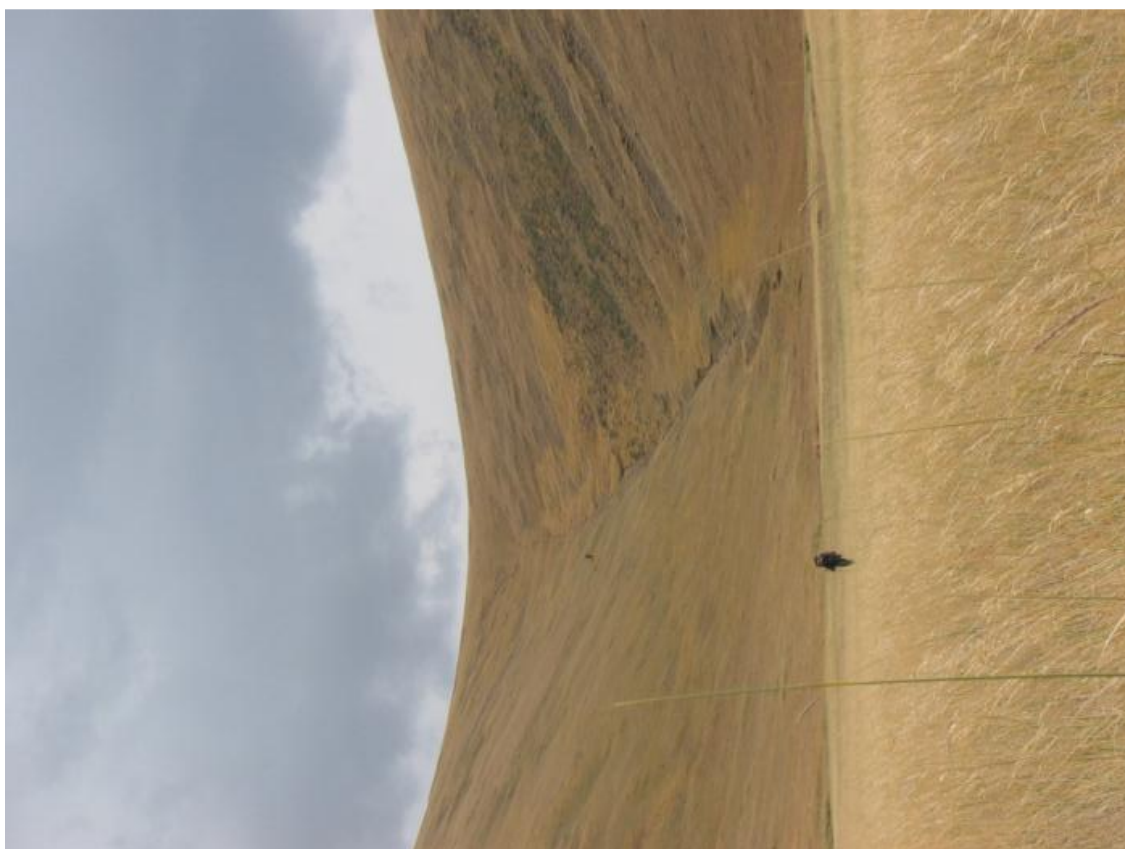


Фото 72. Перевал через отрог ниже устья р.Кокбель



Фото 73. Холмистая долина реки Арпа с пер.Кызылбелес (н/к,3143)

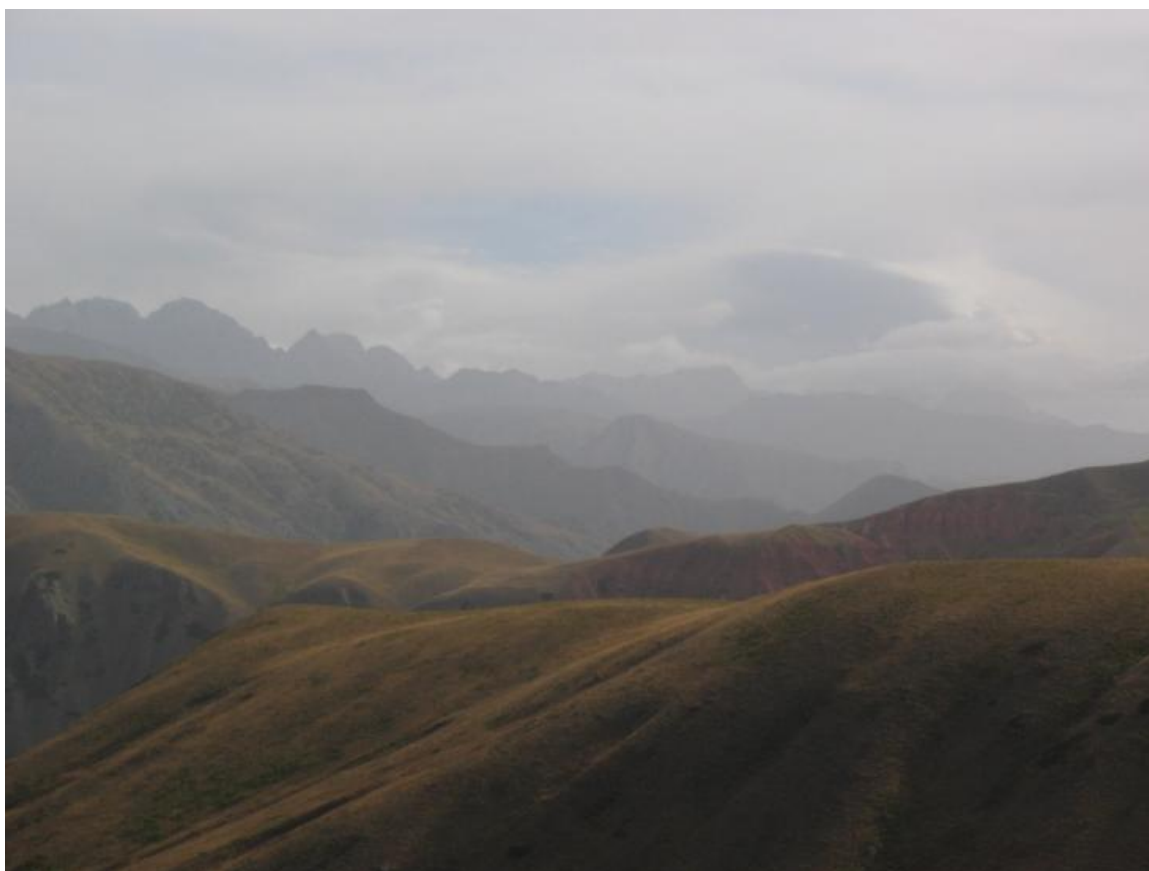


Фото 74. Ниже по течению долина р.Арпа становится более пересечённой. Вид с перевала Кёккыл (н/к,3084) на юго-восток (со стороны подъёма)





Фото 75. Вид с пер. Кёккыл (н/к,3084) на северо-запад (в сторону спуска)



Фото 76. Долина реки Джилангач





Фото 77. Перевал Читы с перевала Джилангач

Фото 78. Подъём вверх по ручью под пер.Читты



Фото 79. Группа под перевальным взлётом пер. Читты



Фото 80. Подъём на пер. Читты



Фото 81. Группа на седловине пер. Читы (1Б,3678)



Фото 82. Каньонообразный участок долины реки Читы

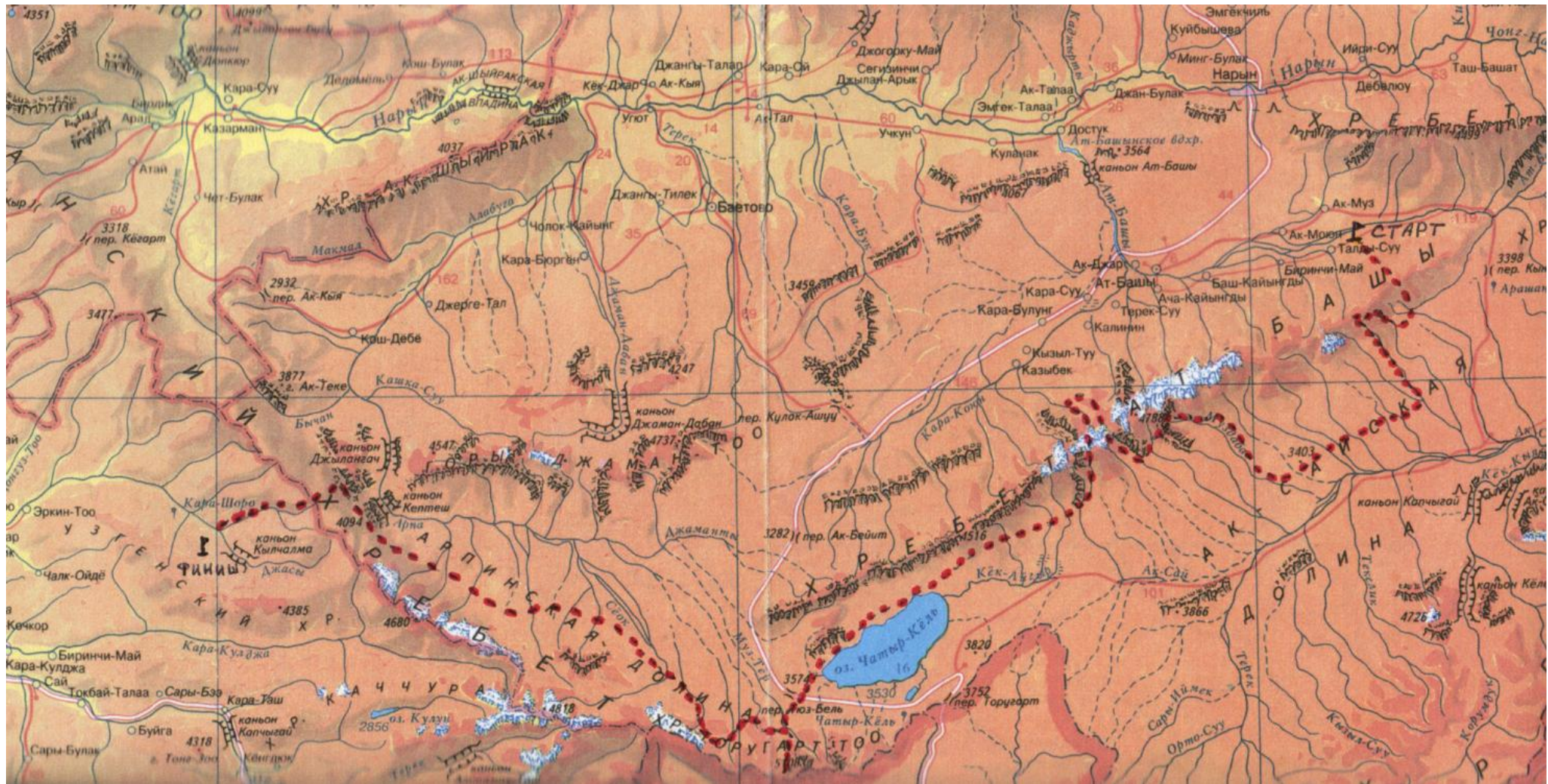




Фото 83. Группа в устье реки Читы. Вдоль р.Яссы идёт автомобильная дорога.

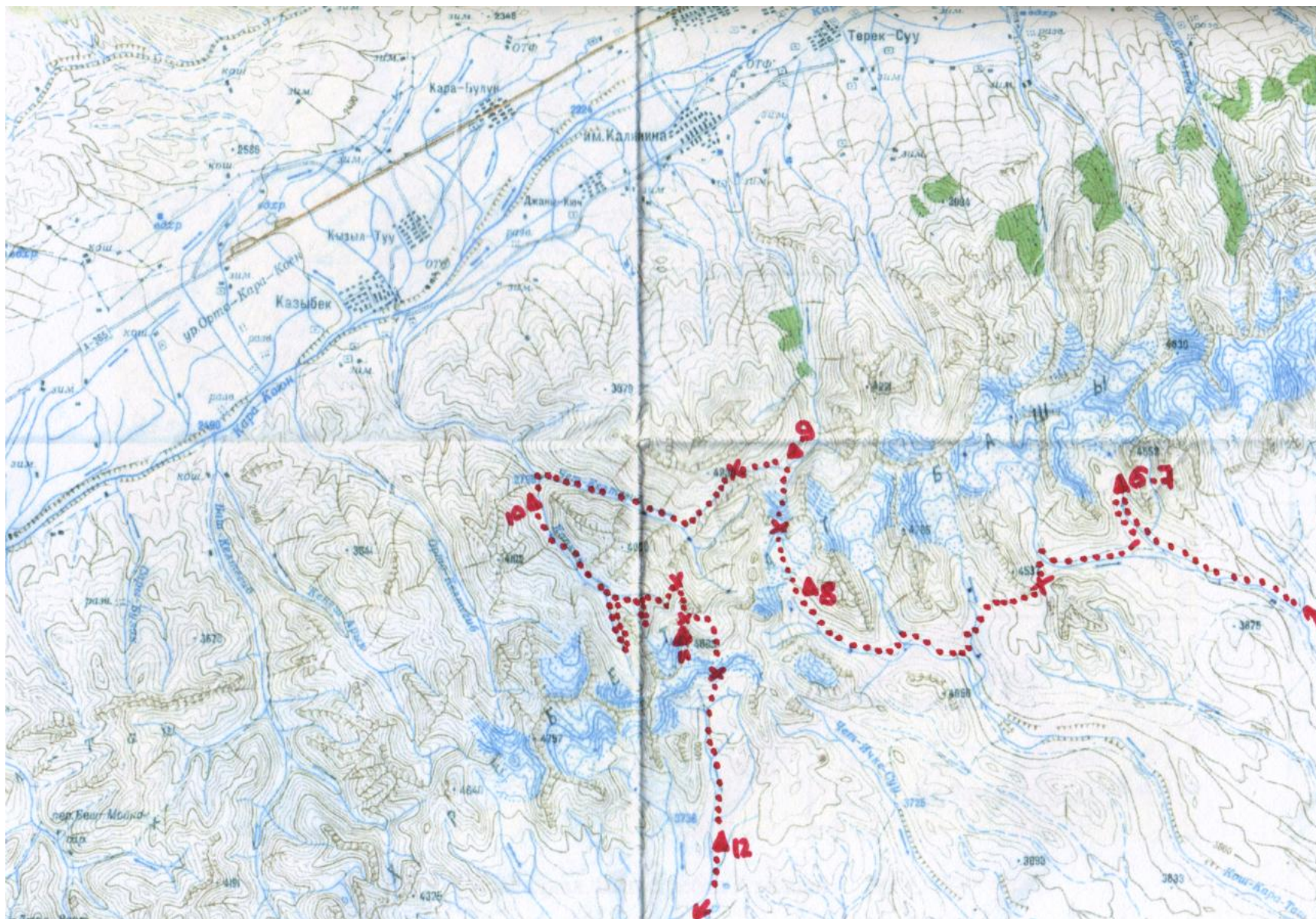


## Обзорная карта района



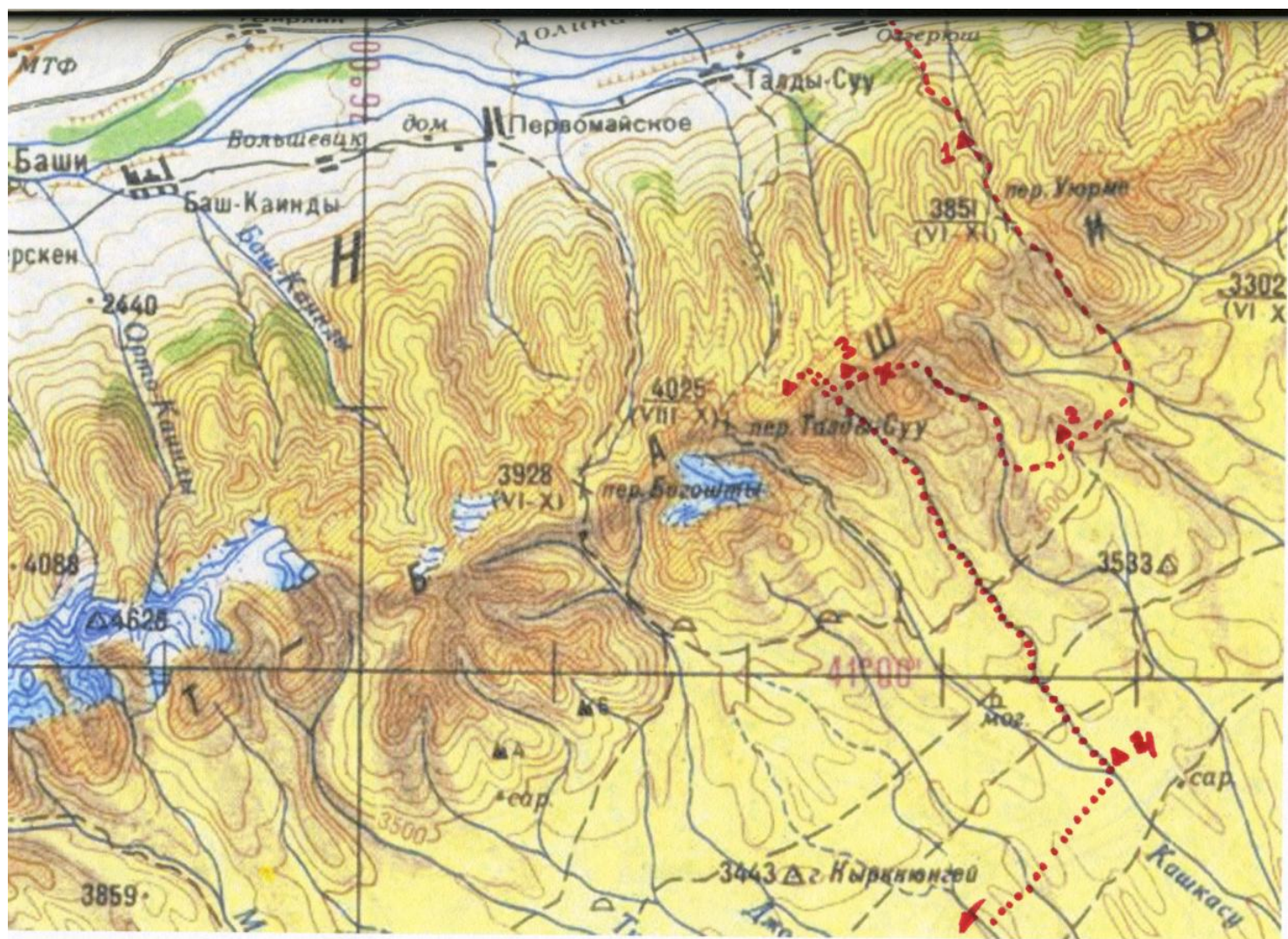
масштаб 1 : 1 000 000 (в 1 см 10 км)





масштаб 1 : 200 000

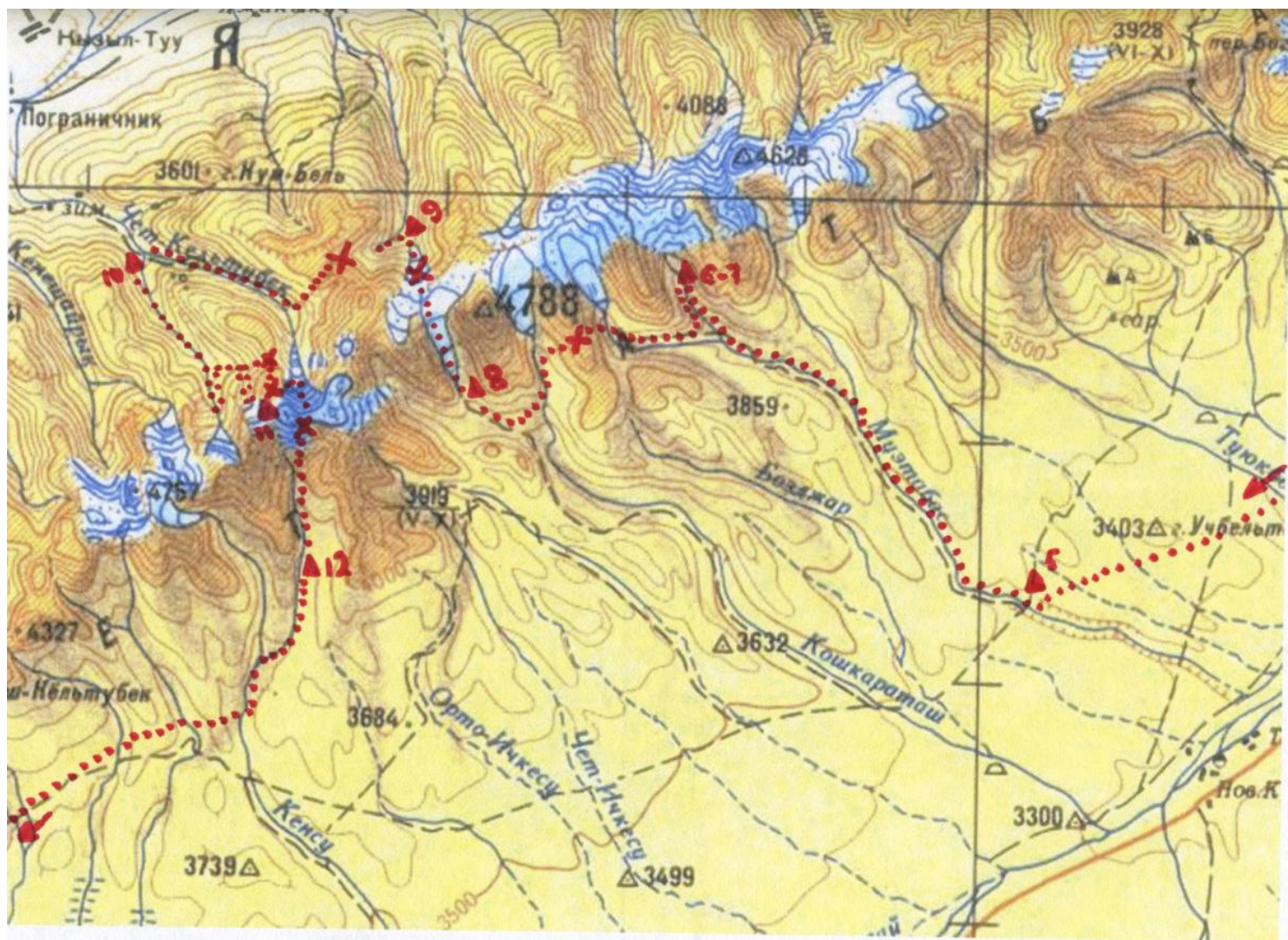




Восточная часть хребта Ат-Баши

$M \sim 1:300\,000$  (увеличенная  
карта  $N\ 1:500\,000$ )

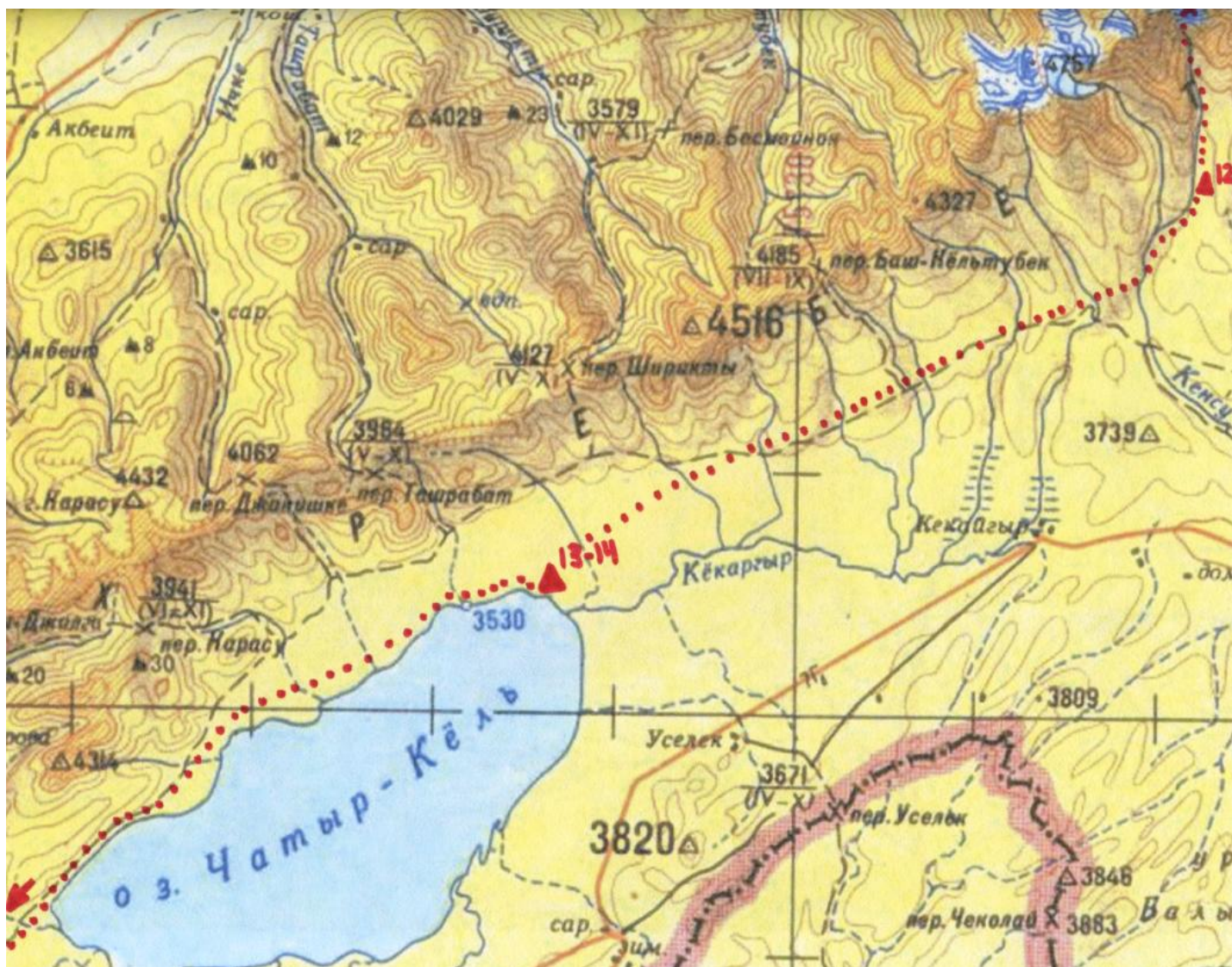




Центральная часть хребта Ат-баш

$M \sim 1:300\,000$  (увеличенная  
карта  $M 1:500\,000$ )





Западная часть хребта Ат-баши (М 1 : 300 000)





Восточная часть хребта Торугарт-Тоо (М 1 : 300 000)