

ПАСПОРТ №3158

**лыжного туристского спортивного маршрута
ВТОРОЙ категории сложности по Южному Уралу,
совершенного группой г. Оренбурга
в период с 16 по 22 марта 2009 года.**

Маршрутная книжка № 10/09.

Руководитель похода: Фесенко Александр Петрович,
460001, г. Оренбург, ул. Чкалова 70 кв. 229
тел. дом. 8 (3532) 72-57-81

Свердловская Зональная маршрутно-квалификационная комиссия
рассмотрела паспорт туристского спортивного похода и считает,
что поход может быть зачтен всем участникам и руководителю
ВТОРОЙ категорией сложности.

Паспорт использовать в библиотеке _____

Судья маршрутной квалификации _____ / _____ /
подпись Фамилия И.О.

Штамп ЗМКК

Екатеринбург– 2009 г.

АННОТАЦИЯ

Уральский хребет пересекает Оренбургскую область в самой узкой её части, оставляя любителям путешествий скромный по размерам полигон для прокладывания маршрутов в пределах границ степного края. И все же любителям туризма остаются Губерлинские горы в правобережье реки Урал и горы в окружении г. Кувандыка. Своеобразие этого района наиболее подходит туристам-лыжникам, путешествующим по маршрутам невысокой, 1-2 категории, сложности, особенно на стыке зимы и весны. Это время и использовали туристы Оренбурга, чтобы проводить зиму и встретить весну в категорийном лыжном походе.

Содержание

1. Проводящие организации	3
2. Страна, республика, край, область, район, подрайон, массив (место проведения)	4
3. Общие справочные сведения о маршруте	4
4. Подробная нитка маршрута	4
5. Определяющие препятствия маршрута и обоснование категории сложности маршрута.....	4
6. Состав группы	5
7. Адрес хранения отчета	5
8. МКК, рассмотревшая поход	5
9. Приложение:	
9.1. Карта маршрута (М=1:200000)	6
9.2. Фотоиллюстрации	8

1. Проводящие организации.

Поход был организован по инициативе и на собственные средства участников – членов туристских объединений «Искра» и «Заря».

2. Страна, республика, край, область, район, подрайон, массив (место проведения)

*Россия, Оренбургская область, Кувандыкский район.
Южный Урал.*

3. Общие справочные сведения о походе.

Вид туризма	Категория сложности похода	Протяженность активной части похода, км	Продолжительность		Сроки проведения
			Общая	Ходовых дней	
<i>лыжный</i>	<i>вторая</i>	<i>сто сорок два</i>	<i>семь</i>	<i>семь</i>	<i>16.03.09-22.03.09 г.</i>

4. Подробная нитка маршрута.

*с. Мухамедьярово – р. Кукряк – р. Отрядный – с. Краснознаменка – выс. 421 –
– родник «Золотая рыбка» (р. Караелга) – выс. 453 – с. Кидрясово – г. Сырт –
– р. Киндерля – р. Ижбалган – р. Чебакла – с. Ялнаир –
– р. Шиякла – Байкас (нежил.) – выс. 453 – р. Блява – г. Медногорск*

5. Препятствия, определяющие сложность маршрута, обоснование категории сложности маршрута.

Вид препятствия	Категория трудности	Перепад высоты (м)	Характеристика препятствия	Путь прохождения
перевал	н/к	280	Открытые пологие склоны лощин, высота 300 м.	Из верховьев левого притока р. Сакмары в верховья правого притока р. Кукряк
		320	Открытые пологие склоны лощин, высота 340 м.	Из верховьев р. Отрядный в долину р. Яксакалка
		200	Открытые пологие склоны лощин, высота 300 м.	Из верховьев левого притока р. Яксакалка в верховья правого притока р. Караелга
		220	Открытые пологие склоны лощин, высота 400 м.	Из верховьев верхнего левого притока р. Карпаелга в верховья нижнего левого притока
		260	Открытые пологие склоны лощин, высота 420 м.	Из верховьев левого притока р. Караелга в долину р. Письменка
		360	Лощины, заросшие лесом, выходы скал (на подъеме), открытые склоны, выходы скал (на спуске), высота 420 м	Из верховьев р. Елишанка в долину р. Киндерля
		320	Лощины, заросшие лесом, выходы скал (на подъеме), открытые пологие склоны лощин (на спуске), высота 400 м	Из верховьев р. Ижбалган в верховья в верховья правого притока р. Чебакла
		240	Открытое пространство Саринского плато, высота 450 м	Из верховьев р. Шиякла в долину р. Блява
Итого		2200	Общий перепад высот на маршруте (без учета перепадов мене 100 м)	

Согласно «Методике категорирования лыжных маршрутов» /ниже «Методика»/ (Приложение 3, Раздел 2 Регламента по спортивному туризму (Туристско-спортивные мероприятия, связанные с прохождением туристских маршрутов). – М: ТССР, 2008) техническая сумма $ТС = B + T$.

Категорированные препятствия на маршруте отсутствуют ($T=0$, $B=2,17$ км).

$$ТС = 2,17$$

Эквивалентная протяженность (ЭП) для маршрутов 2 к.с. по Методике $\min - 140$ км, $\max - 200$ км.

При $T = 0$ $ЭП = П + 5B = 142 + 10,85 = 152,85$.

Параметры маршрута	по нормативу	фактически
Продолжительность маршрута(дней)	$\min - 8$; $\max - 10$	7
Протяженность маршрута, П (км)	$\min - 140$	142
Перепад высот (км)	$\min - 0$	2,17
Техническая работа, Т (баллы)	$\min - 0$; $\max - 4$	0
Техническая сумма, ТС (баллы)	$\min - 0$; $\max - 4$	2,17
Эквивалентная протяженность, ЭП (км)	$\min - 140$; $\max - 200$	152,85

Пройденный маршрут соответствует **ВТОРОЙ** категории сложности.

6. Состав группы

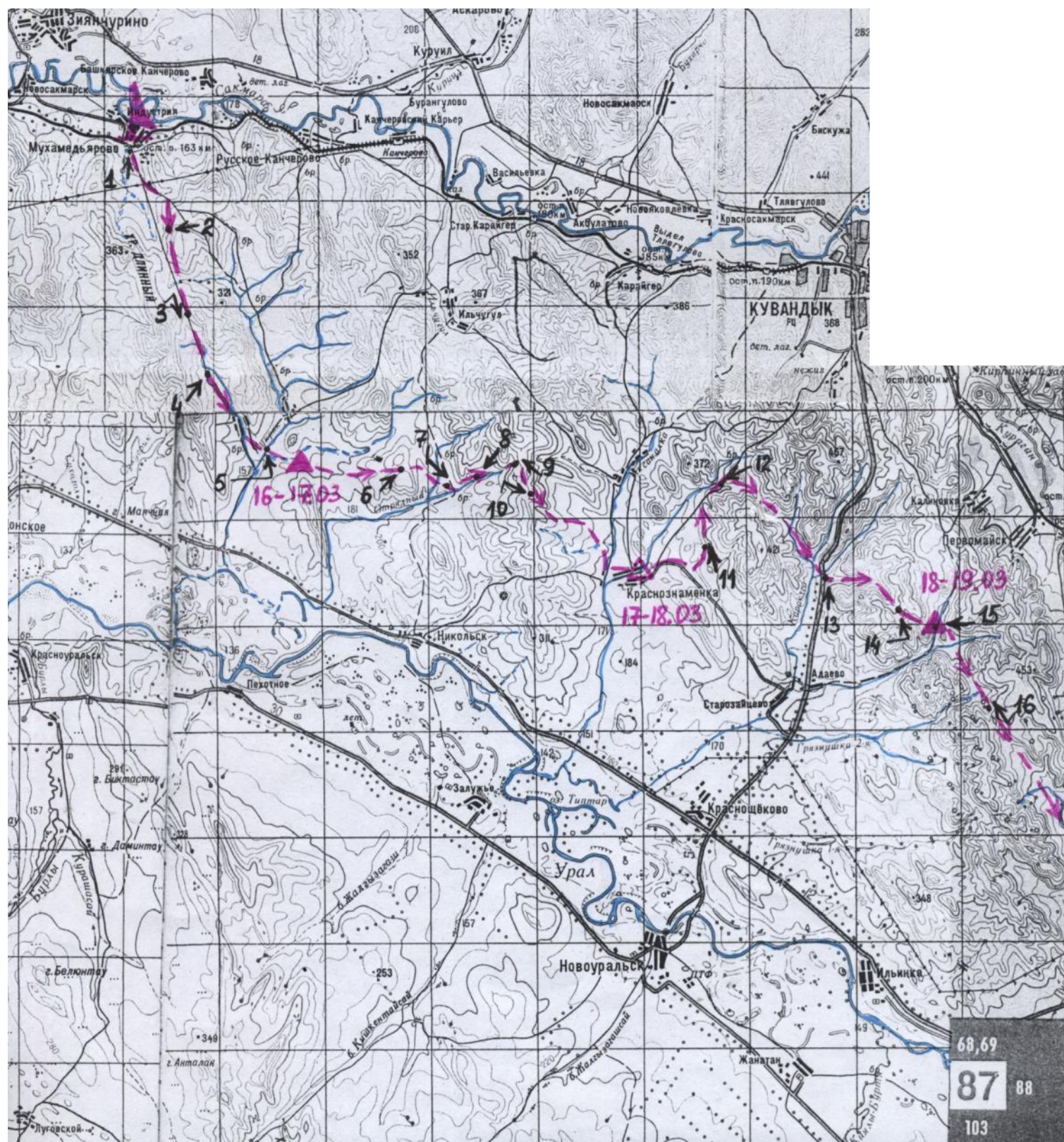
№ п/п	Фамилия, имя, отчество	Адрес места жительства, телефон, e-mail	Туристский опыт по лыжному туризму	Обязанности в группе
1	Фесенко Александр Петрович	г. Оренбург, ул. Чкалова 70, кв. 229, тел. раб. 8(3532)77-22-81 тел. дом 8(3532)72-57-81	2-Р, Южный Урал, 5-У, Приполярный Урал, Зап. Саян	руководитель, фотограф
2	Левшина Елена Николаевна	г. Оренбург, пр.Гагарина 25/4 кв.130; тел. сотовый 89501893007 тел. дом 8(3532)71-88-58 e-mail: ellevshina@yandex.ru	1-Р, Приуралье	зам. руководителя, завхоз, фотограф
3	Веккер Денис Паульевич	Соль-Илецкий район, с. Маякское, ул. Целинная 86, тел. сотовый 89225460619	1-У, Приуралье	фотограф
4	Сальников Алексей Петрович	г. Оренбург, п. Нижнесакмарский, ул. Молодежная 4, кв.3, тел. сотовый 89225425685	ПВД-Р, Приурале	штурман

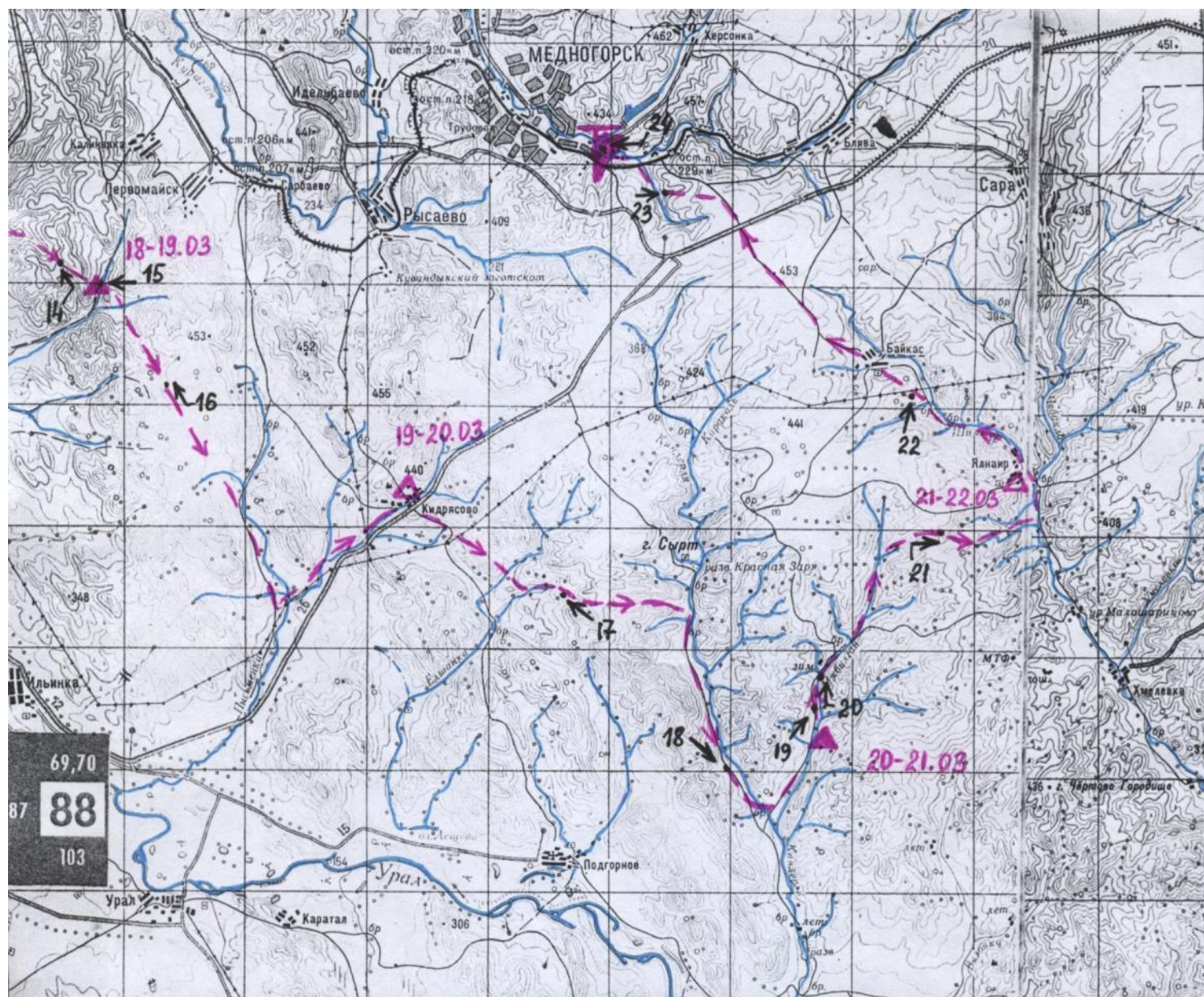
7. Местонахождение отчетных материалов.

Паспорт маршрута в электронном варианте хранится в библиотеке туристского клуба Свердловской области и у руководителя похода. Видео и киноматериалы группа не готовила.

8. Поход рассмотрен зональной МКК Свердловской области (166 – 00 – 56665555)

Карта маршрута.





УСЛОВНЫЕ ОБОЗНАЧЕНИЯ

$M = 1 : 200\,000$

$H = 20\text{ м}$



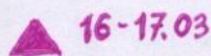
- начало маршрута



- конец маршрута



- нитка и направление движения пройденного маршрута



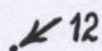
16-17.03

- места и даты «холодных» (полевых) ночлегов



17-18.03

- места и даты теплых ночлегов



12

- точки, направление съемки и номера фотографий в соответствии с приложением 9.2

Фотоиллюстрации.

Фото 1. Начинаем поход от станции Мухамедьярово.



Фото 2. Вверх на водораздел рек Урал и Сакмара.



Фото 3. На перевале в долину р. Кукряк.



Фото 4. В верховьях р. Кукряк.



Фото 5. Снежный мост на левом притоке р. Кукряк.



Фото 6. Подъем на перевал из долины р. Кукряк в долину р. Отрядный.



Фото 7.

Спуск в долину р. Отрядный.



Фото 8.

Подъем в верховье р. Отрядный.



**Фото 9. Выход на перевал из долины р. Кукряк
в долину р. Яксакалка.**



Фото 10. На водоразделе рек Отрядный, Яксакалка.



Фото 11. К северу от с. Краснознаменка пришлось и пешком потопать.



Фото 12. Подъем на перевал из долины р. Яксакалка в долину р. Караелга.



Фото 13. Перешли шоссе Краснощеково – Кувандык.



Фото 14. На перевале между долинами левых притоков р. Караелга.



Фото 15. Для третьего походного ночлега соорудили снежный дом.



Фото 16. Подъем на перевал в долину р. Письменка.



**Фото 17. Подъем в верховья
р. Елшанка.**



Фото 18.

В долине р. Киндерля.



Фото 19. Вверх по долине р. Ижбалган.



Фото 20. В долине р. Ижбалган.



Фото 21. Губерлинские горы с водораздела рек Ижбалган и Чебакла.



Фото 22. Подъем на Саринское плато из долины р. Шиякла (ЛЭП у нежилого с. Байкас)



Фото 23. В ущелье левого притока р. Блява.



**Фото 24. Поход на лыжах окончен,
но до вокзала еще пара километров пешком.**